



ESTADOS FINANCIEROS CONSOLIDADOS

- Constructora Conconcreto S.A.
- Inversiones Conconcreto S.A.
- Consorcio Mercantil Colombiano S.A. (en liquidación).
- Inmobiliaria Conconcreto SAS.
- Inverdi SAS.

BALANCES GENERALES CONSOLIDADOS AL 31 DE DICIEMBRE DE 2011 Y 2010

Por los años terminados el 31 de diciembre de 2011 y 2010 (En pesos colombianos)

ACTIVO	NOTAS	2011	2010
ACTIVO CORRIENTE			
Disponible	3	21.996.948.265	13.796.324.616
Inversiones temporales	4	23.457.821.841	37.517.266.750
Equivalentes de efectivo		45.454.770.106	51.313.591.366
DEUDORES			
Clientes	5	63.455.416.821	80.213.107.967
Cuentas corrientes comerciales		22.265.084.140	17.785.876.912
Cuentas por cobrar vinculadas		-	1.685.914.597
Anticipo y avances		52.183.153.905	21.893.143.968
Anticipo impuesto y contribuciones		5.644.620.365	5.542.806.909
Trabajadores		588.482.524	707.484.363
Varios	6	28.257.956.803	32.979.031.942
Ingresos por cobrar		-	595.536.097
Provisiones	7	(1.756.974.899)	(3.674.493.687)
Total		170.637.739.660	157.728.409.068
Inventarios-neto	8	67.547.390.182	31.229.800.456
Diferidos		1.860.718.997	964.285.585
TOTAL ACTIVO CORRIENTE		285.500.618.945	241.236.086.475
ACTIVO NO CORRIENTE			
Deudores			
Clientes	5	3.731.708.293	20.153.621.453
Cuentas corrientes comerciales Consorcios		14.796.974.070	2.412.149.753
Varios	6	7.555.293.761	6.906.373.891
Provisión	7	(410.389.874)	(1.896.234.847)
Total deudores		25.673.586.249	27.575.910.250
INVERSIONES NETAS	4	76.646.190.352	40.592.818.982
INVENTARIOS	8	3.972.923.059	-
PROPIEDAD PLANTA Y EQUIPO-NETO	9	132.622.987.626	78.157.891.448
INTANGIBLES	10	336.410.460.757	215.882.840.029
DIFERIDOS		1.367.344.205	1.509.887.243
Valorizaciones	20		
Valorizaciones matriz		23.005.126.269	10.857.147.671
Valorizaciones sociedades controladas		165.745.211.594	52.885.246.772
Total valorizaciones		188.750.337.863	63.742.394.443
TOTAL ACTIVO		1.050.944.449.056	668.697.828.870
CUENTAS DE ORDEN	21		
Deudoras		1.580.851.257.210	512.226.154.327
Acreedoras de control por contra		75.084.197.959	40.409.058.474

Juan Luis Aristizábal Vélez
Representante Legal
(Ver certificación adjunta)

Martha Ligia Ramírez Sierra
Contadora TP 20576-T
(Ver certificación adjunta)

Ricardo Emilio Lopez Villa
Revisor Fiscal TP 129348-T
Crowe Horwath
(Véase dictamen adjunto)

Las notas adjuntas son parte integral de los estados financieros.

Los suscritos representante legal y contador público certificamos que hemos verificado previamente las afirmaciones contenidas en estos balances generales y los mismos han sido tomados fielmente de los libros de contabilidad.

BALANCES GENERALES CONSOLIDADOS AL 31 DE DICIEMBRE DE 2011 Y 2010

Por los años terminados el 31 de diciembre de 2011 y 2010 (En pesos colombianos)

PASIVO Y PATRIMONIO	NOTAS	2011	2010
PASIVO CORRIENTE			
Obligaciones financieras	11	45.773.111.761	24.851.006.788
Proveedores	12	28.751.050.902	26.954.204.321
Cuentas por pagar	13	29.821.779.242	12.159.669.005
Impuestos, gravámenes y tasas	14	7.223.269.493	1.738.305.994
Obligaciones laborales		7.832.176.986	4.971.356.554
Pasivos estimados y provisiones		806.783.866	2.226.500.356
Otros pasivos	15	95.237.651.812	68.319.291.719
Total pasivo corriente		215.445.824.062	141.220.334.737
PASIVO NO CORRIENTE			
Obligaciones financieras	11	213.494.637.604	51.897.768.711
Proveedores	12	1.770.131.456	595.434.893
Cuentas por pagar	13	26.646.805.320	71.478.064.693
Impuestos, gravámenes y tasas	14	390.175.000	-
Obligaciones laborales		4.382.485.119	-
Pasivos estimados y provisiones		293.872.538	692.934.640
Corrección monetaria diferida		409.069.692	409.069.692
Deudas con accionistas	13	30.127.894	26.579.113
Otros pasivos	15	56.209.395.560	22.948.711.296
TOTAL PASIVO		519.072.524.245	289.268.897.775
INTERES MINORITARIO	16	2.250.317.744	2.577.703.832
PATRIMONIO CONTROLADO	17	232.256.378.791	131.262.869.971
EFFECTO POR CONVERSIÓN	18	(46.560.204)	-
EXCESO O DEFECTO EN ADQUISICIÓN DE INVERSIONES	19	36.193.057.278	-
PATRIMONIO	20		
Capital social		36.650.480.009	36.650.480.009
Reservas		89.405.511.078	75.373.816.272
Revalorización del patrimonio		-	7.178.022.414
Utilidad neta		24.068.384.661	28.264.890.926
Superávit por valorizaciones		23.005.126.269	10.857.147.671
Superávit de capital		88.089.229.185	87.264.000.000
TOTAL PATRIMONIO		261.218.731.202	245.588.357.292
TOTAL PASIVO Y PATRIMONIO*		1.050.944.449.056	668.697.828.870
CUENTAS DE ORDEN	21		
Acreedoras		75.084.197.959	40.409.058.474
Deudoras de control por contra		1.580.851.257.210	512.226.154.327

* Incluye, además, Interés Minoritario, Patrimonio Controlado, Efectos por Conversión, Exceso o Defecto en Adquisición de inversiones.

Juan Luis Aristizábal Vélez
Representante Legal
(Ver certificación adjunta)

Martha Ligia Ramírez Sierra
Contadora TP 20576-T
(Ver certificación adjunta)

Ricardo Emilio Lopez Villa
Revisor Fiscal TP 129348-T
Crowe Horwath
(Véase dictamen adjunto)

Las notas adjuntas son parte integral de los estados financieros.

Los suscritos representante legal y contador público certificamos que hemos verificado previamente las afirmaciones contenidas en estos balances generales y los mismos han sido tomados fielmente de los libros de contabilidad.

ESTADOS DE RESULTADOS CONSOLIDADOS

Por los años terminados el 31 de diciembre de 2011 y 2010
(En pesos colombianos)

	NOTAS	2011	2010
INGRESOS OPERACIONALES			
Ingresos por obras	22	519.482.535.296	453.829.513.747
Explotación de minas y canteras		12.086.921.021	-
Ventas de edificaciones		11.708.912.820	3.878.666.650
Ventas de almacén		8.299.553.667	4.097.155.574
Dividendos y participaciones		7.113.694.334	7.575.411.634
Fabricación de productos metálicos		4.857.434.023	-
Ingreso actividades conexas		12.035.772.840	5.574.625.965
Total ingresos operacionales		575.584.824.001	474.955.373.571
Costos de ventas	23	418.010.056.947	368.379.982.691
UTILIDAD BRUTA		157.574.767.054	106.575.390.879
GASTOS DE OPERACIÓN	24	96.649.017.430	55.963.259.800
UTILIDAD OPERACIONAL		60.925.749.625	50.612.131.080
INGRESOS NO OPERACIONALES	25	23.958.127.616	13.348.182.485
GASTOS NO OPERACIONALES	25	26.661.095.840	12.033.671.850
UTILIDAD ANTES DE IMPUESTOS		58.222.781.401	51.926.641.715
PROVISIÓN IMPUESTO DE RENTA	26	(15.231.483.283)	(4.094.696.200)
INTERES MINORITARIO	16	(11.080.559.060)	-
UTILIDAD CONTROLADA	17	(7.842.354.396)	(19.567.054.589)
UTILIDAD NETA		24.068.384.661	28.264.890.926

Juan Luis Aristizábal Vélez
Representante Legal
(Ver certificación adjunta)

Martha Ligia Ramírez Sierra
Contadora TP 20576-T
(Ver certificación adjunta)

Ricardo Emilio Lopez Villa
Revisor Fiscal TP 129348-T
Crowe Horwath
(Véase dictamen adjunto)

Las notas adjuntas son parte integral de los estados financieros.

Los suscritos representante legal y contador público certificamos que hemos verificado previamente las afirmaciones contenidas en estos balances generales y los mismos han sido tomados fielmente de los libros de contabilidad.

ESTADOS CONSOLIDADOS DE CAMBIOS EN EL PATRIMONIO

Por los años terminados el 31 de diciembre de 2011 y 2010
(En pesos colombianos)

	CAPITAL SOCIAL	RESERVAS	REVALORIZACIÓN DEL PATRIMONIO	UTILIDAD NETA DEL EJERCICIO	SUPERÁVIT POR VALORIZACIÓN	SUPERÁVIT DE CAPITAL	TOTAL PATRIMONIO
Saldos en diciembre 31 de 2011	\$ 44.277.464.868	\$ 64.029.361.467	\$ 10.310.097.858	\$ 52.376.428.680	\$ 33.453.127.609	-	\$ 204.446.480.482
Apropiaciones:							
Reservas	-	40.376.428.680	-	(40.376.428.680)	-	-	-
Escisión	(15.042.984.859)	(29.031.973.875)	(2.176.508.828)	-	(18.888.238.759)	-	(65.139.706.321)
Prima en colocación de acciones	-	-	-	-	-	87.264.000.000	87.264.000.000
Capitalización	7.416.000.000	-	-	-	-	-	7.416.000.000
Distribución dividendos	-	-	-	(12.000.000.000)	-	-	(12.000.000.000)
Otros movimientos	-	-	(955.566.616)	-	(3.707.741.179)	-	(4.663.307.795)
Utilidad neta del ejercicio	-	-	-	28.264.890.926	-	-	28.264.890.926
Saldos en diciembre 31 de 2010	\$ 36.650.480.009	\$ 75.373.816.272	\$ 7.178.022.414	\$ 28.264.890.926	\$ 10.857.147.671	\$ 87.264.000.000	\$ 245.588.357.292
Apropiaciones:							
Reservas	-	14.031.694.806	-	(14.031.694.806)	-	-	-
Distribución dividendos	-	-	-	(14.233.196.120)	-	-	(14.233.196.120)
Otros movimientos	-	-	(7.178.022.414)	-	12.147.978.598	825.229.185	5.795.185.369
Utilidad neta del ejercicio	-	-	-	24.068.384.661	-	-	24.068.384.661
Saldos en diciembre 31 de 2011	\$ 36.650.480.009	\$ 89.405.511.078	-	\$ 24.068.384.661	\$ 23.005.126.269	\$ 88.089.229.185	\$ 261.218.731.202



Juan Luis Aristizábal Vélez
Representante Legal
(Ver certificación adjunta)



Martha Ligia Ramírez Sierra
Contadora TP 20576-T
(Ver certificación adjunta)



Ricardo Emilio Lopez Villa
Revisor Fiscal TP 129348-T
Crowe Horwath
(Véase dictamen adjunto)

Las notas adjuntas son parte integral de los estados financieros.

Los suscritos representante legal y contador público certificamos que hemos verificado previamente las afirmaciones contenidas en estos balances generales y los mismos han sido tomados fielmente de los libros de contabilidad.


ESTADOS CONSOLIDADOS DE CAMBIOS EN LA SITUACION FINANCIERA

Por los años terminados el 31 de diciembre de 2011 y 2010 (En pesos colombianos)

	2011	2010
ORIGEN DE LOS FONDOS		
OPERACIONES:		
Utilidad neta del ejercicio	24.068.384.661	28.264.890.926
Utilidad de controladas	7.842.354.396	19.567.054.589
Depreciación	10.826.406.616	10.821.996.377
Amortización intangibles	1.897.820.348	1.564.873.937
Corrección monetaria-neta	-	(2.472.741)
Capital de trabajo provisto por las operaciones	44.634.966.022	60.216.343.088
Disminución en clientes	4.037.088.843	-
Disminución de diferidos	142.543.038	657.069.551
Disminución en propiedad, planta y equipo	7.935.072.945	28.344.165.478
Disminución en intangibles	95.293.334.165	91.623.704.756
Incremento en cuentas por pagar	-	89.037.846.205
Incremento en obligaciones financieras	161.596.868.893	-
Incremento en impuestos, gravámenes y tasas	390.175.000	-
Incremento en proveedores	1.174.696.563	-
Incremento en obligaciones laborales	4.382.485.119	-
Incremento en otros pasivos	33.260.684.264	5.799.347.320
Incremento en capital (Capitalización)	-	7.416.000.000
Incremento patrimonio por interés minoritario	-	139.412.910
Incremento patrimonio controlado	93.151.154.424	-
Incremento exceso o defecto adquisición de inversiones	36.193.057.278	-
Incremento deudas con accionistas	3.548.781	-
Incremento superavit de capital	825.229.185	87.264.000.000
Total origen de los fondos	483.020.904.520	370.497.889.308
APLICACIÓN DE FONDOS:		
Incremento en clientes	-	16.885.616.721
Incremento en deudores de largo plazo	2.134.764.843	2.066.528.557
Incremento en inversiones permanentes	36.053.371.370	2.291.585.564
Incremento de propiedad, planta y equipo	63.150.433.686	57.149.796.751
Incremento de propiedad, planta y equipo subordinadas	10.076.142.053	-
Incremento en intangibles	206.177.079.638	183.718.289.545
Incremento en intangibles subordinadas	11.541.695.603	-
Incremento en inventarios	3.972.923.059	-
Incremento en valorización subordinadas	112.859.964.822	-
Disminución en obligaciones financieras	-	32.929.361.935
Disminución en proveedores nacionales	-	481.678.643
Disminución en cuentas por pagar	44.831.259.373	-
Disminución en pasivos estimados y provisiones	399.062.102	176.692.297
Disminución revalorización del patrimonio	7.178.022.414	1.116.480.616
Disminución patrimonio por interés minoritario	327.386.088	-
Disminución efecto por conversión	46.560.204	-
Disminución deudas con accionistas	-	9.007.840.820
Distribución de dividendos	14.233.196.120	12.000.000.000
Total aplicación de fondos	512.981.861.375	317.823.871.449
(DISMINUCIÓN) AUMENTO EN EL CAPITAL DE TRABAJO	(29.960.956.855)	52.674.017.859
Análisis de los cambios en el capital de trabajo:		
Aumento (Disminución) en activo corriente :		
Equivalentes de efectivo	(5.858.821.260)	38.842.586.636
Clientes	(7.681.697.782)	8.083.954.670
Anticipo proveedores	30.290.009.937	15.160.336.582
Anticipo impuestos y contribuciones	101.813.456	2.020.300.245
Cuentas por cobrar trabajadores	(119.001.839)	123.228.866
Deudores varios	(9.681.793.181)	33.228.400.965
Inventario neto	36.317.589.726	10.181.738.970
Diferidos	896.433.412	139.324.120
Total activo corriente	44.264.532.469	107.779.871.054
Disminución (Aumento) en pasivo corriente:		
Obligaciones financieras	(20.922.104.973)	3.468.589.846
Proveedores	(1.796.846.581)	(13.445.744.157)
Cuentas por pagar	(17.662.110.237)	1.676.664.762
Impuestos, gravámenes y tasas	(5.484.963.499)	211.686.401
Obligaciones laborales	(2.860.820.433)	(623.322.876)
Pasivos estimados y provisiones	1.419.716.491	(2.064.300.356)
Otros pasivos	(26.918.360.092)	(44.329.426.815)
Total pasivo corriente	(74.225.489.324)	(55.105.853.195)
(DISMINUCIÓN) AUMENTO EN EL CAPITAL DE TRABAJO	(29.960.956.855)	52.674.017.859


Juan Luis Aristizábal Vélez
Representante Legal
(Ver certificación adjunta)


Martha Ligia Ramírez Sierra
Contadora TP 20576-T
(Ver certificación adjunta)


Ricardo Emilio López Villa
Revisor Fiscal TP 129348-T
Crowe Horwath
(Véase dictamen adjunto)

Las notas adjuntas son parte integral de los estados financieros.

Los suscritos representante legal y contador público certificamos que hemos verificado previamente las afirmaciones contenidas en estos balances generales y los mismos han sido tomados fielmente de los libros de contabilidad.

ESTADOS CONSOLIDADOS DE FLUJOS DE EFECTIVO

Por los años terminados el 31 de diciembre de 2011 y 2010
(En pesos colombianos)

	2011	2010
ORIGEN DE LOS FONDOS		
FLUJOS DE EFECTIVO DE ACTIVIDADES DE OPERACIÓN:		
Utilidad neta del ejercicio	24.068.384.661	28.264.890.926
Utilidad de controlada	7.842.354.396	19.567.054.589
Ajustes para conciliar la utilidad neta con el efectivo neto provisto por operaciones:		
Depreciación	10.826.406.616	10.821.996.377
Amortización de intangibles	1.897.820.348	1.564.873.937
Corrección monetaria - neta	-	(2.472.741)
	44.634.966.022	60.216.343.088
Cambios en los activos y pasivos que proveyeron (usaron) efectivo:		
Deudores	(11.007.006.591)	(77.568.366.606)
Inventarios	(40.290.512.785)	(10.181.738.970)
Diferidos	(753.890.374)	517.745.431
Incremento en valorización subordinadas	(112.859.964.822)	-
Proveedores	2.971.543.145	12.964.065.514
Cuentas por pagar	(27.169.149.136)	87.361.181.443
Impuestos, gravámenes y tasas	5.875.138.499	(211.686.401)
Obligaciones laborales	7.243.305.552	623.322.876
Pasivos estimados y provisiones	(1.818.778.593)	1.887.608.059
Deudas con accionistas	3.548.781	(9.007.840.820)
Otros pasivos	60.179.044.356	50.128.774.135
	(72.991.755.946)	116.868.820.659
FLUJOS DE EFECTIVO DE ACTIVIDADES DE INVERSIÓN:		
Retiro de activos intangibles	95.293.334.165	91.623.704.756
Retiro de propiedad, planta y equipo	7.935.072.945	28.344.165.478
(Adiciones) de inversiones	(36.053.371.370)	(2.291.585.564)
(Adiciones) de activos intangibles	(206.177.079.638)	(183.718.289.545)
(Adiciones) de activos intangibles subordinadas	(11.541.695.603)	-
(Adiciones) de propiedad, planta y equipo	(63.150.433.686)	(57.149.796.751)
(Adiciones) de propiedad, planta y equipo subordinadas	(10.076.142.053)	-
	(223.770.315.240)	(123.191.801.626)
FLUJOS DE EFECTIVO DE ACTIVIDADES DE FINANCIAMIENTO:		
Incremento obligaciones financieras	182.518.973.866	(36.397.951.782)
Incremento en capital social	-	7.416.000.000
Incremento superavit de capital	825.229.185	87.264.000.000
(Disminución) revalorización del patrimonio	(7.178.022.414)	(1.116.480.616)
Pago de dividendos	(14.233.196.120)	(12.000.000.000)
Incremento patrimonio controlado	93.151.154.424	-
Incremento exceso o defecto adquisición de inversiones	36.193.057.278	-
Incremento interés minoritario	-	139.412.910
(Disminución) patrimonio por interes minoritario	(327.386.088)	-
(Disminución) efecto por conversión	(46.560.204)	-
	290.903.249.927	45.165.567.602
(DISMINUCIÓN) AUMENTO NETO DE EFECTIVO Y EQUIVALENTES DE EFECTIVO	(5.858.821.259)	38.842.586.635
EQUIVALENTES DE EFECTIVO:		
AL PRINCIPIO DEL AÑO CONSOLIDADO	51.313.591.366	12.471.004.731
AL FINAL DEL AÑO	45.454.770.106	51.313.591.366

Juan Luis Aristizábal Vélez
Representante Legal
(Ver certificación adjunta)

Martha Ligia Ramírez Sierra
Contadora TP 20576-T
(Ver certificación adjunta)

Ricardo Emilio López Villa
Revisor Fiscal TP 129348-T
Crowe Horwath
(Véase dictamen adjunto)

Los suscritos representante legal y contador público certificamos que hemos verificado previamente las afirmaciones contenidas en estos balances generales y los mismos han sido tomados fielmente de los libros de contabilidad.

NOTAS A LOS ESTADOS FINANCIEROS CONSOLIDADOS

Por los años terminados el 31 de diciembre de 2011 y 2010

■ NOTA 1

Grupo consolidado y resumen de las principales políticas contables

Operaciones. La sociedad Constructora Conconcreto S.A., compañía matriz, fue establecida de acuerdo con las leyes colombianas el 26 de Diciembre de 1961 según Escritura Pública No 8.597, con una duración hasta el 31 de diciembre de año 2020. Su objeto social es el estudio, diseño, planeación, contratación y ejecución de toda clase de edificaciones, obras civiles y bienes inmuebles en general, así como la realización en ellos de adiciones, mejoras, modificaciones y reparaciones. Igualmente la prestación de servicios técnicos y de consultoría en los diferentes campos de la ingeniería civil.

Capitalización Constructora Conconcreto S.A. Mediante Resolución No 2286 del 25 de noviembre de 2010, la Superintendencia Financiera de Colombia autorizó la oferta pública de \$72 millones de acciones ordinarias de la sociedad.

El valor total de la emisión ascendió a \$94.680.000.000 representados en capital \$7.416.000.000, con un valor nominal por acción de \$103 y una prima en colocación de acciones por \$87.264.000.000.

Escisión. - Los accionistas de la sociedad y de Inversiones Conconcreto S.A. aprobaron una operación de escisión en la Asamblea Extraordinaria de Accionistas del 24 de noviembre de 2009, operación que fue aprobada el 6 de abril de 2010 por la Superintendencia financiera de Colombia a través de la Resolución No. 0739. De conformidad con las normas del Código de Comercio esta reforma fue protocolizada en la Escritura Pública No. 803 de la Notaría Primera de Itagüí, del 26 de abril de 2010, la cual fue registrada en la Cámara de Comercio del Aburrá Sur el 6 de mayo del mismo año.

Grupo empresarial. - Mediante documento privado del 12 de Octubre de 2010 inscrito en Cámara de Comercio el 14 de Octubre de 2010, se actualizó la inscripción del grupo realizada por la Superintendencia de Sociedades mediante Resolución 125-001721 del 04 de abril de 2005, confirmada por la Resolución 125-003705 de noviembre 17 de 2005, se inscribió la situación de Grupo Empresarial, en los términos de la Ley 222 de 1995, conformado por:

Controlantes. Gabriel A. Aristizábal Vélez, Luis Jorge Aristizábal Correa, María Luz López de Aristizá-

bal, Nora Cecilia Aristizábal López, Juan José Aristizábal López, María Eugenia Mora de Restrepo, José Mario Aristizábal Correa.

Subordinadas. Constructora Conconcreto S.A., Inversiones Conconcreto S.A., Consorcio Mercantil Colombiano S.A. en Liquidación, Inmobiliaria Conconcreto SAS e Inverdi SAS.

Limitaciones o deficiencias de tipo operativo o administrativo. Durante los ejercicios 2011 y 2010 no se presentaron limitaciones o deficiencias de tipo operativo o administrativo que afectaran el normal desarrollo del proceso contable, la consistencia o razonabilidad de las cifras.

Políticas Contables y de Consolidación. Los registros contables de la Compañía siguen las normas prescritas por los Decretos 2649 y 2650 de 1993, 1536 de 2007 y las disposiciones de la Superintendencia Financiera de Colombia (Antes Superintendencia de Valores), incluyendo la información requerida en las Circulares número 2 y 11 de 1998.

La matriz consolida con las compañías donde tiene participación directa o indirecta superior al 50% de las acciones en circulación o donde se configure alguna de las situaciones de subordinación. Se excluyen de la consolidación las sociedades que se encuentran en liquidación. En síntesis, con la determinación del Grupo Empresarial y la situación de control, al cierre del 2011 se consolidan estados financieros con las sociedades Conconcreto Internacional S.A. en la que se adquirió el control a partir de septiembre del 2011, con Inverdi SAS y con Inversiones Conconcreto S.A. y sus filiales que son Inmobiliaria Conconcreto SAS e Industrial Conconcreto SAS y con las subordinadas de Industrial Conconcreto SAS que son Sistemas Constructivos Avanzados SAS e Impac SAS, en el año 2010 se presentaron estados financieros consolidados con las sociedades Inverdi SAS, Inversiones Conconcreto S.A. e Inmobiliaria Conconcreto SAS.

Los Estados Financieros Consolidados de propósito general tienen como fin su presentación a la Asamblea de Accionistas, pero no se toman como base para la distribución de dividendos ni de apropiación de utilidades.

Notas a los estados financieros
Por los años terminados el 31 de diciembre de 2010 y 2011

Las cuentas y transacciones intercompañías son eliminadas en la Consolidación de Estados Financieros.

El siguiente es el detalle de información laboral de las sociedades subordinadas:

Detalle Personal	Constructora Concreto S.A.	Concreto Internacional S.A. USD	Inversiones Concreto S.A.	Inmobiliaria Concreto SAS	Industrial Concreto SAS	Sistemas Constructivos Avanzados SAS	Impac SAS
NO PERSONAS EMPLEADAS	2011						
Administrativos	523	203	55	63	29	41	94
Operativos	439	625	4	88	139	114	79
TOTAL	962	828	59	151	168	155	173
GASTOS DE PERSONAL	2011						
Administrativos	34.127.700.672	2.588.035	3.552.343.752	3.772.628.081	1.361.819.098	2.052.989.581	3.004.025.800
Operativos	12.517.539.211	5.584.829	53.862.585	1.173.037.250	2.545.496.823	1.928.688.726	1.453.761.711
TOTAL	46.645.239.883	8.172.864	3.606.206.337	4.945.665.331	3.907.315.921	3.981.678.307	4.457.787.511
Detalle Personal	Constructora Concreto S.A.	Inmobiliaria Concreto SAS	Inversiones Concreto S.A.				
NO PERSONAS EMPLEADAS	2010						
Administrativos	469	51	27				
Operativos	428	59	1				
TOTAL	897	110	28				
GASTOS DE PERSONAL	2010						
Administrativos	33.098.537.830	2.017.042.035	1.714.997.572				
Operativos	9.392.382.201	1.078.650.377	1.757.678				
TOTAL	42.490.920.031	3.095.692.412	1.716.755.250				

Notas a los estados financieros

Por los años terminados el 31 de diciembre de 2010 y 2011

a. Periodo Contable. El corte de cuentas es anual, al 31 de diciembre de cada año.

b. Unidad Monetaria. De acuerdo con disposiciones legales, la unidad monetaria utilizada por la Compañía para la preparación de los Estados Financieros Consolidados es el peso Colombiano.

c. Clasificación de Activos y Pasivos. Su clasificación se hace según el uso al cual se destinan, su grado de realización en términos de tiempo, en corrientes y no corrientes.

d. Reconocimiento de Ingresos. Los ingresos provenientes de la prestación del servicio de construcción se reconocen y facturan en la medida que se va ejecutando el proyecto; los ingresos provenientes de honorarios, arrendamientos y otros servicios se reconocen en el momento en que se prestan.

e. Inversiones. Son registradas al costo, excepto las permanentes que son ajustadas por inflación, el cual no excede el valor de mercado. La contabilización de la valuación de las inversiones permanentes en no controlantes es registrada de acuerdo con lo establecido en la Circular Externa No. 11 de 1998 de la Superintendencia de Valores, como sigue:

Si el valor de realización de la inversión es mayor que el valor en libros de la misma, tal diferencia constituye una valorización de la inversión. Su valor se debe registrar en la cuenta de valorizaciones y tiene como contrapartida el patrimonio del inversionista, afectando la cuenta de superávit por valorizaciones.

Si el valor de realización de la inversión es menor que el valor en libros de la misma, tal diferencia constituye una desvalorización de la inversión. Su valor se debe registrar en la cuenta de valorizaciones y tiene como contrapartida el patrimonio del inversionista, en la cuenta de superávit por valorizaciones, como un menor valor de una y otra.

f. Provisión para Deudores. Representa la cantidad estimada necesaria para suministrar una protección adecuada contra pérdidas en cartera por servicios, préstamos a empleados y deudores diversos.

g. Inventarios. Los inventarios representan bienes corporales destinados a la venta en el curso normal de los negocios y la utilización de ellos en los proyectos de construcción.

Se contabilizan al costo ajustado por inflación, (Ajuste realizado hasta el 31 de diciembre de 2006) que no excede el valor de reposición o venta en el mercado. El método utilizado para determinar su costo es:

Materiales y repuestos almacén	-	Costo promedio móvil
--------------------------------	---	----------------------

Inmuebles para la venta	-	Identificación específica
-------------------------	---	---------------------------

En esta cuenta se incluye también los contratos en ejecución que corresponden a los costos acumulados de proyectos que a la fecha aún están en proceso y sobre los cuales existe ejecución de obra por facturar.

Provisión Obsolescencia. Con base en análisis técnico de obsolescencia y lento movimiento, se registra una provisión para protección de inventarios.

h. Propiedad, Planta y Equipo - Neto. Son registrados al costo ajustado por inflación y se deprecian con base en el método de línea recta sobre las vidas útiles estimadas generalmente aceptadas en Colombia para efectos contables. Los gastos de reparación y mantenimiento se cargan a resultados a medida en que se incurrir.

La diferencia en cambio originada por las obligaciones en moneda extranjera contraídas para la adquisición de activos fijos es registrada como un mayor valor del activo hasta el momento en que se encuentre en condiciones de utilización.

Además de incluir en esta cuenta los activos propios, se registran los activos adquiridos en Consorcios y Uniones temporales en el porcentaje correspondiente a la participación en los mismos.

i. Intangibles. De acuerdo con el Decreto Reglamentario 2650 de 1993, se incluyen los derechos derivados de bienes entregados en fiducia mercantil, que dan al fideicomitente o beneficiario la posibilidad de ejercerlos de acuerdo con el acto constitutivo o la ley.

Se clasifican en:

Fideicomiso Inmobiliario. Registra los contratos fiduciarios mediante los cuales el ente económico transfiere un bien inmueble a la entidad fiduciaria para que administre y desarrolle un proyecto inmobiliario de acuerdo con las instrucciones señaladas en el contrato, cuando el beneficiario sea el mismo fideicomitente.

Fideicomiso de Garantía. Registra los contratos fiduciarios mediante los cuales el ente económico transfiere uno o varios bienes a una entidad fiduciaria para garantizar con ellos y/o con su producto el cumplimiento de ciertas obligaciones designando como beneficiario a los acreedores de dichas obligaciones.

Fideicomiso de Administración. Registra los negocios fiduciarios en los cuales el ente económico

Notas a los estados financieros

Por los años terminados el 31 de diciembre de 2010 y 2011

realiza la entrega de los bienes fideicomitidos con transferencia de propiedad con el fin de que el fiduciario los administre y los destine junto con los rendimientos, según el caso, al cumplimiento de la finalidad señalada en el contrato.

Considerando el alto volumen de los negocios realizados a través de la figura de los Patrimonios Autónomos, a partir del 2011 se decide registrar en las cuentas de resultados, no solo su participación en las utilidades netas, sino su participación en los ingresos, costos y gastos de acuerdo al porcentaje de participación en cada uno de ellos, lo cual incide en la comparabilidad en las cuentas que conforman el Estado de Resultados mas no incide en los resultados finales del 2011.

También se incluyen en éste rubro los bienes recibidos en arrendamiento financiero, de acuerdo con lo establecido en el Estatuto Tributario artículo 127-1 y se amortizan con base en el método de línea recta.

Crédito Mercantil. Se registra como crédito mercantil, el valor adicional pagado por la compra de negocios o la compra de sociedades en las cuales se adquiera el control.

El valor del crédito mercantil en el caso de adquisición del control de sociedades, es el exceso del costo de adquisición frente al valor del patrimonio contable de la adquirida.

El crédito mercantil adquirido se registra como un intangible y su amortización se realizará en un plazo de 20 años y en la medida en que se generen dividendos o se obtengan rentas por parte de la sociedad controlada

j. Diferidos

Gastos Pagados por Anticipado. Son principalmente primas de seguros que son amortizadas de acuerdo con la vigencia de las pólizas.

Cargos Diferidos. Corresponden a la corrección monetaria diferida, producto de los ajustes por inflación de las construcciones en curso y a programas para computador que están siendo amortizados a una tasa anual del 20%.

Impuesto Diferido. Se contabiliza como impuesto diferido por cobrar o por pagar el efecto de las diferencias temporales que impliquen el pago de un mayor o menor valor del impuesto de renta en el año corriente, calculado a tasas actuales, siempre que exista una expectativa razonable de que tales diferencias se revertirán.

El impuesto diferido se amortiza en los periodos en los cuales se reviertan las diferencias temporales que lo originaron.

k. Valorizaciones y/o Desvalorizaciones. Corresponden a las valorizaciones y/o desvalorizaciones

relativas a bienes inmuebles, maquinaria y equipo y equipo de transporte, cuyo valor ajustado sea superior a veinte (20) salarios mínimos mensuales, determinado entre el valor neto en libros y el valor técnicamente precisado.

Para la práctica de avalúos se ha tenido en cuenta lo establecido en el artículo 2 del Decreto 1536 del 2007 que modifica el inciso noveno del artículo 64 del Decreto 2649 de 1.993 y lo dispuesto en el artículo 60 de la Ley 550 de 1999, reglamentado por el Decreto 422 de 2000, con relación a los requisitos que deben reunir los avalúos y los evaluadores en cuanto a idoneidad profesional, solvencia moral, experiencia e independencia.

Para la determinación de la valorización y/o desvalorización de las inversiones permanentes se toma la diferencia entre el precio promedio simple registrado en Bolsa durante los últimos noventa (90) días comunes (Circular Externa 11 de septiembre 29 de 1998) del mes de corte del balance y a falta de éste, del valor intrínseco y su costo ajustado por inflación. Estas valorizaciones se contabilizan en cuentas separadas dentro de los activos y como un superávit por valorizaciones.

En las inversiones que cotizan en bolsa y son de mínima bursatilidad, su valoración se hace de acuerdo al valor intrínseco de la acción, según la Circular Externa 11 de septiembre 29 de 1998, de la Superintendencia Financiera.

l. Obligaciones Laborales. El pasivo corresponde a obligaciones que la Compañía tiene con sus trabajadores por concepto de prestaciones sociales legales y extralegales, calculado de acuerdo con las normas legales vigentes.

m. Pensiones de Jubilación. El valor actual del pasivo a cargo de la Compañía, fue determinado a diciembre 31 de 2010 con base en estudios actuariales. El valor de las pensiones de jubilación se amortizó al 100% en el año 2007.

n. Provisión para Impuesto de Renta. La Compañía hace provisión para impuesto sobre la renta con base en la utilidad gravable estimada a la tasa especificada en la ley de impuestos. Cuando la utilidad gravable sea inferior a la renta presuntiva, la provisión de renta se determina con base en esta última.

o. Transacciones en Moneda Extranjera. Las transacciones y saldos en moneda extranjera son convertidos a pesos Colombianos a las tasas representativas del mercado certificadas por el Banco de la República, para el cierre de diciembre de 2011, fue utilizada la TRM \$1.942,7.

La diferencia en cambio no capitalizada se lleva al rubro de gasto o de ingreso financiero según sea el caso.

Notas a los estados financieros

Por los años terminados el 31 de diciembre de 2010 y 2011

p. Corrección Monetaria. Hasta el 31 de diciembre de 2006, los activos y pasivos no monetarios y el patrimonio de los socios, con excepción de las cuentas del Estado de Resultados y el Superávit por Valorizaciones de activos, se actualizaban monetariamente en forma prospectiva, mediante el uso de Índices Generales de Precios al Consumidor (Porcentaje de ajuste del año gravable – PAAG); los ajustes respectivos se llevaban al Estado de Resultados a la cuenta de Corrección Monetaria.

A partir del 1 de enero de 2007 el Ministerio de Comercio, Industria y Turismo, mediante el Decreto No 1536 del 7 de mayo del mismo año, suspendió el Sistema de Ajustes Integrales por Inflación para efectos contables. Los ajustes por inflación acumulados en las cuentas hasta el 31 de diciembre de 2006, no se reversan y forman parte del saldo de sus respectivas cuentas para todos los efectos contables, hasta su cancelación depreciación o amortización.

q. Cuentas de Orden. Se registran bajo cuentas de orden los compromisos pendientes de formalizar y los derechos o responsabilidades contingentes, tales como los créditos a favor no utilizados y las diferencias existentes entre las partidas contables y las partidas de igual naturaleza utilizadas para propósitos de declaraciones tributarias.

r. Equivalentes de Efectivo. Para efectos de la presentación en el Estado de Flujos de Efectivo, la Compañía clasifica en el rubro de equivalentes de efectivo, inversiones con vencimiento inferior a un año y/o con disponibilidad inmediata.

s. Estimados Contables. La preparación de Estados Financieros de conformidad con Principios de Contabilidad Generalmente Aceptados en Colombia requiere que la Administración haga algunas estimaciones y asunciones que afectan los montos reportados de activos, pasivos, así como los de ingresos y gastos reportados durante el período.

t. Estado de Cambios en el Patrimonio Consolidado. Refleja todas las variaciones del patrimonio, tales como las ocasionadas por aumentos de capital, distribución de utilidades, movimientos

de reservas, y todos aquellos cambios que obedecen a disposiciones contempladas en las actas de Asamblea de Accionistas o a prescripciones de organismos fiscales o de control y que deben cumplir las formalidades legales establecidas, registrarse en el período en que ocurren y en las cuentas apropiadas.

u. Estado de Cambios en la Situación Financiera y Cambios en el Capital de Trabajo Consolidado. En el estado de cambios en la situación financiera, se muestra la variación, a través de las cuentas no corrientes, analizando la generación del capital de trabajo como consecuencia de las operaciones y otros recursos financieros, y su respectiva utilización. En el análisis de los cambios en el capital de trabajo, se muestra el mismo efecto, pero a través de las cuentas corrientes que presentan el disponible más próximo.

v. Estado de Flujos de Efectivo Consolidado Presenta un detalle del efectivo recibido y pagado a lo largo del período, su manejo y variación durante el año, se detalla a través de tres flujos:

Actividades de operación. Se parte de la utilidad de operación, restando aquellas partidas que aunque la afectan, no generan incrementos o disminuciones en el efectivo. A la utilidad operacional se le suman otras partidas no operacionales, que también modificaron la utilidad y generaron o utilizaron efectivo.

Actividades de inversión. Muestra cómo se generó o se utilizó el efectivo en actividades diferentes a las de operación, a través de adquisiciones o ventas de activos en general.

Actividades de financiación. Presenta la utilización o generación de efectivo a través de los préstamos de terceros o socios.

Como efectivo o equivalentes de efectivo se tomó la suma del disponible más las inversiones negociables.

NOTA 2

Moneda extranjera

La Compañía presenta los siguientes activos y pasivos en moneda extranjera, los cuales son registrados por su equivalente en pesos.

Posición Financiera	2011		2010	
	USD	Equivalente	USD	Equivalente
Activos	12.077.532	22.354.371.370	2.527.239	5.592.910.183
Pasivos	(26.303.179)	(47.578.228.140)	(7.032.628)	(13.570.214.206)
Posición neta	(14.225.647)	(25.223.856.770)	(4.505.389)	(7.977.304.023)
	EUR	Equivalente	EUR	Equivalente
Activos	6.496	16.511.198	223.706	574.868.746
Pasivos	(35.766)	(94.310.938)	(56.712)	(156.645.419)
Posición neta	(29.270)	(77.799.740)	166.994	418.223.327
	VEB	Equivalente	VEB	Equivalente
Activos	550	3.866	412	1.833
Pasivos	-	-	(21)	(196)
Posición neta	550	3.866	391	1.637
	GTQ	Equivalente	GTQ	Equivalente
Activos	486	126.031	298	70.209
Pasivos	(3.911)	(949.034)	-	-
Posición neta	(3.425)	(823.003)	298	70.209
	CLP	Equivalente	CLP	Equivalente
Activos	-	-	-	-
Pasivos	(103.740)	(386.443)	(57.640)	(214.222)
Posición neta	(103.740)	(386.443)	(57.640)	(214.222)
	PEN	Equivalente	PEN	Equivalente
Activos	-	-	-	-
Pasivos	(571)	(371.127)	(1.353)	(919.913)
Posición neta	(571)	(371.127)	(1.353)	(919.913)
	PAB	Equivalente	PAB	Equivalente
Activos	-	-	-	-
Pasivos	(829)	(1.800.730)	(829)	(1.800.730)
Posición neta	(829)	(1.800.730)	(829)	(1.800.730)
	CHF	Equivalente	CHF	Equivalente
Activos	-	-	-	-
Pasivos	(80)	(151.479)	(80)	(151.479)
Posición neta	(80)	(151.479)	(80)	(151.479)
	MXN	Equivalente	MXN	Equivalente
Activos	-	-	-	-
Pasivos	(1.717)	(278.943)	-	-
Posición neta	(1.717)	(278.943)	-	-

USD: Dólares
EUR: Euro
VEB: Bolívares Venezolanos

GTQ: Quetzal Guatemalteco
CLP: Pesos Chilenos
PEN: Nuevo Sol Peruano

PAB: Balboa Panameño
CHF: Franco Suizo
MXN: Peso Mexicano

NOTA 3

Disponible

DISPONIBLE	2011	2010
Caja en moneda nacional	472.767	-
Cajas menores	56.017.181	31.817.723
Caja en Dólares	46.925.214	40.372.939
Caja en Bolívar Venezolano	2.485	1.637
Caja en Quetzal Guatemalteco	118.783	70.013
Caja en Euros	13.850.640	5.140.947
Caja en Pesos	-	1.830.000
Bancos en moneda nacional (1)	6.436.543.801	877.320.571
Bancos en moneda extranjera	9.677.056	17.883
Cuentas de ahorro moneda nacional (1)	15.433.340.338	12.839.752.903
TOTAL	21.996.948.265	13.796.324.616

(1) Depósitos restringidos: Existen algunos depósitos en bancos y cuentas de ahorro, los cuales tienen una destinación específica para determinados proyectos. Estos valores fueron recibidos a título de anticipos de clientes.

NOTA 4

Inversiones

INVERSIONES TEMPORALES	2011	2010
Derechos en Fideicomiso de Inversión moneda nacional	18.191.715.639	32.847.274.500
Inversión Mejora Medio Ambiente	3.600.000.000	3.300.000.000
Otras Inversiones Fondo Proveedores	880.143.766	1.319.992.250
Consortios y uniones temporales	785.962.436	-
Certificados de Depósito a Término	-	50.000.000
Total Inversiones Temporales	23.457.821.841	37.467.266.750

Corresponden principalmente a encargos fiduciarios los cuales generaron en promedio un interés efectivo anual de 4.12% y 2.19% para diciembre de 2011 y 2010 respectivamente.

INVERSIONES	PORCENTAJE DE PARTICIPACIÓN	CLASE DE ACCIONES	NÚMERO DE TÍTULOS	2011	2010
Acciones Suministro de Electricidad, Gas y Agua					
Emgea S.A E.S.P	0.39%	Ordinarias	11.809	11.809.724	11.000.000
Acciones de Ganadería y Agricultura					
Ganadería Curume	50.00%	Ordinarias	5.000	613.445.132	-
Fogansa S.A	1.01%	Ordinarias	168.106	342.065.000	329.153.000
Frutacol S.A	0.00%	Ordinarias	8.400	56.164.973	56.164.973
Setas Colombianas S.A	0.00%	Ordinarias	9.153	7.654.825	7.654.825
Finca La Higuina	5.00%	Ordinarias	5.000	-	5.151.916

INVERSIONES	PORCENTAJE DE PARTICIPACIÓN	CLASE DE ACCIONES	NÚMERO DE TÍTULOS	2011	2010
Acciones Manufactureras					
Impac SAS	9.02%	Ordinarias	112.275	-	2.130.735.716
Acciones Actividad Inmobiliaria					
Promotora Nacional de Zonas Francas S.A	16.77%	Ordinarias	63.826.441	1.712.125.456	1.712.125.456
Hipodromos Los Comuneros S.A	1.36%	Ordinarias	41.726	119.521.566	119.521.566
Promotora de Proyectos S.A	0.27%	Ordinarias	10.245	18.324.752	18.324.752
La Lonja de Propiedad Raíz S.A	0.44%	Ordinarias	720	1.034.710	1.034.710
Acciones Construcción					
Consalfa S.A.S	50.00%	Ordinarias	16.990.688	16.990.688.000	1.000.000.000
Inversiones ConConcreto S.A.	9.36%	Ordinarias	1.252.525.799	15.048.220.707	-
Odinsa S.A.	2.15%	Ordinarias	3.277.999	13.843.020.993	12.849.081.360
Centrans Company S. A.	50.00%	Ordinarias	10.000	12.433.280.000	-
Concesiones C.C.F.C. S.A.	24.00%	Ordinarias	140.636.000	6.044.841.807	6.044.841.807
Metrodistrito S.A.	25.00%	Ordinarias	2.500	1.769.852.855	1.769.852.855
Conjuntos S.A.	49.00%	Ordinarias	294.000	1.490.734.658	1.490.734.658
Soletanche Bachy Cimas	37.68%	Ordinarias	606.709	1.467.416.070	1.467.416.070
C.A.S. Mobiliario S.A.	51.00%	Ordinarias	127.000	1.453.533.246	1.433.380.980
Contintal S.A.	50.00%	Ordinarias	125.000	613.178.402	613.178.402
Promotora Casa del Mar	40.00%	Ordinarias	240.000	293.473.033	293.473.033
Inversora Mar del Plata S.A.	19.00%	Ordinarias	47.500	280.006.939	280.006.939
Promotora del Sur	50.00%	Ordinarias	4.000.000	228.205.820	228.205.820
Conmercol S.A. en Liquidación	100.00%	Ordinarias	183.080	183.080.000	183.080.000
Grupo Heroica S.A.S	60.00%	Ordinarias	15.000	150.000.000	60.000.000
CCI Marketplace S.A.	2.80%	Ordinarias	117.854	112.296.133	112.296.133
Promotora Aldea del Viento S.A	27.80%	Ordinarias	69.477	76.725.870	76.725.870
Covial S.A.	22.60%	Ordinarias	44.120	58.774.196	-
Promotora Urbana	48.00%	Ordinarias	96.000	48.000.000	48.000.000
Balsillas S.A.	8.25%	Ordinarias	1.200.000	46.000.000	46.000.000
Sin Escombros S.A.S	2.68%	Ordinarias	40.000	40.000.000	40.000.000
Uno Sur S.A.	33.33%	Ordinarias	56.000	17.492.230	17.492.230
Constructora San Diego Milenio	33.30%	Ordinarias	16.650	16.650.000	16.600.000
Promotora Dardanelos S.A.	13.94%	Ordinarias	13.739	13.366.000	13.366.000
Sociedad Concassa	-	Ordinarias	-	9.713.500	-
Autopistas de los Llanos	0.03%	Ordinarias	2.877	5.651.286	5.651.286
Besaac Andina	19.96%	Ordinarias	4.999	4.999.000	4.999.000
Devimed S.A.	0.02%	Ordinarias	927	16.896	16.896
Inmobiliaria Conconcreto SAS	6.63%	Ordinarias	214.268	-	5.805.081.874
Sistemas Constructivos Avanzados SAS	74.90%	Ordinarias	9.950	-	455.468.494
Inversiones La Agudija S.A.	49.00%	Ordinarias	36.750	-	160.799.621

Notas a los estados financieros

Por los años terminados el 31 de diciembre de 2010 y 2011

INVERSIONES	PORCENTAJE DE PARTICIPACIÓN	CLASE DE ACCIONES	NÚMERO DE TÍTULOS	2011	2010
Acciones Construcción- Inversión Extranjera					
Aerotocumen	0.01%	Ordinarias	10	1.942.700	7.726.800
Total Inversiones en Acciones				75.623.306.479	38.914.343.042
Otras Sociedades y Clubes					
Viviendas Panamericanas S.A	40.02%	Ordinarias	600	965.658.797	-
Norval Ventures. Inc	0.11%	Ordinarias	7.142	194.270.000	-
Corporación Country Club de Ejecutivos	-	Ordinarias	4	102.008.038	102.008.038
Derechos en Clubes	-	-	-	24.896.572	-
Bonos de Paz	-	-	-	3.440.000	-
Conayco	50.00%	Cuotas, partes de interés	500	2.823.291	-
Corporación Club Campestre	-	Ordinarias	1	129.677	129.677
Otras Inversiones	-	-	-	2.072.522.673	2.194.915.238
Total Otras Sociedades y Clubes				3.365.749.048	2.297.052.953
Operaciones de Cobertura Forward	-	-	-	-	(618.506.132)
Valoración Inversión en moneda extranjera	-	-	-	-	(70.880)
Provisión Inversión				(2.342.865.173)	-
Total				76.646.190.352	40.592.818.982

Los saldos más significativos de inversiones en Constructora Concreto S.A. a diciembre de 2011 son:

Consalfa SAS. Constructora Concreto S.A. realiza en el 2011, inversiones adicionales así: Una inversión de \$1.000.000.000 para una participación del 50%, en alianza con la compañía Chilena, empresa de montajes Industriales Salfa S.A., para atender los grandes proyectos que se están adelantando en el país, principalmente en los sectores energético, hidrocarburos, minero, petroquímico, cementero, entre otros; realiza unas inversiones adicionales de \$14.232.000.000 en agosto y de \$758.688.000 octubre de 2011.

Inversiones Concreto S.A. Corresponde al % que posee Inverdi SAS en dicha sociedad.

Centrans Company S.A. Sociedad Panameña, la inversión se realizó en el mes de noviembre de 2011. El porcentaje de participación es del 50%.

Inmobiliaria Concreto SAS En el 2010 correspondía a la participación que tenía Inverdi SAS y que le vendió a Inversiones Concreto S.A. y se elimina en la consolidación en el 2011.

Notas a los estados financieros
Por los años terminados el 31 de diciembre de 2010 y 2011

La siguiente es la composición del Balance y Patrimonio de las sociedades subordinadas:

Detalle Balance y Resultados Subordinadas	Concreto Internacional S.A. USD	Inverdi SAS COP	Inversiones Concreto S.A COP	Inmobiliaria Concreto SAS COP	Industrial Concreto SAS COP	Sistemas Constructivos Avanzados SAS COP	Impac SAS COP
Activos	41.702.893	19.519.156.109	377.400.879.393	52.042.872.105	59.414.566.661	10.446.029.795	23.349.662.886
Pasivos	34.654.715	4.322.350	164.659.334.361	32.290.825.302	10.858.310.644	9.525.144.032	19.388.815.431
Capital social	42.800	3.405.958.836	13.374.649.092	16.999.217.000	942.152.828	14.950.000	1.135.147.800
Reservas	-	6.590.165.493	38.579.716.827	56	5.221.876.587	32.032.187	623.137.998
Superávit de capital	2.232.430	-	24.790.070.640	22.390.711	1.887.301.412	445.500.000	1.874.054.464
Pérdida ejercicios anteriores	-	-	-	-	-	(179.725.806)	(2.637.036.082)
Utilidad de ejercicios anteriores	978.493	-	-	-	-	-	-
Revalorización del patrimonio	-	885.757.775	14.167.985.522	92	245.100.021	-	-
Utilidad neta	3.576.543	4.162.016.253	3.680.338.143	175.450.328	1.331.733.807	608.129.382	1.746.470.676
Superávit por valorizaciones	217.912	4.470.935.402	118.148.784.808	2.554.988.616	38.928.091.362	-	1.219.072.599
Patrimonio	7.048.178	19.514.833.759	212.741.545.032	19.752.046.803	48.556.256.017	920.885.763	3.960.847.455
Utilidad del Ejercicio	3.576.543	4.162.016.253	3.680.338.143	175.450.328	1.331.733.807	608.129.382	1.746.470.676

No se tienen restricciones sobre la negociabilidad ni gravámenes sobre las inversiones que posee la sociedad.

NOTA 5

Cientes

CLIENTES	2011	2010
Moneda nacional	65.232.095.411	94.447.133.117
Moneda extranjera	1.955.029.703	5.919.596.303
Total	67.187.125.114	100.366.729.420
Corto plazo	63.455.416.821	80.213.107.967
Largo plazo	3.731.708.293	20.153.621.453

NOTA 6

Deudores – varios

DEUDORES VARIOS	2011	2010
Consalfa	14.345.028.112	-
Patrimonio Autónomo Fiducolombia	11.211.086.563	31.165.321.503
Constructora Sandiego Milenio	6.376.444.117	-
Promotora Casa del Mar	2.658.439.648	2.380.385.577
Deudores varios	2.346.395.414	2.701.374.172
Grupo Heroica SAS	2.224.807.672	62.100.000
Retencion sobre contratos de Construcción	1.025.090.502	-
Ganaderia Curume	954.000.000	714.000.000
Promotora Aldea del Viento S.A.	924.168.530	1.553.610.773
Promotora Urbana Central	587.146.111	-
Aerotocumen S.A.	515.977.250	-
Caribbean Tourist Development S.A	201.412.827	290.205.329
Uno Sur S.A	175.403.791	175.403.391
Inversiones Monticello S.A.	138.250.000	138.250.000
Conmercol S.A.	-	678.119.424
Inversiones Agropecuarias	-	479.508.361
Inversiones la Aguadja S.A	-	268.551.380
Anticipos y avances contratistas	-	128.233.113
Pago por cuenta a terceros	(7.870.399.573)	(849.657.190)
Total	35.813.250.964	39.885.405.833
Corto plazo	28.257.956.803	32.979.031.942
Largo plazo	7.555.293.761	6.906.373.891

Notas a los estados financieros

Por los años terminados el 31 de diciembre de 2010 y 2011

El saldo de esta cuenta corresponde principalmente a:

- Préstamos otorgados para el desarrollo de proyectos.
- Pagos por cuenta de terceros, relacionados con la ejecución de obras por administración delegada.
- Ingresos estimados por cobrar, por preactas que quedaron causadas al cierre de diciembre de 2010 y se facturan al cliente al mes siguiente.

Las cuentas o documentos por cobrar consolidadas no presentan restricciones o gravámenes, ni están garantizando obligaciones.

NOTA 7

Provisiones

PROVISIONES	2011	2010
Saldo al inicio del año	(5.570.728.534)	(6.410.842.523)
Otras sociedades consolidadas al 2011	(195.878.141)	-
Provisiones	1.180.120.843	(1.425.524.996)
Castigos	2.419.121.060	2.265.638.985
Saldo al final del año	(2.167.364.772)	(5.570.728.534)
Corto plazo	(1.756.974.899)	(3.674.493.687)
Largo plazo	(410.389.874)	(1.896.234.847)

NOTA 8

Inventarios

INVENTARIOS	2011	2010
Contratos en ejecución (1)	51,190,828,039	15,965,259,783
Bienes raíces para la venta (2)	8,590,154,346	6,081,809,841
Materiales y repuestos almacén	6,833,719,479	4,212,783,426
Terrenos urbanizados por construir (3)	3,485,023,378	4,333,426,515
Inventario en tránsito	1,415,097,571	1,062,575,849
Productos terminados	496,116,748	-
Provisión para obsolescencia	(490,626,320)	(426,054,958)
Total	71,520,313,241	31,229,800,456
Corto plazo	67,547,390,182	31,229,800,456
Largo plazo	3,972,923,059	-

(1) Contratos en ejecución: Corresponde a costos acumulados de proyectos que a la fecha aún están en proceso y sobre los cuales existe ejecución de obra pendiente por facturar.

(2) Bienes raíces para la venta: Corresponde al valor de los terrenos y construcciones que se tienen totalmente adecuados y terminados y se encuentran disponibles para la venta.

(3) Terrenos urbanizados por construir: Corresponde a lotes adquiridos para el desarrollo de proyectos.

NOTA 9

Propiedad, planta y equipo – neto

PROPIEDAD, PLANTA Y EQUIPO	2011	2010
Maquinaria y equipo	99.273.965.761	87.573.298.527
Construcciones y edificaciones	37.893.452.416	7.996.775.815
Equipo de transporte	18.950.637.890	32.394.700.461
Terrenos	17.147.301.655	3.616.111.700
Equipo de oficina y cómputo	8.152.928.369	4.855.703.951
Máquinaria y equipo en montaje	509.145.055	-
Minas y canteras	73.297.877	-
Subtotal	182.000.729.023	136.436.590.454
Depreciación acumulada	(49.377.741.397)	(58.278.699.006)
Total neto	132.622.987.626	78.157.891.448

Los activos relacionados no están garantizando obligaciones de la sociedad ni presentan restricciones o gravámenes.

NOTA 10

Intangibles

DETALLE	2011	2010
DERECHOS EN GARANTÍA		
Fiducolombia - Devioriente	11.984.441.437	23.416.736.512
Fiducolombia - Carreteras Nacionales del Meta	8.912.674.375	6.652.219.148
Helm Trust S.A.	5.013.766.579	5.013.766.579
Fiduciaria Bima	5.940.971	5.940.971
Total	25.916.823.362	35.088.663.210
DERECHOS EN ADMINISTRACIÓN		
Fiducolombia - Alcaravan	24.897.619.924	6.139.209.244
Fiducalfe - Unilever	24.659.039.613	24.703.167.566
Fiducolombia - San Pablo	23.392.319.026	22.267.167.309
Fiducolombia - Guatapuri Plaza Comercial	12.551.631.404	12.047.193.105
Fiducolombia - Crédito	11.333.323.155	-
Fiducolombia - Lote Soacha	10.844.962.568	10.846.141.135
Fiducolombia Farnatodo Esperanza	8.351.398.051	16.909.264.871
Fiducalfe - Coordena Sur	7.570.465.904	1.589.043.721
Fiducalfe - Bodega Flamingo	6.134.753.129	3.833.911.150
Fiducolombia - San Pedro Plaza	5.709.237.171	5.651.322.863
Fiducalfe Almagrario	5.684.256.546	-
Fiducolombia - Pitalito	5.364.256.795	5.360.083.200

Notas a los estados financieros

Por los años terminados el 31 de diciembre de 2010 y 2011

DETALLE	2011	2010
DERECHOS EN ADMINISTRACIÓN		
Fiducafe Coordinada Sur Bodega Durapanel	4.501.007.909	4.501.007.909
Fiducolombia - Bodegas Familia	3.793.928.104	1.903.935.441
Fiducolombia Farmatodo 167	3.079.942.707	3.705.279.812
Fiducolombia - Proyecto Vial de Oriente - Devimed	2.672.092.687	3.736.576.694
Fiducafe-Minidepósitos	2.488.000.000	-
Fiducolombia - Bodega Impac	1.811.977.465	2.322.253.939
Patrimonio Autónomo Almenara	1.641.476.196	-
Fiducolombia - Bodegas Familia II	1.570.801.575	1.571.073.261
Alianza Fiduciaria - Prestige	1.468.200.013	-
Fiducolombia-Cable Plaza II	915.903.285	1.043.813.917
Alianza Fiduciaria - Entreparques	870.026.587	500.000
Alianza Fiduciaria - Arvore	815.354.567	305.500.000
Alianza Fiduciaria - Living	719.152.278	-
Fiducolombia - Deviplus	718.737.874	-
Alianza Fiduciaria - Toscano	620.403.526	1.210.932.000
Alianza Fiduciaria - Villa Viola Terreno	534.995.287	548.031.129
Derechos Fiduciarios Santa Fe Parque Residencial	383.171.205	451.602.934
Patrimonio Autónomo La Rotana	317.834.780	995.771.815
Patrimonio Autónomo Familia Sancela	262.112.561	-
Alianza Fiduciaria- Titularización	240.997.468	137.675.525
Fiducolombia - BBB Equipos	134.627.360	-
Derechos Fiduciarios Tacaragua	57.513.757	47.917.352
Fiduoccidente - Edificio CCI	50.242.395	46.633.461
Alianza Fiduciaria - Emgea	49.161.660	-
Bancafe Panamá - Reservas	45.894.869	-
Derechos Fiduciarios Colina Office Park	32.109.297	32.109.297
Patrimonio Autónomo Alboran	27.554.006	1.000.000
Fes - Oikos de Occidente en el Edificio Emporio	13.381.366	13.381.366
Fiducolombia - Cinemas San Pedro Plaza	3.373.925	2.340.602
Fiducolombia-Hotel Sonesta Valledupar	-	1.551.988.730
Derechos Fiduciarios Salento	-	443.435.382
Fiduciaria Corficolombiana- Platinum Superior	-	141.500.000
Derechos Fiduciarios - Nogal 80	-	72.431.881
Derechos Fiduciarios - Palos Verdes	-	23.330.990
Derechos Fiduciarios - Zuitama	-	20.304.920
Derechos Fiduciario - ID 97	-	15.883.179
Derechos Fiduciarios-Obras Adarves	-	7.099.200
Derechos Fiduciarios - Ceylan	-	1.667.395
Total	176.333.237.995	134.201.482.295

Notas a los estados financieros

Por los años terminados el 31 de diciembre de 2010 y 2011

DETALLE	2011	2010
DERECHOS EN ARRENDAMIENTO FINANCIERO		
Leasing Florencia	53.064.689.320	-
Leasing Consorcios	34.330.228.289	34.854.314.051
Bienes en Arrendamiento Financiero	24.231.739.062	10.846.203.375
Leasing Meridiano	13.508.973.779	-
Helm Trust - Oficinas 308 y 409 Santa Barbara	825.366.985	883.628.183
Finanzas Generales, S.A. - Bienes recibidos en arrendamiento	73.812.887	-
Helm Trust - Parqueaderos Santa Barbara 145-149	7.985.250	8.548.915
CRÉDITO MERCANTIL Y LICENCIAS	126.042.795.572	46.592.694.524
Crédito Mercantil	7.973.595.412	-
Impac SAS	142.464.253	-
Licencias	1.159.163	-
Software	385.000	-
Total	8.117.603.828	-
Total Intangibles	336.410.460.757	215.882.840.029

Al cierre de 2011 los Intangibles más representativos en valores, eran los siguientes:

Derechos en Administración:

Constructora Concreto S.A.:

- **Fiduciaria Bancolombia. Guatapuri Plaza Comercial.** El proyecto Guatapuri Plaza Comercial, en cabeza de Constructora Concreto S.A., se desarrolló a través de un Patrimonio Autónomo constituido con Fiduciaria Bancolombia bajo la modalidad de Fiducia Mercantil de Administración y donde Constructora Concreto S.A. es el único fideicomitente y beneficiario.
- **Fiduciaria Bancolombia. Lote Soacha.** Fiducia Mercantil de Administración, en la cual Constructora Concreto S.A. tiene una participación del 50%. Para su desarrollo Constructora Concreto S.A. aportó el lote según escritura pública No 1137 del 25 de septiembre de 2008, la duración del contrato de fiducia tiene una duración de 10 años a partir del 4 de mayo de 2009.

Inversiones Concreto S.A.:

- **Fiduciaria Bancolombia. Alcaravan.** Se constituye Fideicomiso de Administración, y Fuente de pago con una participación del 100%, su objeto es la compra de lote para desarrollo de proyecto

de comercio, dicho proyecto entró en operación en abril de 2011.

- **Fiducafé. Unilever.** Se constituye contrato de Fiducia Mercantil Irrevocable de Administración, Garantía y Fuente de pago para la construcción de un Centro de Distribución Nacional cuya oferta de arriendo constituye la fuente de pago de crédito con Davivienda, con el fin de entregar éste en arrendamiento a la empresa Unilever Andina Colombia Ltda., una vez esta se encuentre construída. La sociedad posee en este Patrimonio una participación del 100%.
- **Fiduciaria Bancolombia. San Pedro Plaza II.** Fideicomiso de Administración y Pagos en el que Inversiones Concreto S.A., al cierre de 2011 contaba con una participación del 49%; su objeto es la administración durante la etapa de construcción y operación de la ampliación del Centro Comercial San Pedro Plaza, cuya fuente la constituyen los cánones de arrendamiento de los locales comerciales.

Derechos en Arrendamiento Financiero:

Contratos de arrendamiento financiero para la adquisición de maquinaria y equipo y vehículos.

Se suscriben contratos de arrendamiento financiero entre Leasing Bancolombia y Constructora Concreto S.A para la construcción de los proyectos de Minidepositos Meridiano y Florencia ambos con una participación del 100%.

NOTA 11

Obligaciones financieras

ENTIDAD	2011	2010
Obligaciones		
Fiducolombia	49.417.208.825	-
Bancolombia	40.428.441.944	22.280.758.437
Davivienda	20.838.773.629	-
Banco de Bogota Miami	8.009.969.943	-
Banco de Occidente	7.296.843.183	-
Banco de Bogotá	4.017.550.000	-
Helm Bank	927.448.815	-
Banco General S.A.	2.024.022	-
Bancafe Panama S.A.	114.036	-
Banco Santander	-	8.012.006.748
BBVA	-	1.301.293.075
Comercia Compañía de Financiamiento Comercial	-	21.350.000
Revaloración moneda extranjera	3.247.797.400	158.725.102
Otros	494.035.910	94.024.275
Subtotal Obligaciones	134.680.207.707	31.868.157.637
Contratos de Leasing		
Leasing Bancolombia	76.215.822.153	10.630.268.082
Leasing Consorcios	35.073.014.114	34.250.349.780
Leasing Occidente	13.238.975.584	-
Finanzas Generales S.A.	59.729.807	-
Subtotal Leasing	124.587.541.658	44.880.617.862
Total Obligaciones Financieras	259.267.749.365	76.748.775.499
Corto plazo	45.773.111.761	24.851.006.788
Largo plazo	213.494.637.604	51.897.768.711

El total de Obligaciones Financieras por \$259.267.749.365 a diciembre 31 de 2011 se distribuye así:

Sociedad	2011
Constructora Conconcreto S.A.	169.607.092.918
Inversiones Conconcreto S.A.	77.606.563.719
Impac SAS	6.571.140.197
Industrial Conconcreto SAS	3.013.696.736
Inmobiliaria Conconcreto SAS	1.444.105.478
Sistemas Constructivos Avanzados SAS	551.204.698
Conconcreto Internacional S.A	473.945.619
Total Obligaciones	259.267.749.365

Las Obligaciones financieras no presentan mora ni tienen garantías reales en ninguna de las compañías relacionadas.

NOTA 12

Proveedores

PROVEEDORES	2011	2010
Proveedores nacionales	28.952.402.898	26.771.087.310
Proveedores del exterior	812.618.748	700.249.324
Provisión cuentas por pagar	482.631.118	75.693.240
Provisión tiquetes viaje	272.340.365	1.747.782
Provisión hoteles y otros viajes	1.189.229	861.558
Total	30.521.182.358	27.549.639.214
Corto plazo	28.751.050.902	26.954.204.321
Largo plazo	1.770.131.456	595.434.893

NOTA 13

Cuentas por pagar

CUENTAS POR PAGAR	2011	2010
Acreedores varios otros	32.859.670.528	59.504.215.984
Costos y gastos	8.998.013.238	6.583.878.484
Acreedores varios obras externas	5.889.178.774	13.866.075.329
Dividendos por pagar	5.265.861.601	396.107.065
Retenciones y aportes de nómina	2.390.101.553	1.475.517.276
Contratistas	559.148.519	95.616.351
Compañías vinculadas	460.488.320	1.691.797.638
Cuentas corrientes comerciales	46.122.029	24.525.571
Subtotal Cuentas por Pagar (1)	56.468.584.562	83.637.733.698
Deudas con accionistas	30.127.894	26.579.113
Total Deudas con Accionistas Largo Plazo	30.127.894	26.579.113
Total Cuentas por Pagar	56.498.712.456	83.664.312.811
Corto plazo	29.821.779.242	12.159.669.005
Largo plazo	26.646.805.320	71.478.064.693
Deudas con accionistas largo plazo	30.127.894	26.579.113

(1) Por sociedad los saldos de esta cuenta corresponden a lo siguiente:

Sociedad	2011
Constructora Conconcreto S.A.	21.470.222.501
Inversiones Conconcreto S.A.	11.631.451.444
Conconcreto Internacional S.A	11.494.224.821
Inmobiliaria Conconcreto SAS	8.602.692.518
Impac SAS	2.375.451.377
Industrial Conconcreto SAS	553.388.354
Sistemas Constructivos Avanzados SAS	336.928.347
Inverdi SAS	4.225.200
Subtotal Cuentas por Pagar	56.468.584.562

NOTA 14

Impuestos, gravámenes y tasas

IMPUESTOS, GRAVÁMENES Y TASAS	2011	2010
Renta y complementarios vigencia fiscal corriente	3.974.509.691	-
Impuesto de Industria y Comercio	2.255.351.234	1.030.712.470
Impuesto a las Ventas	5.618.568	707.593.524
Otros	1.377.965.000	-
TOTAL	7.613.444.493	1.738.305.994
Corto plazo	7.223.269.493	1.738.305.994
Largo plazo	390.175.000	-

Industria y Comercio: Causado sobre los ingresos a diciembre de 2011 y 2010, que son pagados en el año siguiente..

Impuesto a las Ventas: Corresponde al impuesto por pagar del último bimestre de 2011.

Renta:

Constructora Concreto S.A. - Las declaraciones de renta se encuentran en firme hasta el año gravable 2006, el saldo por renta y complementarios corresponde al valor a cancelar por el periodo 2011 determinando los impuestos por el método de renta

líquida aplicando la tarifa vigente y descontando las autorretenciones y retenciones en la fuente practicada por terceros.

Inversiones Concreto S.A.- El término de revisión de las declaraciones de renta presentadas hasta el año 2006, ha expirado. Las declaraciones de renta de la sociedad se encuentran en firme hasta el año gravable 2007.

Las declaraciones de los años 2008 y 2009 y 2010 están sujetas a revisión y aceptación por parte de las autoridades fiscales.

NOTA 15

Otros pasivos

OTROS PASIVOS	2011	2010
Anticipos recibidos de clientes	86.049.905.151	56.705.590.600
Ingresos recibidos por anticipado	58.537.191.176	31.493.702.775
Contratistas	6.859.951.045	3.068.709.640
Total (1)	151.447.047.372	91.268.003.015
Corto plazo	95.237.651.812	68.319.291.719
Largo plazo	56.209.395.560	22.948.711.296

(1) El detalle de otros pasivos por sociedad es el siguiente:

OTROS PASIVOS POR SOCIEDAD	2011
Inversiones Concreto S.A. (2)	55.248.049.439
Concreto Internacional S.A. (2)	46.473.308.564
Constructora Concreto S.A.	36.937.532.612
Inmobiliaria Concreto SAS	7.059.842.460
Sistemas Constructivos Avanzados SAS	2.939.366.855
Impac SAS	2.343.916.328
Industrial Concreto SAS	445.031.114
Total otros pasivos	151.447.047.372

Notas a los estados financieros
Por los años terminados el 31 de diciembre de 2010 y 2011

(2) Los siguientes son los terceros más significativos para los mayores saldos por sociedad:

INVERSIONES CONCRETO S.A.	
Patrimonio Autonomo Fiducolombia	49.241.064.102
Alianza Fiduciaria	5.939.717.587

CONCRETO INTERNACIONAL S.A.	
Hidroecológica del Teribe, S. A.	8.979.934.537
Panatlantic Mortgage Corp.	1.259.769.070
P D Hospitality, S. A.	1.232.217.699

Los Ingresos recibidos por anticipado corresponden a ingresos diferidos por la facturación en algunos de los proyectos y de los cuales aún no se ha incurrido en los correspondientes costos.

NOTA 16

Interes minoritario

Los Estados Financieros consolidados reflejan el total de activos y pasivos de Constructora Concreto S.A. y sus subordinadas, eliminando las transacciones recíprocas entre ellas. En el proceso se debe eliminar la inversión de la controladora contra el total del patrimonio de las compañías subordinadas

y las inversiones entre ellas, generando así una línea en la presentación denominada Interés Minoritario, que en el caso del Balance General corresponde a la proporción del patrimonio de las subordinadas perteneciente a los accionistas menores. La explicación se detalla a continuación:

Balance general

SOCIEDAD	% Total Participación	% Participación Minoritaria	Patrimonio Subordinada (1)	Interés Minoritario
Industrial Concreto S.A.	98,14%	1,86%	50.556.256.017	940.303.684
Inmobiliaria Concreto SAS	100,00%	0,00%	19.752.046.803	-
Impac SAS	78,45%	21,55%	6.000.847.455	1.292.885.585
Sistemas Constructivos Avanzados SAS	98,14%	1,86%	920.885.763	17.128.475
TOTAL				2.250.317.744

(1) Para el cálculo del Interés Minoritario se incluye el capital suscrito por cobrar en el patrimonio de Impac SAS por \$2.040.000.000 y en el patrimonio de Industrial Concreto SAS por \$2.000.000.000.

Estado de Resultados

Las utilidades de las subordinadas antes de ser controladas, más las utilidades obtenidas después de la situación de control, por el porcentaje perteneciente a los accionistas minoritarios componen la línea de Interés Minoritario:

SOCIEDAD	% Total Participación	% Participación Minoritaria	Utilidad (Pérdida) Subordinada antes de Control	Utilidad (Pérdida) de Minoritarios después de Control	Total Interés Minoritario
Industrial Concreto SAS	98,14%	1,86%	2.221.658.908	(16.552.607)	2.205.106.301
Inmobiliaria Concreto SAS	100,00%	0,00%	(232.193.191)	-	(232.193.191)
Impac SAS	78,45%	21,55%	1.971.777.000	(30.303.595)	1.941.473.405
Concreto Internacional S.A.	100,00%	0,00%	6.298.939.691	-	6.298.939.682
Sistemas Constructivos Avanzados SAS	98,14%	1,86%	867.232.853	-	867.232.863
Total					11.080.559.060

NOTA 17

Patrimonio y utilidad controlada

Balance General

SOCIEDAD	% Patrimonio Controlado	Patrimonio Subordinada	Patrimonio Controlado
Inversiones Conconcreto S.A.	100,00%	212.741.545.032	212.741.545.032
Inverdi SAS	100,00%	19.514.833.759	19.514.833.759
Total			232.256.378.791

Estado de Resultados

SOCIEDAD	% Participación Directa	Utilidad Subordinada	Utilidad Controlada
Inversiones Conconcreto S.A.	100,00%	3.680.338.123	3.680.338.133
Inverdi SAS	100,00%	4.162.016.253	4.162.016.263
Total			7.842.354.396

NOTA 18

Efecto por conversión

Para el proceso de consolidación, los Estados Financieros de las sociedades extranjeras se deben convertir a pesos colombianos, que es la moneda de consolidación.

Las cuentas de balance se convierten a tasa de cierre y el estado de resultados a tasa promedio; ambas tasas tomadas de la información expedida por el Banco de la República.

NOTA 19

Exceso o defecto en la adquisición de inversiones

En este rubro se refleja las valorizaciones o desvalorizaciones de inversiones reflejada en los Estados Financieros de las compañías controladoras:

SOCIEDAD	Total % Participación Adquirido	Exceso o Defecto
Industrial Conconcreto SAS	98,14%	41.323.366.978
Inmobiliaria Conconcreto SAS	100,00%	(5.561.020.695)
Impac SAS	78,45%	(108.525.543)
Sistemas Constructivos Avanzados SAS	98,14%	539.236.538
Total		36.193.057.278

NOTA 20

Patrimonio

Capital Social. El capital autorizado de la Compañía Matriz está representado en 666.407.767 de acciones con un valor nominal de ciento tres pesos cada una (\$103), de las cuales hay suscritas y pagadas 355.829.903 acciones.

Superávit de Capital. En el mes de diciembre de 2010, se hace una emisión de 72.000.000 de acciones por un

valor por acción de 1.315, de los cuales 103 corresponden a valor nominal y 1.212 corresponden a prima en colocación de acciones para un total de 87.264.000.000

Distribución de Utilidades. Según Acta de Asamblea de Accionistas No.47 de marzo 30 de 2011 se aprobó una distribución de dividendos por \$14.233.196.120, para ser pagado en cuatro cuotas iguales en los meses de mayo,

Notas a los estados financieros

Por los años terminados el 31 de diciembre de 2010 y 2011

agosto y noviembre de 2011 y febrero de 2012, durante los días 15 y 25 del respectivo periodo trimestral.

Reserva Legal. Las leyes Colombianas requieren que la Compañía reserve cada año el 10% de sus utilidades netas después de impuestos hasta completar por lo menos el 50% del capital suscrito. La Ley prohíbe la distribución de esta reserva durante la existencia de la Compañía, pero puede ser utilizada para absorber pérdidas. De los años 2010 y 2009, se destinaron el 10% de las utilidades a la conformación de la reserva legal.

Revalorización del Patrimonio. Corresponde al ajuste por inflación del patrimonio. Este valor no podrá distribuirse como utilidad a los accionistas, hasta tanto se liquide la Compañía o se capitalice tal valor, de conformidad con el artículo 36-3 del Estatuto Tributario y el artículo 90 del Decreto 2649 de 1993, modificado con el artículo 6 del Decreto 1536 del 2007.

Superávit por Valorizaciones. Al 31 de diciembre la Compañía ha registrado las siguientes valorizaciones y desvalorizaciones:

VALORIZACIÓN	2011	2010
Inversiones	62.944.133.880	2.770.845.511
Otras inversiones	1.778.590.285	31.733.500
Propiedad, planta y equipo	17.859.717.462	7.061.792.007
Derechos fiduciarios	106.167.896.236	53.878.023.425
Total Valorizaciones	188.750.337.863	63.742.394.443
Valorizaciones Matriz	23.005.126.269	10.857.147.671
Valorizaciones Sociedades Controladas	165.745.211.594	52.885.246.772

Las inversiones que se cotizan en bolsa, están siendo valoradas utilizando como precio base el promedio simple registrado en Bolsa en los últimos noventa

(90) días comunes, según lo establecido en la Circular Externa 11 de Septiembre 29 de 1998 y a falta de éste, del valor intrínseco y su costo ajustado por inflación.

NOTA 21

Cuentas de orden

CUENTAS DE ORDEN	2011	2010
Deudoras:		
Derechos contingentes		
Bienes y valores entregados en garantía	25.916.823.362	36.116.367.515
Litigios y/o demandas	16.962.657.502	15.569.940.065
Promesas de compraventa	2.652.506.488	5.751.750.598
Valores adquiridos	150.000.000	-
Deudoras fiscales		
Diferencias contables-fiscal	116.747.791.855	117.965.598.159
Deudoras de control		
Bienes recibidos en arrendamiento financiero (1)	335.280.936.421	16.388.840.611
Ajustes por inflación bienes muebles e inmuebles	24.792.176.456	26.950.781.978
Propiedad planta y equipo totalmente depreciado	8.984.930.248	5.907.898.366
Créditos a favor no usados	521.910.134.766	267.887.002.145
Deudores castigados	21.790.258.178	19.637.974.890
Otras cuentas diversas (2)	505.663.041.934	50.000.000
Total deudoras	1.580.851.257.210	512.226.154.327

Notas a los estados financieros

Por los años terminados el 31 de diciembre de 2010 y 2011

CUENTAS DE ORDEN	2011	2010
Acreeadoras:		
Responsabilidades contingentes		
Litigios y/o demandas	11.023.095.622	7.362.584.547
Otras (avales - promesas compraventa)	450.101.757.084	45.054.037.887
Acreeadoras fiscales		
Diferencias contables-fiscal	(8.066.217.658)	(38.332.149.440)
Acreeadoras de control		
Ajuste por inflación patrimonio	15.053.743.389	23.462.951.308
Contratos de arrendamiento	874.256.205	2.861.634.172
Otras cuentas diversas (2)	(393.902.436.683)	-
Total acreedoras	75.084.197.959	40.409.058.474

(1) Registra el valor de la opción de compra más los cánones de los leasing. Se presenta un incremento importante al cierre del 2011 por contratos de leasing suscritos por el Consorcio Vial Helios en el cual Constructora Concreto tiene una participación del 25%, el valor de los canones pendientes y la opción de compra ascendió a \$335.206.474.968.

(2) Incluye el registro del activo, pasivo y patrimonio de los Balances de Consorcios en la proporción en la cual participa Constructora Concreto S.A.

NOTA 22

Ingresos por obras

INGRESOS POR OBRAS	2011	2010
Ingresos obras por contrato	454.170.696.166	421.847.671.970
Ingresos actividades conexas Patrimonios Autónomos (1)	44.724.258.785	27.276.353.167
Honorarios obras por administración y otros	13.160.672.019	2.877.252.949
Otros ingresos operacionales	6.153.114.270	425.582.551
Servicio de acarreos	1.266.027.169	1.351.161.040
Servicios de construcción	7.766.887	13.650.000
Otros	-	37.842.069
TOTAL	519.482.535.296	453.829.513.747

(1) Considerando el alto volumen de los negocios realizados a través de la figura de los Patrimonios Autónomos, la Compañía a partir del 2011 decide registrar en las cuentas de resultados, no solo su participación en las utilidades netas, sino su participación en los ingresos, costos y gastos de acuerdo al porcentaje de participación en cada uno de ellos, lo cual incide en la comparabilidad en las cuentas que conforman el Estado de Resultados mas no incide en los resultados finales de la Compañía, del 2011 con relación al 2010.

Los ingresos operacionales por sociedad a diciembre de 2011 son los siguientes:

Notas a los estados financieros

Por los años terminados el 31 de diciembre de 2010 y 2011

INGRESOS OPERACIONALES POR SOCIEDAD		2011
Constructora Conconcreto S.A.		439.638.680.966
Inversiones Conconcreto S.A		40.816.787.072
Impac SAS		24.547.686.058
Sistemas Constructivos Avanzados SAS		20.889.752.930
Conconcreto Internacional S.A.		17.990.937.817
Industrial Conconcreto SAS		16.987.241.420
Inmobiliaria Conconcreto SAS		14.713.737.738
TOTAL		575.584.824.001

NOTA 23

Costo de ventas

COSTO DE VENTAS	2011	2010
Obras por contrato y venta de inmuebles	398.929.943.126	361.624.958.060
Ventas de almacén	19.080.113.821	6.755.024.631
Total	418.010.056.947	368.379.982.691

El costo de ventas por sociedad a diciembre de 2011 es el siguiente:

COSTO DE VENTAS POR SOCIEDAD	2011
Constructora Conconcreto S.A.	357.045.881.876
Impac SAS	23.695.106.627
Sistemas Constructivos Avanzados SAS	15.142.480.525
Industrial Conconcreto SAS	12.534.555.455
Inmobiliaria Conconcreto SAS	4.806.037.801
Conconcreto Internacional S.A.	4.789.591.009
Inversiones Conconcreto S.A.	(3.596.346)
TOTAL	418.010.056.947

NOTA 24

Gastos operacionales

GASTOS DE OPERACIÓN	2011	2010
Gastos de personal	40.726.135.325	26.003.814.729
Depreciación	13.532.588.265	2.277.862.420
Diversos	11.515.213.648	4.854.792.796
Mantenimiento - reparaciones y adecuaciones	6.489.511.941	3.696.999.713
Servicios	4.945.613.270	4.294.212.617
Honorarios	4.445.779.526	2.747.529.608
Impuestos	3.096.538.202	2.237.674.203
Arrendamientos	2.756.596.651	1.740.988.998
De viaje	2.596.552.219	1.548.945.686
Provisiones	2.060.103.541	1.536.446.708
Amortizaciones	1.748.331.494	2.345.647.572
Seguros	1.537.774.488	1.217.611.693
Legales	982.273.266	1.235.965.566
Contribuciones y afiliaciones	216.005.594	224.767.490
Total	96.649.017.430	55.963.259.800

Notas a los estados financieros

Por los años terminados el 31 de diciembre de 2010 y 2011

Los gastos de operación por sociedad son los siguientes:

GASTOS DE OPERACIÓN POR SOCIEDAD		2011
Constructora Conconcreto S.A.		59.662.638.898
Inversiones Conconcreto S.A.		19.694.998.105
Inmobiliaria Conconcreto SAS		5.616.575.641
Conconcreto Internacional S.A.		3.990.611.305
Sistemas Constructivos Avanzados SAS		3.385.926.098
Impac SAS		3.068.677.579
Industrial Conconcreto SAS		1.227.419.604
Inverdi SAS		2.170.200
TOTAL		96.649.017.430

NOTA 25

Ingresos y gastos no operacionales

INGRESOS - GASTOS NO OPERACIONALES	2011	2010
Ingresos no operacionales:		
Ingresos por gastos recuperados	10.481.973.993	7.387.920.003
Dividendos y participaciones	4.486.825.796	-
Ingresos financieros	4.231.940.213	3.053.604.543
Utilidad en venta de propiedad, planta y equipo	2.613.294.575	810.169.816
Utilidad en venta de inversiones	1.033.726.547	1.418.642.184
Diversos	466.969.697	271.255.793
Indemnizaciones	425.475.519	88.493.605
Ingresos períodos anteriores	369.462.667	150.136.259
Utilidad en venta de otros bienes	10.378.610	147.887.554
Arrendamientos	(161.920.000)	20.072.727
Total ingresos no operacionales	23.958.127.616	13.348.182.485
Gastos no operacionales:		
Intereses	18.955.134.554	6.433.141.568
Diferencia en cambio	2.203.237.074	150.710.115
Contribuciones financieras	1.979.391.635	572.965.002
Donaciones	1.182.826.679	1.537.008.905
Otros egresos	867.689.339	1.918.241.104
Pérdida en retiro de bienes	810.762.722	692.706.032
Procesos judiciales	233.973.288	153.314.274
Comisiones	204.266.523	572.601.526
Financieros leasing	147.242.798	2.310.960
Descuentos comerciales	76.571.229	672.365
Total gastos no operacionales	26.661.095.840	12.033.671.850

Notas a los estados financieros

Por los años terminados el 31 de diciembre de 2010 y 2011

Los ingresos y gastos no operacionales por sociedad a diciembre de 2011 son los siguientes:

INGRESOS NO OPERACIONALES POR SOCIEDAD	2011
Constructora Conconcreto S.A.	15.806.896.273
Inverdi SAS	4.252.417.518
Impac SAS	1.183.209.261
Inversiones Conconcreto S.A.	1.136.902.113
Industrial Conconcreto SAS	592.434.506
Conconcreto Internacional S.A.	492.521.325
Inmobiliaria Conconcreto SAS	336.789.076
Sistemas Constructivos Avanzados SAS	156.957.544
TOTAL	23.958.127.616

GASTOS NO OPERACIONALES POR SOCIEDAD	2011
Inversiones Conconcreto S.A.	18.102.760.808
Constructora Conconcreto S.A.	6.166.624.294
Impac SAS	714.203.073
Inmobiliaria Conconcreto SAS	523.617.298
Conconcreto Internacional S.A.	407.019.187
Sistemas Constructivos Avanzados SAS	351.091.951
Industrial Conconcreto SAS	307.548.164
Inverdi SAS	88.231.065
TOTAL	26.661.095.840

■ NOTA 26

Provisión impuesto de renta

La provisión de impuestos por sociedad a diciembre de 2011 es la siguiente:

PROVISIÓN IMPUESTO DE RENTA POR SOCIEDAD	2011
Constructora Conconcreto S.A.	11.856.000.721
Conconcreto Internacional S.A.	2.378.918.400
Industrial Conconcreto SAS	538.095.040
Sistemas Constructivos Avanzados SAS	249.487.122
Inmobiliaria Conconcreto SAS	151.615.000
Impac SAS	57.367.000
TOTAL	15.231.483.283

■ NOTA 27

Reexpresión de los estados financieros

Por efectos de la eliminación de los ajustes por inflación a partir del año 2007, La Superintendencia Financiera en pronunciamiento emitido el 24 de Agosto de 2007 indicó que “para la presentación de los estados financieros comparativos, los emisores de valores sometidos a control exclusivo de la Su-

perintendencia Financiera de Colombia y no vigilados por ésta, no tendrán la obligación de aplicar el procedimiento consagrado en el numeral 5, Capítulo I del Título Primero la Circular externa 002 de 1998 sobre reexpresión de estados financieros”.

■ NOTA 28

Reclasificaciones

Algunas cifras de los Estados Financieros del año 2010, fueron reclasificadas para efectos de comparabilidad de la información, con las cifras presentadas en los Estados Financieros del año 2011.

■ NOTA 29

Materialidad

En los Estados Financieros presentados se ha manejado el criterio de materialidad dando una completa información y detallando partidas significativas, evitando agrupar en partidas denominadas “otros” cifras que sean superiores al 5% del total de los activos, pasivos o del patrimonio de la Compañía.

■ NOTA 30

Eventos posteriores

Con la expedición del Decreto 4946 de 30 de diciembre de 2011, el Ministerio de Comercio, Industria y Turismo hace la invitación a compañías emisoras de valores y a entidades de interés público a acogerse de manera voluntaria e integral a la implementación de las Normas Internacionales de Información Financiera.

El objetivo es conocer los beneficios, cargas e impactos que conlleva esta decisión, no se generarán sanciones en el proceso y se continúa con la presen-

tación de Estados Financieros bajo la normatividad actual y se emiten Estados Financieros extraordinarios bajo Normas Internacionales de Información Financiera completas. Si la compañía es matriz según las Normas Internacionales de Información Financiera, todas sus subordinadas deberán incorporarse al ejercicio, durante el periodo de prueba, decretado del 1 de enero a 31 de diciembre de 2012.

Juan Luis Aristizábal Vélez
Representante Legal
(Ver certificación adjunta)

Martha Ligia Ramírez Sierra
Contadora TP 20576-T
(Ver certificación adjunta)

Ricardo Emilio López Villa
Revisor Fiscal TP 129348-T
Crowe Horwath
(Véase dictamen adjunto)



Dirección General:

Constructora Conconcreto
Dirección de Comunicaciones y Relaciones Corporativas

Carrera 43 A No. 18 Sur 135, Piso 4
Sao Paulo Plaza, Medellín - Colombia
Tel. (574) 402 5700
www.conconcreto.com

Edición de contenidos y gráfica:

Taller de Edición

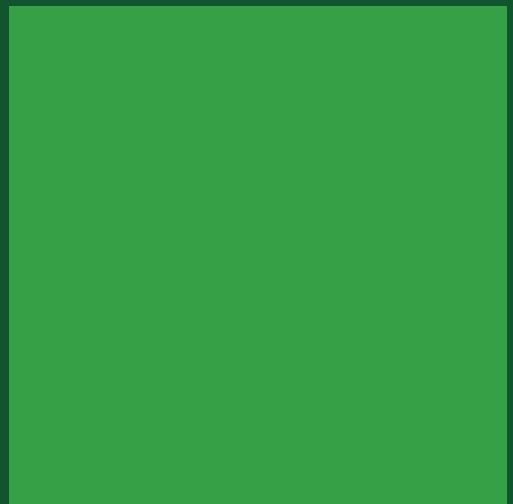
Este producto está impreso en papel fabricado xxx

xxxxxx

xxxxxxxxxxxxxxxxxxxxxxxxxxxx

03.

**ESTADOS
FINANCIEROS**





CERTIFICACIONES

CERTIFICACIÓN DEL REPRESENTANTE LEGAL

Medellín, 1 de marzo de 2012

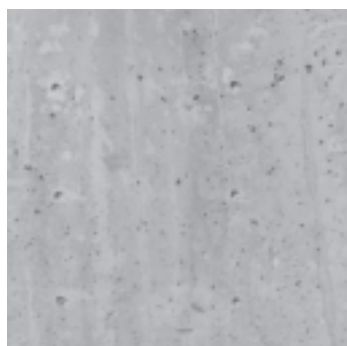
A los señores accionistas de

CONSTRUCTORA CONCONCRETO S.A.

El suscrito representante legal de la Compañía certifica, de acuerdo con el artículo 46 de la Ley 964 de 2005, que los Estados Financieros Básicos y Consolidados: Balance General, Estado de Resultados, Estado de Cambios en el Patrimonio, Estado de Cambios en la Situación Financiera, Estado de Flujo de Efectivo y las notas a los Estados Financieros a diciembre 31 de 2011, así como los demás informes emitidos, relevantes para terceros, no contienen vicios, imprecisiones o errores que impidan conocer la verdadera situación patrimonial o las operaciones de la Sociedad.



Juan Luis Aristizábal Vélez
Representante legal



CERTIFICACIÓN DEL REPRESENTANTE LEGAL Y EL CONTADOR

Medellín, 1 de marzo de 2012

A los señores accionistas de

CONSTRUCTORA CONCRETO S.A.

Los suscritos representante legal y contador de la Compañía certifican, de acuerdo con el artículo 37 de la Ley 222 de 1995, que los Estados Financieros Básicos y Consolidados: Balance General, Estado de Resultados, Estado de Cambios en el Patrimonio, Estado de Cambios en la Situación Financiera, Estado de Flujo de Efectivo y las notas a los Estados Financieros a diciembre 31 de 2011, se han tomado fielmente de los libros y se han verificado las afirmaciones contenidas en ellos, conforme al reglamento.



Juan Luis Aristizábal Vélez
Representante legal



Martha Ligia Ramírez Sierra
Contadora
Tarjeta Profesional No. 20576-T

REVISORÍA FISCAL

DICTAMEN DEL REVISOR FISCAL A LOS ESTADOS FINANCIEROS INDIVIDUALES

Medellín, 1 de marzo de 2012

A la asamblea de accionistas de


CONSTRUCTORA CONCONCRETO S.A.

He auditado los balances generales adjuntos de Constructora Concreto S.A., al 31 de diciembre de 2011 y 2010, los correspondientes estados de resultados, de cambios en el patrimonio de los accionistas, de cambios en la situación financiera y de flujos de efectivo, por los años terminados en esas fechas y el resumen de las principales políticas contables indicadas en la Nota 1 y otras notas explicativas.

La administración es responsable por la adecuada preparación y presentación de los estados financieros de acuerdo con los principios de contabilidad generalmente aceptados en Colombia para instituciones vigiladas por la Superintendencia Financiera de Colombia. Esta responsabilidad incluye: diseñar, implementar y mantener el control interno relevante para que los estados financieros estén libres de errores de importancia relativa debido a fraude o error; seleccionar y aplicar las políticas contables apropiadas, así como establecer los estimados contables que son razonables en las circunstancias.

Mi responsabilidad consiste en expresar una opinión sobre dichos estados financieros con base en mis auditorías. Obtuve las informaciones necesarias para cumplir mis funciones de revisoría fiscal y llevé a cabo mi trabajo de acuerdo con normas de auditoría generalmente aceptadas en Colombia. Estas normas requieren que planee y efectúe la auditoría para obtener una seguridad razonable de si los estados financieros están libres de errores de importancia relativa.

Una auditoría de estados financieros comprende, entre otras cosas, realizar procedimientos para obtener evidencia de auditoría sobre los valores y revelaciones en los estados financieros. Los procedimientos seleccionados dependen del juicio del auditor, incluyendo la evaluación del riesgo de errores de importancia relativa en los estados financieros. En la evaluación de esos riesgos, el revisor fiscal considera el control interno relevante de la entidad para la preparación y razonable presentación de los estados financieros, con el fin de diseñar procedimientos de auditoría que sean apropiados en las circunstancias. Una auditoría también incluye evaluar lo apropiado de las políticas contables usadas y de las estimaciones contables realizadas por la administración de la entidad, así como evaluar la presentación de los estados financieros en conjunto. Considero que mis auditorías proveen una base razonable para la opinión sobre los estados financieros que expreso en el párrafo siguiente.



En mi opinión, los citados estados financieros auditados por mí, que fueron fielmente tomados de los libros, presentan razonablemente la situación financiera de Constructora Concreto S.A., al 31 de diciembre de 2011 y 2010 y los resultados de sus operaciones, de cambios en el patrimonio de los accionistas, los cambios en su situación financiera y sus flujos de efectivo por los años terminados en esas fechas, de conformidad con principios de contabilidad generalmente aceptados en Colombia para instituciones vigiladas por la Superintendencia Financiera de Colombia, los cuales fueron aplicados de manera uniforme.

Con base en el resultado de mis pruebas, conceptúo que durante los años 2011 y 2010, la contabilidad de la Compañía ha sido llevada conforme a las normas legales y la técnica contable; las operaciones registradas en los libros y los actos de los administradores se ajustan a los estatutos y a las decisiones de la asamblea de accionistas; la correspondencia, los comprobantes de las cuentas y los libros de actas se llevan y se conservan debidamente; se dio cumplimiento a las normas establecidas sobre lavado de activos y financiación del terrorismo, atendiendo las normas internas estipuladas en el manual SARLAFT y existen medidas adecuadas de control interno, de conservación y custodia de los bienes de la Compañía y los de terceros que están en su poder; existe concordancia entre los estados financieros que se acompañan y el informe de gestión preparado por los administradores; la información contenida en las declaraciones de autoliquidación de aportes al Sistema de Seguridad Social Integral, en particular la relativa a los afiliados y a sus ingresos base de cotización, ha sido tomada de los registros y soportes contables, y la Compañía no se encuentra en mora por concepto de aportes al Sistema de Seguridad Social Integral.



Ricardo Emilio López Villa
Revisor Fiscal
Tarjeta Profesional No. 129.348 – T
CROWE HORWATH

DICTAMEN DEL REVISOR FISCAL A LOS ESTADOS FINANCIEROS CONSOLIDADOS

Medellín, 1 de marzo de 2012

A la asamblea de accionistas de


CONSTRUCTORA CONCONCRETO S.A.

He auditado los balances generales consolidados adjuntos de Constructora Concreto S.A. y filiales al 31 de diciembre de 2011 y 2010, los correspondientes estados consolidados de resultados, de cambios en el patrimonio de los accionistas, de cambios en la situación financiera y de flujos de efectivo, por los años terminados en esas fechas y el resumen de las principales políticas contables indicadas en la Nota 1 y otras notas explicativas.

Los estados financieros de Concreto Internacional S.A., Inverdi S.A.S, Industrial Concreto S.A.S y Sistemas Constructivos Avanzados S.A.S., filiales de Constructora Concreto S.A., los cuales reflejan activos totales de \$170.396 millones y utilidades netas de \$13.019 millones, al 31 de diciembre de 2011, fueron auditados por otros Contadores Públicos cuyos informes sobre los mismos me han sido suministrados y mi opinión aquí expresada, en lo que respecta a valores incluidos de esas filiales, se basa exclusivamente en los informes de los otros Contadores Públicos.

La administración es responsable por la adecuada preparación y presentación de los estados financieros consolidados de acuerdo con los principios de contabilidad generalmente aceptados en Colombia para instituciones vigiladas por la Superintendencia Financiera de Colombia. Esta responsabilidad incluye: diseñar, implementar y mantener el control interno relevante para que los estados financieros estén libres de errores de importancia relativa debido a fraude o error; seleccionar y aplicar las políticas contables apropiadas, así como establecer los estimados contables que son razonables en las circunstancias.

Mi responsabilidad consiste en expresar una opinión sobre dichos estados financieros consolidados con base en mis auditorías. Obtuve las informaciones necesarias para cumplir mis funciones de revisoría fiscal y llevé a cabo mi trabajo de acuerdo con normas de auditoría generalmente aceptadas en Colombia. Estas normas requieren que planeé y efectúe la auditoría para obtener una seguridad razonable de si los estados financieros están libres de errores de importancia relativa.



Una auditoría de estados financieros consolidados comprende, entre otras cosas, realizar procedimientos para obtener evidencia de auditoría sobre los valores y revelaciones en los estados financieros consolidados. Los procedimientos seleccionados dependen del juicio del auditor, incluyendo la evaluación del riesgo de errores de importancia relativa en los estados financieros. En la evaluación de esos riesgos, el revisor fiscal considera el control interno relevante de la entidad para la preparación y razonable presentación de los estados financieros consolidados, con el fin de diseñar procedimientos de auditoría que sean apropiados en las circunstancias. Una auditoría también incluye evaluar lo apropiado de las políticas contables usadas y de las estimaciones contables realizadas por la administración de la entidad, así como evaluar la presentación de los estados financieros en conjunto. Considero que mis auditorías proveen una base razonable para la opinión sobre los estados financieros que expreso en el párrafo siguiente.

En mi opinión, basada en mi auditoría y en los informes de los Contadores Públicos de las filiales, los estados financieros consolidados adjuntos a este informe, presentan razonablemente la situación financiera de Constructora Conconcreto S.A. y filiales, al 31 de diciembre de 2011 y 2010 y los resultados de sus operaciones, de cambios en el patrimonio de los accionistas, los cambios en su situación financiera y sus flujos de efectivo por los años terminados en esas fechas, de conformidad con principios de contabilidad generalmente aceptados en Colombia para instituciones vigiladas por la Superintendencia Financiera de Colombia, los cuales fueron aplicados de manera uniforme.



Ricardo Emilio López Villa
Revisor Fiscal
Tarjeta Profesional No. 129.348 – T
CROWE HORWATH

BALANCES GENERALES AL 31 DE DICIEMBRE DE 2011 Y 2010

Por los años terminados el 31 de diciembre de 2011 y 2010
(En pesos colombianos)

ACTIVO	NOTAS	2011	2010
ACTIVO CORRIENTE			
Disponible	3	2.793.061.033	12.110.441.441
Inversiones temporales	4	20.345.382.949	35.445.211.964
Equivalentes de efectivo		23.138.443.982	47.555.653.405
DEUDORES			
Clientes	5	28.993.197.671	77.277.648.927
Cuentas corrientes comerciales	5	20.688.394.360	23.526.563.717
Cuentas por cobrar filiales y vinculadas	5	15.836.534.971	14.980.626.041
Anticipos y avances		37.429.881.799	15.299.060.612
Anticipo impuestos y contribuciones		1.289.530.857	4.214.721.845
Cuentas por cobrar trabajadores		513.594.458	549.018.974
Ingresos por cobrar		-	626.670.812
Deudores varios	6	16.397.090.857	601.479.050
Provisión clientes	5	(1.471.736.294)	(3.674.493.687)
Total deudores		119.676.488.679	133.401.296.291
INVENTARIOS - NETO	7	15.002.102.359	15.633.354.610
DIFERIDOS		1.424.901.004	937.831.585
TOTAL ACTIVO CORRIENTE		159.241.936.024	197.528.135.891
ACTIVO NO CORRIENTE			
DEUDORES			
Clientes	5	1.056.502.635	3.267.804.110
Cuentas corrientes comerciales	5	8.345.795.784	2.412.149.753
Cuentas por cobrar filiales y vinculadas	5	15.932.384.801	6.418.616.051
Deudores varios	6	5.233.091.160	16.120.773.722
Total deudores		30.567.774.380	28.219.343.636
INVERSIONES NETAS	4	31.400.079.631	2.794.336.491
PROPIEDAD, PLANTA Y EQUIPO - NETO	8	101.670.109.482	66.366.184.857
INTANGIBLES	9	169.261.384.479	94.519.366.450
DIFERIDOS		1.048.422.435	1.355.045.838
VALORIZACIONES	17	23.005.126.268	10.179.772.083
TOTAL ACTIVO		516.194.832.699	400.962.185.246
CUENTAS DE ORDEN	18		
Deudoras		1.204.732.229.698	307.524.457.654
Acreedoras de control por contra		26.458.540.210	(10.921.727.551)

Juan Luis Aristizábal Vélez
Representante Legal
(Ver certificación adjunta)

Martha Ligia Ramírez Sierra
Contadora TP 20576-T
(Ver certificación adjunta)

Ricardo Emilio López Villa
Revisor Fiscal TP 129348-T
Crowe Horwath
(Véase dictamen adjunto)

Las notas adjuntas son parte integral de los estados financieros.

Los suscritos representante legal y contador público certificamos que hemos verificado previamente las afirmaciones contenidas en estos balances generales y los mismos han sido tomados fielmente de los libros de contabilidad.

BALANCES GENERALES AL 31 DE DICIEMBRE DE 2011 Y 2010

Por los años terminados el 31 de diciembre de 2011 y 2010
(En pesos colombianos)

PASIVO	NOTAS	2011	2010
PASIVO CORRIENTE			
Obligaciones financieras	10	34.201.303.956	17.510.138.624
Proveedores	11	16.481.063.631	12.054.186.341
Cuentas corrientes		4.961.502	24.525.571
Cuentas por pagar compañías vinculadas	12	224.349.366	138.617.275
Cuentas por pagar	12	13.540.326.587	13.764.336.844
Cuentas por pagar accionistas	12	3.594.748.793	3.330.283
Impuestos, gravámenes y tasas	13	4.839.319.684	851.215.004
Obligaciones laborales	14	5.097.080.734	4.493.780.190
Pasivos estimados y provisiones	15	-	1.098.288.000
Otros pasivos	16	36.937.532.612	60.643.998.512
TOTAL PASIVO CORRIENTE		114.920.686.865	110.582.416.644
PASIVO NO CORRIENTE			
Obligaciones financieras	10	135.405.788.962	42.506.301.846
Cuentas por pagar compañías vinculadas	12	265.892.488	224.533.845
Cuentas por pagar	12	4.045.714.396	6.718.319.495
Pasivos estimados y provisiones	15	338.018.786	336.019.954
TOTAL PASIVO		254.976.101.497	160.367.591.784
PATRIMONIO			
Capital social	17	36.650.480.009	36.650.480.009
Reservas		89.405.511.078	75.373.816.272
Revalorización del patrimonio		-	2.861.634.172
Utilidad neta		24.068.384.661	28.264.890.926
Superávit de capital		88.089.229.186	87.264.000.000
Superávit por valorizaciones		23.005.126.268	10.179.772.083
TOTAL PATRIMONIO		261.218.731.202	240.594.593.462
TOTAL PASIVO Y PATRIMONIO			
		516.194.832.699	400.962.185.246
CUENTAS DE ORDEN			
Acreedoras	18	26.458.540.210	(10.921.727.551)
Deudoras de control por contra		1.204.732.229.698	307.524.457.654

Juan Luis Aristizábal Vélez
Representante Legal
(Ver certificación adjunta)

Martha Ligia Ramírez Sierra
Contadora TP 20576-T
(Ver certificación adjunta)

Ricardo Emilio López Villa
Revisor Fiscal TP 129348-T
Crowe Horwath
(Véase dictamen adjunto)

Las notas adjuntas son parte integral de los estados financieros.

Los suscritos representante legal y contador público certificamos que hemos verificado previamente las afirmaciones contenidas en estos balances generales y los mismos han sido tomados fielmente de los libros de contabilidad.

ESTADOS DE RESULTADOS

Por los años terminados el 31 de diciembre de 2011 y 2010
(En pesos colombianos)

ACTIVO	NOTAS	2011	2010
INGRESOS OPERACIONALES			
Ingresos por obras	19	445.111.613.292	440.117.862.377
Ventas de almacén		2.618.833.373	3.907.120.046
Total ingresos operacionales		447.730.446.665	444.024.982.423
Costos de ventas	20	361.772.066.502	365.954.243.723
UTILIDAD BRUTA		85.958.380.163	78.070.738.700
GASTOS DE OPERACIÓN	21	61.059.532.587	48.485.170.073
UTILIDAD OPERACIONAL		24.898.847.576	29.585.568.627
INGRESOS NO OPERACIONALES	22	17.192.162.100	12.635.124.741
GASTOS NO OPERACIONALES	22	6.166.624.294	10.155.802.442
UTILIDAD ANTES DE IMPUESTOS		35.924.385.382	32.064.890.926
PROVISIÓN IMPUESTO DE RENTA		(11.856.000.721)	(3.800.000.000)
UTILIDAD NETA		24.068.384.661	28.264.890.926
UTILIDAD NETA POR ACCIÓN		67,6	79,4

Juan Luis Aristizábal Vélez
Representante Legal
(Ver certificación adjunta)

Martha Ligia Ramírez Sierra
Contadora TP 20576-T
(Ver certificación adjunta)

Ricardo Emilio López Villa
Revisor Fiscal TP 129348-T
Crowe Horwath
(Véase dictamen adjunto)

Las notas adjuntas son parte integral de los estados financieros.

Los suscritos representante legal y contador público certificamos que hemos verificado previamente las afirmaciones contenidas en estos balances generales y los mismos han sido tomados fielmente de los libros de contabilidad.

ESTADOS DE CAMBIOS EN EL PATRIMONIO

Por los años terminados el 31 de diciembre de 2011 y 2010
(En pesos colombianos)

	CAPITAL SOCIAL	RESERVAS	REVALORIZACIÓN DEL PATRIMONIO	UTILIDAD NETA DEL EJERCICIO	SUPERÁVIT DE CAPITAL	SUPERÁVIT MÉTODO DE PARTICIPACIÓN	SUPERÁVIT POR VALORIZACIÓN	TOTAL PATRIMONIO
Saldos en diciembre 31 de 2011	\$ 44.277.464.868	\$ 64.029.361.467	\$ 5.937.960.000	\$ 52.376.428.680		\$ 5.571.674.519	\$ 32.253.590.948	\$ 204.446.480.482
Apropiaciones:								
Reservas		40.376.428.680		(52.376.428.680)				(12.000.000.000)
Escisión	(15.042.984.859)	(29.031.973.875)	(2.176.508.828)			(5.571.674.519)		(51.823.142.081)
Prima en colocación de acciones					87.264.000.000			87.264.000.000
Capitalización	7.416.000.000							7.416.000.000
Otros movimientos			(899.817.000)	28.264.890.926			(22.073.818.865)	(22.973.635.865)
Utilidad neta del ejercicio				28.264.890.926				28.264.890.926
Saldos en diciembre 31 de 2010	\$ 36.650.480.009	\$ 75.373.816.272	\$ 2.861.634.172	\$ 28.264.890.926	\$ 87.264.000.000	-	\$ 10.179.772.083	\$ 240.594.593.462
Apropiaciones:								
Reservas		14.031.694.806		(28.264.890.926)				(14.233.196.120)
Método de participación								825.229.186
Otros movimientos			(2.861.634.172)				12.825.354.185	9.963.720.013
Utilidad neta del ejercicio				24.068.384.661				24.068.384.661
Saldos en diciembre 31 de 2011	\$ 36.650.480.009	\$ 89.405.511.078	-	\$ 24.068.384.661	\$ 88.089.229.186	-	\$ 23.005.126.268	\$ 261.218.731.202



Juan Luis Aristizábal Vélez
Representante Legal
(Ver certificación adjunta)



Martha Ligia Ramirez Sierra
Contadora TP 20576-T
(Ver certificación adjunta)



Ricardo Emilio López Villa
Revisor Fiscal TP 129348-T
Crowe Horwath
(Véase dictamen adjunto)

Las notas adjuntas son parte integral de los estados financieros.

Los suscritos representante legal y contador público certificamos que hemos verificado previamente las afirmaciones contenidas en estos balances generales y los mismos han sido tomados fielmente de los libros de contabilidad.

ESTADOS DE CAMBIOS EN LA SITUACIÓN FINANCIERA

Por los años terminados el 31 de diciembre de 2011 y 2010
(En pesos colombianos)

ORIGEN DE FONDOS	2011	2010
OPERACIONES:		
Utilidad neta del ejercicio	24.068.384.661	28.264.890.926
Depreciación (incluye Consorcios)	9.291.756.655	10.665.405.174
Amortización intangibles	1.360.479.941	1.505.032.819
Capital de trabajo provisto por las operaciones	34.720.621.257	40.435.328.919
Disminución de clientes		
Disminución en diferidos	306.623.403	663.071.037
Disminución de propiedad, planta y equipo	8.209.858.343	27.090.905.578
Disminución en intangibles	42.472.730.709	70.860.423.910
Disminución en inversiones	-	21.124.963.604
Incremento en cuentas por pagar compañías vinculadas	41.358.643	224.533.845
Incremento en obligaciones financieras	92.899.487.116	-
Incremento en pasivos estimados y provisiones	1.998.832	34.215.666
Incremento de capital (Capitalización)	-	7.416.000.000
Incremento en superávit de capital (Prima en colocación de acciones)	825.229.186	87.264.000.000
Total origen de los fondos	179.477.907.489	255.113.442.559
APLICACION DE FONDOS:		
Incremento en clientes	2.348.430.744	8.197.913.548
Incremento en inversiones permanentes	28.605.743.140	-
Incremento de propiedad, planta y equipo	52.805.539.623	49.849.408.888
Incremento en intangibles	118.575.228.679	53.914.256.622
Disminución en proveedores	-	224.533.845
Disminución en cuentas por pagar	2.672.605.100	5.976.778.938
Disminución en obligaciones financieras	-	7.283.877.860
Disminución en otros pasivos	-	16.521.738.800
Disminución revalorización del patrimonio	2.861.634.172	899.817.000
Distribución de dividendos	14.233.196.119	12.000.000.000
Efectos en el patrimonio por escisión	-	51.823.142.081
Total aplicación de fondos	222.102.377.577	206.691.467.582
(DISMINUCIÓN) AUMENTO EN EL CAPITAL DE TRABAJO	(42.624.470.088)	48.421.974.977
Análisis de los cambios en el capital de trabajo:		
(Disminución) Aumento en activo corriente:		
Disponible	(24.417.209.423)	35.401.391.325
Deudores	(13.724.807.612)	40.216.840.747
Inventarios neto	(631.252.251)	5.797.945.059
Diferidos	487.069.419	160.845.507
Valorización	-	-
Total activo corriente	(38.286.199.867)	81.577.022.638
Disminución (Aumento) en pasivo corriente:		
Obligaciones financieras	(16.691.165.332)	8.724.655.804
Proveedores	(4.426.877.290)	(226.667.807)
Cuentas por pagar	(5.725.323.554)	799.194.782
Impuestos, gravámenes y tasas	(1.696.357.401)	(1.373.407.296)
Obligaciones laborales	(603.300.544)	(401.059.238)
Pasivos estimados y provisiones	1.098.288.000	(1.098.288.000)
Otros pasivos	23.706.465.900	(39.579.475.906)
Total pasivo corriente	(4.338.270.221)	(33.155.047.661)
(DISMINUCIÓN) AUMENTO EN EL CAPITAL DE TRABAJO	(42.624.470.088)	48.421.974.977

Juan Luis Aristizábal Vélez
Representante Legal
(Ver certificación adjunta)

Martha Ligia Ramírez Sierra
Contadora TP 20576-T
(Ver certificación adjunta)

Ricardo Emilio López Villa
Revisor Fiscal TP 129348-T
Crowe Horwath
(Véase dictamen adjunto)

Las notas adjuntas son parte integral de los estados financieros.

Los suscritos representante legal y contador público certificamos que hemos verificado previamente las afirmaciones contenidas en estos balances generales y los mismos han sido tomados fielmente de los libros de contabilidad.

ESTADOS DE FLUJOS DE EFECTIVO

Por los años terminados el 31 de diciembre de 2011 y 2010
(En pesos colombianos)

ORIGEN DE FONDOS	2011	2010
FLUJOS DE EFECTIVO DE ACTIVIDADES DE OPERACIÓN:		
Utilidad neta del ejercicio	24.068.384.661	28.264.890.926
Ajustes para conciliar la utilidad neta con el efectivo neto provisto por operaciones:		
Depreciación (incluye Consorcios)	9.291.756.655	10.665.405.174
Amortización de intangibles	1.360.479.941	1.505.032.819
	34.720.621.257	40.435.328.919
Cambios en los activos y pasivos que generaron (usaron) efectivo:		
Clientes	18.487.063.506	(37.836.691.087)
Deudores	(7.110.686.638)	(10.578.063.208)
Inventarios	631.252.251	(5.797.945.059)
Diferidos	(180.446.016)	502.225.530
Proveedores	4.426.877.290	2.133.962
Cuentas por pagar	3.094.077.098	(6.551.439.875)
Impuestos, gravámenes y tasas	1.696.357.401	1.373.407.296
Obligaciones laborales	603.300.544	401.059.238
Pasivos estimados y provisiones	(1.096.289.168)	1.132.503.666
Otros pasivos	(23.706.465.900)	23.057.737.106
Efectivo neto provisto por actividades de operación	31.565.661.625	6.140.256.488
FLUJOS DE EFECTIVO DE ACTIVIDADES DE INVERSIÓN:		
(Incremento) Disminución en inversiones permanentes	(28.605.743.140)	21.124.963.604
(Incremento) en intangibles	(118.575.228.679)	(53.914.256.622)
(Incremento) de propiedad, planta y equipo	(52.805.539.623)	(49.849.408.888)
Disminución en intangibles	42.472.730.709	70.860.423.910
Disminución de propiedad, planta y equipo	8.209.858.343	27.090.905.578
Efectivo neto (usado) provisto en actividades de inversión	(149.303.922.390)	15.312.627.582
FLUJOS DE EFECTIVO DE ACTIVIDADES DE FINANCIAMIENTO:		
Incremento (Disminución) en obligaciones financieras	109.590.652.447	(16.008.533.664)
Pago de dividendos	(14.233.196.119)	(12.000.000.000)
(Disminución) revalorización del patrimonio	(2.861.634.172)	(899.817.000)
(Disminución) de capital por escisión	-	(51.823.142.081)
Incremento de capital	-	7.416.000.000
Incremento superávit de capital	825.229.186	87.264.000.000
Efectivo neto provisto por actividades de financiamiento	93.321.051.342	13.948.507.255
(DISMINUCIÓN) INCREMENTO NETO DE EFECTIVO Y EQUIVALENTES DE EFECTIVO	(24.417.209.423)	35.401.391.325
EQUIVALENTES DE EFECTIVO:		
AL PRINCIPIO DEL AÑO	47.555.653.405	12.154.262.080
AL FINAL DEL AÑO	23.138.443.982	47.555.653.405

Juan Luis Aristizábal Vélez
Representante Legal
(Ver certificación adjunta)

Martha Ligia Ramírez Sierra
Contadora TP 20576-T
(Ver certificación adjunta)

Ricardo Emilio López Villa
Revisor Fiscal TP 129348-T
Crowe Horwath
(Véase dictamen adjunto)

Las notas adjuntas son parte integral de los estados financieros.

Los suscritos representante legal y contador público certificamos que hemos verificado previamente las afirmaciones contenidas en estos balances generales y los mismos han sido tomados fielmente de los libros de contabilidad.

NOTAS A LOS ESTADOS FINANCIEROS

Por los años terminados el 31 de diciembre de 2011 y 2010

■ NOTA 1

Operaciones y resumen de las principales políticas contables

Operaciones. La sociedad Constructora Concreto S.A., fue constituida de acuerdo con las leyes colombianas el 26 de diciembre de 1961 según Escritura Pública No. 8.597, con una duración hasta el 31 de diciembre del año 2020. Su objeto social es el estudio, diseño, planeación, contratación y ejecución de toda clase de edificaciones, obras civiles y bienes inmuebles en general, así como la realización en ellos de adiciones, mejoras, modificaciones y reparaciones. Igualmente la prestación de servicios técnicos y de consultoría en los diferentes campos de la ingeniería civil.

La entidad se encuentra vigilada por la Superintendencia Financiera de Colombia.

Capitalización. Mediante Resolución No. 2286 del 25 de noviembre de 2010, la Superintendencia Financiera de Colombia autorizó la oferta pública de 72 millones de acciones ordinarias de la sociedad.

El valor total de la emisión ascendió a \$94.680.000.000 representados en capital \$7.416.000.000, con un valor nominal por acción de \$103 y una prima en colocación de acciones por \$87.264.000.000.

Escisión. Los accionistas de la sociedad y de Inversiones Concreto S.A. aprobaron una operación de escisión en la Asamblea Extraordinaria de Accionistas del 24 de noviembre de 2009, operación que fue aprobada el 6 de abril de 2010 por la Superintendencia Financiera de Colombia por medio de la Resolución No. 0739. De conformidad con las normas del Código de Comercio esta reforma fue protocolizada en la Escritura Pública No. 803 de la Notaría Primera de Itagüí, del 26 de abril de 2010, la cual fue registrada en la Cámara de Comercio del Aburrá Sur, el 6 de mayo del mismo año.

Grupo empresarial. Mediante documento privado del 12 de octubre de 2010, inscrito en Cámara de Comercio el 14 de octubre de 2010, se actualizó la inscripción del grupo realizada por la Superintendencia de Sociedades mediante Resolución 125-001721 del 04 de abril de 2005, confirmada por la Resolución 125-003705 de noviembre 17 de 2005, se inscribió la situación de Grupo Empresarial, en los términos de la Ley 222 de 1995, conformado por:

Controlantes. Gabriel A. Aristizábal Vélez, Luís Jorge Aristizábal Correa, María Luz López de Aristizábal, Nora Cecilia Aristizábal López, Juan José Aristizábal López, María Eugenia Mora de Restrepo, José Mario Aristizábal Correa.

Subordinadas. Constructora Concreto S.A., Inversiones Concreto S.A., Consorcio Mercantil Colombiano S.A. en liquidación, Inmobiliaria Concreto SAS e Inverdi SAS.

Limitaciones o deficiencias de tipo operativo o administrativo. Durante los ejercicios 2011 y 2010 no se presentaron limitaciones o deficiencias de tipo operativo o administrativo que afectaran el normal desarrollo del proceso contable, la consistencia o razonabilidad de las cifras.

Políticas contables. Los registros contables de la Compañía siguen las normas prescritas por los Decretos 2649 y 2650 de 1993 y 1536 de 2007, las disposiciones de la Superintendencia Financiera de Colombia (antes Superintendencia de Valores), incluyendo la información requerida en las Circulares número 2 y 11 de 1998. Algunas de estas normas se resumen a continuación:

- a. **Período Contable.** El corte de cuentas es anual, al 31 de diciembre de cada año.
- b. **Unidad Monetaria.** De acuerdo con disposiciones legales, la unidad monetaria utilizada por la Compañía para la preparación de los estados financieros es el peso colombiano.
- c. **Clasificación de Activos y Pasivos.** Su clasificación se hace según el uso al cual se destinan, su grado de realización en términos de tiempo, en corrientes y no corrientes.
- d. **Reconocimiento de Ingresos.** Los ingresos provenientes de la prestación del servicio de construcción se reconocen y facturan en la medida que se va ejecutando el proyecto; los ingresos provenientes de honorarios, arrendamientos y otros servicios se reconocen en el momento en que se prestan.

Notas a los estados financieros

Por los años terminados el 31 de diciembre de 2011 y 2010

- e. Inversiones.** Son registradas al costo, excepto las permanentes que son ajustadas por inflación (ajuste realizado hasta el 31 de diciembre de 2006), el cual no excede el valor de mercado. La contabilización de la valuación de las inversiones permanentes en no controlantes es registrada de acuerdo con lo establecido en la Circular Externa No. 11 de 1998 de la Superintendencia de Valores, como sigue:

Si el valor de realización de la inversión es mayor que el valor en libros de la misma, tal diferencia constituye una valorización de la inversión. Su valor se debe registrar en la cuenta de valorizaciones y tiene como contrapartida el patrimonio, afectando la cuenta de superávit por valorizaciones.

Si el valor de realización de la inversión es menor que el valor en libros de la misma, tal diferencia constituye una desvalorización de la inversión. Su valor se debe registrar en la cuenta de valorizaciones y tiene como contrapartida el patrimonio, en la cuenta de superávit por valorizaciones, como un menor valor de una y otra.

La inversión en la sociedad Inmobiliaria Concreto SAS, que era considerada como subordinada y por lo tanto se registraba por el método de participación patrimonial, fue transferida a Inversiones y Desarrollos Inmobiliarios SAS, Inverdi SAS, a raíz del registro de la operación de escisión mencionada anteriormente.

- f. Provisión para deudores.** Representa la cantidad estimada necesaria para suministrar una protección adecuada contra pérdidas en cartera por servicios, préstamos a empleados y deudores diversos.

- g. Inventarios.** Los inventarios representan bienes corporales destinados a la venta en el curso normal de los negocios y la utilización de ellos en los proyectos de construcción. Se contabilizan al costo ajustado por inflación (ajuste realizado hasta el 31 de diciembre de 2006) que no excede el valor de reposición o venta en el mercado. El método utilizado para determinar su costo es:

Materiales y repuestos almacén	-	Costo promedio móvil
Inmuebles para la venta	-	Identificación específica

Provisión Obsolescencia. Con base en análisis técnicos de obsolescencia y lento movimiento, se registra una provisión para protección de inventarios.

En esta cuenta se incluyen también los contratos en ejecución que corresponden a los costos acumulados de proyectos que a la fecha aún están en proceso y sobre los cuales existe ejecución de obra por facturar.

- h. Propiedad, Planta y Equipo-Neto.** Son registradas al costo ajustado por inflación, (ajuste realizado hasta el 31 de diciembre de 2006) y se deprecian con base en el método de línea recta. Las tasas anuales de depreciación utilizadas son: Construcciones y edificios 2.5%, maquinaria y equipo 5%, muebles y enseres 5%, vehículos, equipo de transporte y de cómputo 10%. La Compañía no estima ningún valor residual para sus activos por considerar que éste no es relativamente importante, siendo por lo tanto, depreciados en su totalidad. Los gastos de reparación y mantenimiento se cargan a resultados a medida en que se incurrin.

Los equipos de cómputo que son adquiridos para proyectos, se deprecian con base en el método de reducción de saldos, estimando un valor residual del 1%.

La diferencia en cambio originada por las obligaciones en moneda extranjera contraídas para la adquisición de activos fijos es registrada como un mayor valor del activo hasta el momento en que se encuentre en condiciones de utilización. Además de incluir en esta cuenta los activos propios, se registran los activos adquiridos en Consorcios y Uniones Temporales en el porcentaje correspondiente a la participación en los mismos.

- i. Intangibles.** De acuerdo con el Decreto Reglamentario 2650 de 1993, se incluyen los derechos derivados de bienes entregados en fiducia mercantil, que dan al fideicomitente o beneficiario la posibilidad de ejercerlos de acuerdo con el acto constitutivo o la ley.

Se clasifican en:

Fideicomiso Inmobiliario. Registra los contratos fiduciarios mediante los cuales el ente económico transfiere un bien inmueble a la entidad fiduciaria para que administre y desarrolle un proyecto inmobiliario de acuerdo con las instrucciones señaladas en el contrato, cuando el beneficiario sea el mismo fideicomitente.

Fideicomiso de Garantía. Registra los contratos fiduciarios mediante los cuales el ente económico transfiere uno o varios bienes a una entidad fiduciaria para garantizar con ellos y/o con su producto el cumplimiento de ciertas obligaciones designando como beneficiario a los acreedores de dichas obligaciones.

Fideicomiso de Administración. Registra los negocios fiduciarios en los cuales el ente económico realiza la entrega de los bienes fideicomitados con transferencia de propiedad con el fin de que el fiduciario los administre y los destine junto con los rendimientos, según el caso, al cumplimiento de la finalidad señalada en el contrato.

Notas a los estados financieros

Por los años terminados el 31 de diciembre de 2011 y 2010

Considerando el alto volumen de los negocios realizados a través de la figura de los Patrimonios Autónomos, la Compañía a partir del 2011 decide registrar en las cuentas de resultados, no solo su participación en las utilidades netas, sino su participación en los ingresos, costos y gastos de acuerdo con el porcentaje de participación en cada uno de ellos, lo cual incide en la comparabilidad en las cuentas que conforman el Estado de Resultados mas no incide en los resultados finales de la Compañía, del 2011 con relación al 2010. También se incluyen en este rubro los bienes recibidos en arrendamiento financiero, de acuerdo con lo establecido en el Estatuto Tributario artículo 127-1 y se amortizan con base en el método de línea recta. Debemos resaltar que con el proceso de Escisión se trasladan a Inversiones Concreto S.A. los derechos fiduciarios en patrimonios cuyo objeto está relacionado con las concesiones viales y con activos e inversiones generadores de renta.

Crédito Mercantil. Se registra como crédito mercantil, el valor adicional pagado por la compra de negocios o la compra de sociedades en las cuales se adquiera el control.

El valor del crédito mercantil en el caso de adquisición del control de sociedades, es el exceso del costo de adquisición frente al valor del patrimonio contable de la adquirida.

El crédito mercantil adquirido se registra como un intangible y su amortización se realizará en un plazo de 20 años y en la medida en que se generen dividendos o se obtengan rentas por parte de la sociedad controlada.

j. Diferidos

Gastos Pagados por Anticipado. Corresponden principalmente a primas de seguros que son amortizadas de acuerdo con la vigencia de las pólizas.

Cargos Diferidos. Corresponden a programas para computador que están siendo amortizados a una tasa anual del 20%.

Impuesto Diferido. Se contabiliza como impuesto diferido por cobrar o por pagar el efecto de las diferencias temporales que impliquen el pago de un mayor o menor valor del impuesto de renta en el año corriente, calculado a tasas actuales, siempre que exista una expectativa razonable de que tales diferencias se revertirán.

El impuesto diferido se amortiza en los períodos en los cuales se reviertan las diferencias temporales que lo originaron.

k. Valorizaciones y/o desvalorizaciones. Corresponden a las valorizaciones y/o desvalorizaciones relativas a bienes inmuebles, maquinaria y equipo y equipo de transporte, cuyo valor ajustado sea superior a veinte (20) salarios mínimos mensuales,

determinado por la diferencia entre el valor neto en libros y el valor técnicamente precisado.

Para la práctica de avalúos se ha tenido en cuenta lo establecido en el artículo 2 del Decreto 1536 del 2007 que modifica el Inciso noveno del artículo 64 del Decreto 2649 de 1.993 y lo dispuesto en el artículo 60 de la Ley 550 de 1999, reglamentado por el Decreto 422 de 2000, con relación a los requisitos que deben reunir los avalúos y los evaluadores en cuanto a idoneidad profesional, solvencia moral, experiencia e independencia.

Para la determinación de la valorización y/o desvalorización de las inversiones permanentes se toma la diferencia entre el precio promedio simple registrado en Bolsa durante los últimos noventa (90) días comunes (Circular Externa 11 de septiembre 29 de 1998) del mes de corte del Balance y a falta de éste, del valor intrínseco y su costo ajustado por inflación.

En las inversiones que cotizan en bolsa y son de mínima bursatilidad, su valoración se hace de acuerdo con el valor intrínseco de la acción, según la Circular Externa 11 de septiembre 29 de 1998, de la Superintendencia Financiera.

l. Obligaciones Laborales. El pasivo corresponde a obligaciones que la Compañía tiene con sus trabajadores por concepto de prestaciones sociales legales y extralegales, calculado de acuerdo con las normas legales vigentes.

m. Pensiones de Jubilación. Registra el valor actual del pasivo a cargo de la Compañía, con base en estudios actuariales. El valor de las pensiones de jubilación se amortizó al 100% en el año 2007.

n. Provisión para Impuesto de Renta. La Compañía registra la provisión para impuesto sobre la renta con base en la utilidad gravable estimada a la tasa especificada en la ley de impuestos. Cuando la renta gravable sea inferior a la renta presuntiva, la provisión de renta se determina con base en esta última.

o. Transacciones en Moneda Extranjera. Las transacciones y saldos en moneda extranjera son convertidos a pesos colombianos a las tasas representativas del mercado certificadas por el Banco de la República, para el cierre de diciembre de 2011, fue utilizada la TRM \$1.942,7.

La diferencia en cambio no capitalizada se lleva al rubro de gasto o de ingreso por diferencia en cambio según sea el caso.

p. Corrección Monetaria. Hasta el 31 de diciembre de 2006, los activos y pasivos no monetarios y el patrimonio de los socios, con excepción de las cuentas del Estado de Resultados y el Superávit por Valorizaciones de activos, se actualizaban monetariamente en forma prospectiva, mediante el uso de Índices Generales de Precios al Consumidor (Porcentaje de

Notas a los estados financieros

Por los años terminados el 31 de diciembre de 2011 y 2010

ajuste del año gravable – PAAG); los ajustes respectivos se llevaban al Estado de Resultados a la cuenta de Corrección Monetaria.

A partir del 1 de enero de 2007 el Ministerio de Comercio, Industria y Turismo, mediante el Decreto No. 1536 del 7 de mayo del mismo año, suspendió el Sistema de Ajustes Integrales por Inflación para efectos contables. Los ajustes por inflación acumulados en las cuentas hasta el 31 de diciembre de 2006, no se reversan y forman parte del saldo de sus respectivas cuentas para todos los efectos contables, hasta su cancelación, depreciación o amortización.

- q. Utilidad Neta por Acción.** Es determinada con base en el promedio ponderado de acciones en circulación durante el ejercicio.
- r. Cuentas de Orden.** Se registran bajo cuentas de orden los compromisos pendientes de formalizar y los derechos o responsabilidades contingentes, tales como los créditos a favor no utilizados y las diferencias existentes entre las partidas contables y las partidas de igual naturaleza utilizadas para propósitos de declaraciones tributarias.
- s. Equivalentes de Efectivo.** Para efectos de la presentación en el Estado de Flujo de Efectivo, la Compañía clasifica en el rubro de equivalentes de efectivo, inversiones con vencimiento inferior a un año y/o con disponibilidad inmediata.
- t. Estimados Contables.** La preparación de estados financieros de conformidad con principios de contabilidad generalmente aceptados en Colombia requiere que la Administración realice algunas estimaciones y asunciones que afectan los montos reportados de activos, pasivos, así como los de ingresos y gastos reportados durante el período.
- u. Estados Financieros Consolidados.** Con la determinación del Grupo Empresarial y la situación de control, al cierre del 2011 se consolidan estados financieros con las sociedades Concreto Internacional S.A. en la que se adquirió el control a partir de septiembre del 2011, con Inverdi SAS y con Inversiones Concreto S.A. y sus filiales que son Inmobiliaria Concreto SAS e Industrial Concreto SAS y con las subordinadas de Industrial que son Sistemas Constructivos Avanzados SAS e Impac SAS.

v. Estado de Cambios en el Patrimonio. Refleja todas las variaciones del patrimonio, tales como las ocasionadas por aumentos de capital, distribución de utilidades, movimientos de reservas, y todos aquellos cambios que obedecen a disposiciones contempladas en las actas de Asamblea de Accionistas o a prescripciones de organismos fiscales o de control y que deben cumplir las formalidades legales establecidas, registrarse en el período en que ocurren y en las cuentas apropiadas.

w. Estado de Cambios en la Situación Financiera y Cambios en el Capital de Trabajo. En el estado de cambios en la situación financiera se muestra la variación, a través de las cuentas no corrientes, analizando la generación del capital de trabajo como consecuencia de las operaciones y otros recursos financieros, y su respectiva utilización. En el análisis de los cambios en el capital de trabajo, se muestra el mismo efecto, pero a través de las cuentas corrientes que presentan el disponible más próximo.

x. Estado de Flujo de Efectivo. Presenta el detalle del efectivo recibido y pagado a lo largo del período, su manejo y variación durante el año, se detalla a través de tres actividades:

Actividades de operación. Se parte de la utilidad de operación, restando aquellas partidas que aunque la afectan, no generan incrementos o disminuciones en el efectivo. A la utilidad operacional se le suman otras partidas no operacionales, que también modificaron la utilidad y generaron o utilizaron efectivo.

Actividades de inversión. Muestra cómo se generó o se utilizó el efectivo en actividades diferentes a las de operación, a través de adquisiciones o ventas de activos en general.

Actividades de financiación. Presenta la utilización o generación de efectivo a través de los préstamos de terceros o socios.

Como efectivo o equivalentes de efectivo se tomó la suma del disponible más las inversiones negociables.

NOTA 2

Moneda extranjera

La compañía presenta los siguientes activos y pasivos en moneda extranjera, los cuales son registrados por su equivalente en pesos.

Posición Financiera	2011		2010	
	USD	Equivalente	USD	Equivalente
Activos	9.723.565	17.712.878.415	2.430.181	5.370.644.250
Pasivos	(24.934.776)	(45.080.617.610)	(7.028.341)	(13.561.780.314)
Posición neta	(15.211.211)	(27.367.739.195)	(4.598.161)	(8.191.136.064)
	EUR	Equivalente	EUR	Equivalente
Activos	1.281	3.230.395	223.706	574.868.746
Pasivos	(35.766)	(94.310.938)	(56.712)	(156.645.419)
Posición neta	(34.485)	(91.080.543)	166.994	418.223.327
	VEB	Equivalente	VEB	Equivalente
Activos	533	3.791	412	1.833
Pasivos	-	-	-	-
Posición neta	533	3.791	412	1.833
	GTQ	Equivalente	GTQ	Equivalente
Activos	225	63.888	225	52.862
Pasivos	-	-	-	-
Posición neta	225	63.888	225	52.862
	CLP	Equivalente	CLP	Equivalente
Activos	-	-	-	-
Pasivos	-	-	(57.640)	(214.222)
Posición neta	-	-	(57.640)	(214.222)
	PEN	Equivalente	PEN	Equivalente
Activos	-	-	-	-
Pasivos	-	-	(1.353)	(919.913)
Posición neta	-	-	(1.353)	(919.913)
	PAB	Equivalente	PAB	Equivalente
Activos	-	-	-	-
Pasivos	(829)	(1.800.730)	(829)	(1.800.730)
Posición neta	(829)	(1.800.730)	(829)	(1.800.730)
	CHF	Equivalente	CHF	Equivalente
Activos	-	-	-	-
Pasivos	(80)	(151.479)	(80)	(151.479)
Posición neta	(80)	(151.479)	(80)	(151.479)

USD: Dólares
EUR: Euro
VEB: Bolívares venezolanos
GTQ: Quetzal guatemalteco

CLP: Pesos chilenos
PEN: Nuevo sol peruano
PAB: Balboa panameño
CHF: Franco suizo

NOTA 3

Disponible

DISPONIBLE	2011	2010
Cajas menores	22.057.859	21.404.313
Caja en dólares	14.843.199	27.306.284
Caja en bolívar venezolano	2.410	1.833
Caja en quetzal guatemalteco	54.992	52.862
Caja en euros	3.221.722	5.140.947
Bancos en moneda nacional (1)	2.648.925.001	88.399.459
Bancos en moneda extranjera	(7.944)	17.883
Cuentas de ahorro moneda nacional (1)	103.963.794	11.968.117.860
Total	2.793.061.033	12.110.441.441

(1) Depósitos restringidos: Existen algunos depósitos en bancos, los cuales tienen una destinación específica para determinados proyectos. Estos valores fueron recibidos a título de anticipos de clientes y los saldos en bancos al 31 de diciembre son los siguientes:

Proyecto	Cuenta	2011	2010
Schlumberger	BBVA 400-604160	730.961.185	-
Consortio C&B	Bancolombia 400-4245894-7	53.822.954	70.565.379
Fondo Sindicato	Bancolombia 001-286380-83	3.772.726	2.939.827
Puente Calle 4 Sur	Bancolombia 001-600327-91	-	6.584.277.028
Inder	Bancolombia 001-469603-83	-	1.110.023.534
Sena	Bancolombia 001-628242-36	-	46.463.286
Total		788.556.865	7.814.269.054

NOTA 4

Inversiones

INVERSIONES TEMPORALES	2011	2010
Derechos en Fideicomiso de Inversión Moneda Nacional	16.755.402.879	31.013.560.204
Inversión Mejora Medio Ambiente	3.300.000.000	3.300.000.000
Otras Inversiones Fondo Proveedores	289.980.070	1.081.651.760
Certificados de Depósito a Término	-	50.000.000
Total Inversiones Temporales	20.345.382.949	35.445.211.964

Notas a los estados financieros

Por los años terminados el 31 de diciembre de 2011 y 2010

El detalle de Fideicomisos de Inversión es el siguiente:

	ENTIDAD	Rentabilidad	2011	2010
BOLSA Y RENTA	Bolsa y Renta S.A. - Operación	4,587% E.A.	14.622.982.557	1.263.838.183
	Bolsa y Renta S.A. - Capitalización	-	-	28.262.512.422
FIDUCIARIA BANCOCOLOMBIA	Encargo Fiduciario No. 308302	4,37% E.A.	822.014.860	797.427.230
	Encargo Fiduciario No. 14730	4,37% E.A.	33.496.536	32.491.821
	Encargo Fiduciario No. 3640	4,37% E.A.	645.678.174	28.187.514
	Encargo Homecenter	-	200.000	200.000
HELM TRUST	Encargo No. 034-58406-0 - Helm Trust	4,09% E.A.	599.922.753	582.662.840
ASESORES EN VALORES	Encargo No. 7245	4,41% E.A.	31.107.999	30.147.568
EMGEA	Título 022 EMGEA	-	-	16.092.626
TOTAL			16.755.402.879	31.013.560.204

Corresponden principalmente a:

Encargos fiduciarios, los cuales generaron en promedio un interés efectivo anual de 4,12% y 2,19% para diciembre de 2011 y 2010 respectivamente.

Permanentes:

Acciones de Agricultura y Ganadería

Fogansa S.A. En diciembre de 2008 se realizó inversión en esta sociedad dedicada a la ganadería comercial y pura con la compra de 90.000 acciones y en diciembre de 2010 se adquieren 71.650 acciones a valor nominal \$2.000.

Acciones Suministro de Electricidad, Gas y Agua

Emgea S.A. E.S.P. Sociedad de servicios públicos domiciliarios con domicilio en Medellín, al cierre del 2011 se tienen 11.809 acciones quedando con una participación del 0,394%.

Acciones de Construcción

CCI Marketplace S.A. Se constituye inversión en la sociedad, con una participación del 2,80% con los recursos del Patrimonio Autónomo Iconstruye.

Consalfa SAS. Constructora Conconcreto S.A. realiza en el 2011, inversiones adicionales así: Una inversión de \$1.000.000.000 para una participación del 50%, en alianza con la compañía chilena, empresa de montajes Industriales Salfa S.A., para atender los grandes proyectos que se están adelantando en el país, principalmente en los sectores energético, hidrocarburos, minero, petroquímico, cementero, entre otros; realiza

unas inversiones adicionales de \$14.232.000.000 en agosto y de \$758.688.000 octubre de 2011.

Conconcreto Internacional S.A. - En el mes de septiembre se realizó una capitalización a Conconcreto Internacional por USD2,247,230 y la compra a Double C Holding de sus acciones por USD8,487,925 con un valor patrimonial de USD4,263,234 y crédito mercantil de USD4,224,690, quedando Conconcreto Colombia con el 100% de esta sociedad.

Operación de Cobertura

Operación perfeccionada de acuerdo con los términos del contrato marco celebrado entre Constructora Conconcreto S.A. y Bancolombia, bajo la operación con derivado Forward dólares por pesos por un total de \$12.000.000.000, equivalente a USD 5.134.788,20, el cual fue cancelado con los siguientes abonos:

- En mayo de 2007 se canceló crédito por USD 1.283.697,05, equivalente a \$3.000.000.000.
- En mayo de 2008 se canceló crédito por USD 2.995.293,11, equivalente a \$7.000.000.000.
- En mayo de 2009 se canceló crédito por USD 427.899,02, equivalente a \$1.000.000.000.
- En mayo de 2011 se canceló crédito por USD 427.899,02, equivalente a \$1.000.000.000.

El 19 de noviembre de 2010 operación de crédito sintético realizada entre Constructora Conconcreto S.A. y Banco Santander por USD 4.200.274,66, equivalentes a \$7.749.506.748 para capital de trabajo (sustitución de pasivos) y con vencimiento del 31 de marzo de 2.011, fue cancelado en la fecha establecida.

No se tienen restricciones sobre la negociabilidad ni gravámenes sobre las inversiones que posee la Sociedad.

Notas a los estados financieros
Por los años terminados el 31 de diciembre de 2011 y 2010

La siguiente es la composición del Balance y Patrimonio de las sociedades subordinadas a diciembre de 2011:

Detalle Balance y Resultados Subordinadas	Concreto Internacional S.A. USD	Inverdi SAS COP	Inversiones Concreto S.A COP	Inmobiliaria Concreto SAS COP	Industrial Concreto SAS COP	Sistemas Constructivos Avanzados SAS COP	Impac SAS COP
Activos	41.702.893	19.519.156.109	377.400.879.393	52.042.872.105	59.414.566.661	10.446.029.795	23.349.662.886
Pasivos	34.654.715	4.322.350	164.659.334.361	32.290.825.302	10.858.310.644	9.525.144.032	19.388.815.431
Capital social	42.800	3.405.958.836	13.374.649.092	16.999.217.000	942.152.828	14.950.000	1.135.147.800
Reservas	-	6.590.165.493	38.579.716.827	56	5.221.876.587	32.032.187	623.137.998
Superávit de capital	2.232.430	-	24.790.070.640	22.390.711	1.887.301.412	445.500.000	1.874.054.464
Pérdida ejercicios anteriores	-	-	-	-	-	(179.725.806)	(2.637.036.082)
Utilidad de ejercicios anteriores	978.493	-	-	-	-	-	-
Revalorización del patrimonio	-	885.757.775	14.167.985.522	92	245.100.021	-	-
Utilidad neta	3.576.543	4.162.016.253	3.680.338.143	175.450.328	1.331.733.807	608.129.382	1.746.470.676
Superávit por valorizaciones	217.912	4.470.935.402	118.148.784.808	2.554.988.616	38.928.091.362	-	1.219.072.599
Patrimonio	7.048.178	19.514.833.759	212.741.545.032	19.752.046.803	48.556.256.017	920.885.763	3.960.847.455
Utilidad del Ejercicio	3.576.543	4.162.016.253	3.680.338.143	175.450.328	1.331.733.807	608.129.382	1.746.470.676

Notas a los estados financieros
Por los años terminados el 31 de diciembre de 2011 y 2010

Escisión. El 6 de abril de 2010 mediante la Resolución No. 0739, emitida por la Superintendencia Financiera de Colombia, se autorizó la operación de escisión. En dicha operación se escindió de los activos de la sociedad un monto de \$95.547.007.270, de los cuales \$21.836.400.228 correspondían a inversiones permanentes.

MIT	COMPANÍA	# DE ACCIONES	% DE PARTICIP.	CLASE DE ACCIÓN	VALOR EN BOLSA INTRÍNSECO UNIDAD	COSTO HISTÓRICO	AJUSTES POR INFLACIÓN	TOTAL COSTO AJUSTADO 2011	PROVISIÓN 2011	TOTAL INVERSIONES NETAS DICIEMBRE 2011	TOTAL INVERSIONES NETAS DICIEMBRE 2010	VALORIZACIÓN (DE VALORIZACIÓN) 2011	VALORIZACIÓN (DE VALORIZACIÓN) 2010		
SOCIEDADES ANÓNIMAS															
811.029.388	Acciones de Agricultura y Ganadería S FOGANSA S.A	161.650	1%	Ordinaria	1.567	323.300.000	-	323.300.000	-	323.300.000	323.300.000	(70.012.221)	(60.957.553)		
900.251.423	Acciones Suministro de Electricidad, Gas y Agua EMGEA S.A.E.S.P	11.809	0,394%	Ordinaria	2.513	11.809.724	-	11.809.724	-	11.809.724	11.000.000	17.869.836	201.545		
830.121.232	Acciones de Construcción METRODISTRITO S.A.	2.500	25,00%	Ordinaria	63.723	1.690.000.000	79.852.855	1.769.852.855	(1.769.852.855)	-	1.769.852.855	-	(1.337.485.355)		
900.141.314	CCI MARKETPLACE S.A	117.854	2,80%	Ordinaria	636	112.205.938	90.195	112.296.133	-	112.296.133	112.296.133	(37.340.989)	(47.240.725)		
900.192.595	CONSTRUCTORA SAN DIEGO MILENIO S.A	16.600	33,20%	Ordinaria	1.666	16.600.000	-	16.600.000	-	16.600.000	16.600.000	11.055.600	400.641.000		
900.357.889	CONSALFA S.A.S	16.990.688	50,00%	Ordinaria	843	16.990.688.000	-	16.990.688.000	-	16.990.688.000	1.000.000.000	(2.667.538.016)	(47.030.000)		
444.444.438	Acciones de Construcción-Inversión Extranjera AEROTOCUMEN S.A	40	40,00%	Ordinaria	42.528.151	7.726.800	-	7.726.800	-	7.726.800	7.726.800	1.693.399.232	(70.880)		
48.152.133	CONCRETO INTERNACIONAL	428	100%	Ordinaria	31.991.810	13.329.438.659	-	13.329.438.659	-	13.329.438.659	-	-	-		
900.360.251	Acciones Otras Actividades GRUPO HEROICA S.A.S	10.000	20%	Ordinaria	8.619	64.193.000	-	64.193.000	-	64.193.000	30.000.000	21.998.100	(30.000.000)		
900.381.880	SIN ESCOMBROS S.A.S	40.000	2,68%	Ordinaria	1.126,35	40.000.000	-	40.000.000	-	40.000.000	40.000.000	5.054.000	-		
	INVERSIONES EN ACCIONES					32.585.962.121	79.943.050	32.665.905.171	(1.769.852.855)	30.896.052.316	3.310.775.788	(1.025.514.468)	(1.141.941.968)		
811.001.904	DERECHOS EN CLUBES SOCIALES POBLADO COUNTRY CLUB MEDELLÍN	4	0,23%	-	28.635.671	66.935.371	35.072.667	102.008.038	-	102.008.038	102.008.038	12.534.646	12.534.646		
860.500.263	CLUB 74 DE BOGOTÁ	-	-	-	-	1.000.000	2.550.613	3.550.613	(3.550.613)	-	-	-	-		
890.981.947	CORPORACIÓN CLUB CAMPESTRE MEDELLÍN	1	1%	-	72.785.623	25.000	104.677	129.677	-	129.677	129.677	72.656.407	19.269.734		
	INVERSIONES EN CLUBES					67.960.371	37.727.957	105.688.328	(3.550.613)	102.137.715	102.137.715	85.191.053	31.804.380		
	OPERACIONES DE COBERTURA FORWARD									(618.506.132)					
	VALORACION INVERSION EN MONEDA EXTRANJERA									(70.880)					
TOTAL INVERSIONES												31.400.079.631	2.794.336.491	(940.323.415)	(1.110.137.588)

NOTA 5

Clientes

CLIENTES	2011	2010
Clientes nacionales	29.534.404.688	74.891.574.548
Clientes del exterior	515.295.618	5.653.878.489
Cuentas corrientes comerciales	29.034.190.144	25.938.713.470
Cuentas por cobrar filiales y vinculadas	31.768.919.772	21.399.242.092
Provisión clientes	(1.471.736.294)	(3.674.493.687)
TOTAL	89.381.073.928	124.208.914.912
CORTO PLAZO		
Clientes	28.993.197.671	77.277.648.927
Cuentas corrientes comerciales	20.688.394.360	23.526.563.717
Cuentas por cobrar filiales y vinculadas	15.836.534.971	14.980.626.041
Provisión clientes	(1.471.736.294)	(3.674.493.687)
LARGO PLAZO		
Clientes	1.056.502.635	3.267.804.110
Cuentas corrientes comerciales	8.345.795.784	2.412.149.753
Cuentas por cobrar filiales y vinculadas	15.932.384.801	6.418.616.051

El detalle de clientes del exterior es el siguiente:

CLIENTES MONEDA EXTRANJERA 2011	USD	COP
H58 Investment	264.692	539.764.913
Generadora del Atlántico S.A	555,14	1.016.817
Revalorización moneda extranjera	-	(25.486.112)
Total	265.247	515.295.618

El interés pactado para la porción no corriente de los clientes y deudores varios oscila entre DTF + 1% y DTF + 2%.

El siguiente es el detalle del valor recuperable en los próximos cinco años de las cuentas por cobrar a largo plazo:

PROYECCIÓN DE PAGOS	VALOR POR AÑO
Año 2013	9.039.374.332
Año 2014	9.039.374.332
Año 2015	6.559.431.923
Año 2016	120.000.000
Año 2017	576.502.635
Total	25.334.683.221

Notas a los estados financieros

Por los años terminados el 31 de diciembre de 2011 y 2010

Provisión clientes y deudores varios. Representa los montos establecidos por la empresa para cubrir posibles pérdidas, el movimiento de la provisión al 31 de diciembre es el siguiente:

PROVISIONES	2011	2010
Saldo al inicio del año	(3.674.493.687)	(4.958.411.376)
Provisiones	2.202.757.393	1.283.917.689
Saldo al final del año	(1.471.736.294)	(3.674.493.687)

Anticipo Impuestos y Contribuciones:

Renta - El término de revisión de las declaraciones de renta presentadas hasta el año 2006 ha expirado. La declaración del año 2007 no ha adquirido firmeza porque fue objeto de Liquidación Oficial de Revisión por parte de la Administración de Impuestos; contra dicha Liquidación se interpuso recurso de reconsideración dentro del término legal. La declaración del año 2008 no ha adquirido firmeza porque fue objeto de Requerimiento Especial por parte de la Administración de Impuestos; a dicho Requerimiento se le dio respuesta dentro del término legal.

Las declaraciones de los años 2009 y 2010 están sujetas a revisión y aceptación por parte de las autoridades fiscales.

La administración y sus asesores legales consideran que las sumas contabilizadas son suficientes para atender cualquier pasivo que se pudiera establecer como resultado de tales revisiones.

Para los años 2011 y 2010, la Compañía calculó su impuesto de renta sobre la base de renta líquida.

Las principales partidas conciliatorias entre la utilidad antes de impuestos y la renta líquida gravable, a diciembre 31, son las siguientes:

CONCILIACIÓN	2011	2010
Utilidad contable antes de impuestos	35.924.385.382	32.064.890.926
Diferencia ingresos operacionales	-	(626.670.812)
Diferencia ingresos no operacionales	1.235.736.197	(4.015.366.030)
Diferencia en los costos	2.853.605.404	(83.783.270)
Diferencia en gastos operacionales	1.174.822.817	1.910.215.512
Deducción por inversión activos productivos	-	(17.564.656.061)
Renta líquida fiscal	41.188.549.800	11.684.630.265
Base renta presuntiva	6.305.426.375	4.149.090.875

La conciliación entre el patrimonio contable y fiscal, es como sigue:

CONCILIACIÓN	2011	2010
Más: Valor contable provisiones	2.263.783.267	3.496.676.711
Menos: Valorizaciones contables	(23.005.126.269)	(10.179.772.083)
Menos: Método de participación	(1.044.475.171)	-
Menos: Otras partidas conciliatorias	(38.182.123.939)	26.103.074.543
PATRIMONIO FISCAL	201.250.789.090	260.014.572.633

NOTA 6

Deudores – varios

El saldo de esta cuenta corresponde principalmente a:

- Préstamos otorgados a particulares para el desarrollo de proyectos, en los cuales participa Constructora Concreto S.A.
- Pagos por cuenta de terceros, relacionados con la ejecución de obras por administración delegada.
- Ingresos estimados por cobrar, por preactas que quedaron causadas al cierre de diciembre y se facturan al cliente al mes siguiente.

DEUDORES VARIOS	2011	2010
Consalfa S.A.S.	14.345.028.112	-
Constructora San Diego Milenio	6.376.444.117	204.600.934
Patrimonio Autónomo Fiducolombia	5.233.091.160	16.120.773.722
Deudores revaloración	1.280.408.350	-
Grupo Heroica S.A.S.	1.085.850.000	-
Aerotocumen S.A.	515.977.250	-
Otros deudores	310.483.087	398.543.598
Pagos por cuenta de terceros	(7.517.100.059)	(1.665.482)
Total deudores varios	21.630.182.017	16.722.252.772
Cuentas por cobrar corto plazo	16.397.090.857	601.479.050
Cuentas por cobrar largo plazo	5.233.091.160	16.120.773.722

Las cuentas o documentos por cobrar de la sociedad no presentan restricciones o gravámenes ni están garantizando obligaciones.

Pagos por cuenta de terceros. Incluye los reembolsos por concepto de costos relacionados con la ejecución de obras por administración delegada y el cobro de anticipos que serán girados a proveedores.

NOTA 7

Inventarios

INVENTARIOS	FECHA DE COMPRA	COSTO HISTÓRICO INICIAL	AJUSTES POR INFLACIÓN	VALOR EN LIBROS 2011	VALOR EN LIBROS 2010
Lote 12 Urbanización Casa del Campo	28/12/07	270.000.000	-	270.000.000	270.000.000
Lote Cristales	29/12/08	163.500.000	7.471.227	170.971.227	170.971.227
Parqueadero N-2, 130 Edificio Punta de Piedra	27/09/09	6.000.000	-	6.000.000	6.000.000
Parqueadero H10 Hayuelos de la Sabana	30/12/11	9.000.000	-	9.000.000	-
Parqueadero H32 Hayuelos de la Sabana	30/12/11	9.000.000	-	9.000.000	-
Parqueadero H15 Hayuelos de la Sabana	30/12/11	9.000.000	-	9.000.000	-
Parqueadero H40 Hayuelos de la Sabana	30/12/11	9.000.000	-	9.000.000	-
Consultorio Nro.1054-P.10 Parq 70 Platinum Superior	16/11/11	46.358.743	-	46.358.743	-
Consultorio Nro.1055-P.10 Parq 71 Platinum Superior	16/11/11	135.275.000	-	135.275.000	-
Apartamento 201 etapa 3 Torre Hayuelos de la Sabana	30/12/11	170.470.000	-	170.470.000	-
Apartamento 701 etapa 3 Torre Hayuelos de la Sabana	30/12/11	172.470.000	-	172.470.000	-
Apartamento 801 etapa 3 Torre Hayuelos de la Sabana	30/12/11	174.470.000	-	174.470.000	-
Apartamento 802 etapa 3 Torre Hayuelos de la Sabana	30/12/11	174.470.000	-	174.470.000	-
Total Inventario bienes raíces para la venta		1.349.013.743	7.471.227	1.356.484.970	446.971.227
Contratos en ejecución (1)				8.514.730.390	10.486.025.465
Inventario de materiales, repuestos y accesorios				4.427.481.611	4.063.837.027
Inventarios en tránsito				1.193.785.187	1.062.575.849
Provisión de inventario				(490.379.799)	(426.054.958)
Total inventario				15.002.102.359	15.633.354.610

(1) Contratos en ejecución: Corresponde a costos acumulados de proyectos que a la fecha aún están en proceso y sobre los cuales existe ejecución de obra pendiente por facturar.

Notas a los estados financieros

Por los años terminados el 31 de diciembre de 2011 y 2010

PROYECTO	2011	2010
UNIDAD DE COMERCIO		
Centro Comercial Gran Plaza del Sol	2.000.039.917	-
Obra Centro Comercial San Mateo	131.524.076	84.689.449
Indirectos Centro Comercial Gran Plaza del Sol	3.928.160	-
Vínculo 1	-	373.154.380
Indirectos Centro Comercial Pitalito	-	201.616.203
Hospital Infantil	-	44.637.966
UNIDAD DE COMERCIO - VIVIENDA INMOBILIARIOS		
Preoperativos Portal del Sur	2.261.504.941	1.751.272.892
Indirectos San Pedro Plaza II	246.467.725	42.010.761
Indirectos Farmatodo	-	1.253.072.373
UNIDAD DE INDUSTRIA		
Tocumen	1.625.168.747	-
Consorcio Lithos	418.880.151	-
Puerto Nuevo	182.544.494	-
Puerto Brisa	154.033.182	-
Consorcio Consalfa Hidrosogamoso	6.016.211	-
Centro de Distribución Fénix - Procter & Gamble	-	4.999.741.780
Obras Civil y Paisajismo Subestación Florida	-	554.443.233
Portería Coordinada Norte	-	417.876.876
Planta Generación Argos Río Claro	-	50.442.158
Planta Generación Argos Sogamoso	-	49.687.243
UNIDAD DE INFRAESTRUCTURA		
Cerromatoso	530.632.907	-
Transversal Cusiana	187.830.311	7.005.492
Hidrocuacuana	4.671.191	-
Preoperativos Boyacá Ebsa	3.431.643	-
Corredor de las Palmeras	3.187.300	2.026.664
Ruta del Sol	2.974.649	13.375.626
Muelle la Banqueta	-	254.094.159
Consorcio Lithos	-	199.945.146
Unión Temporal Interceptor Tunjuelo Bajo	-	72.884.719
Loboguerrero (Cobro)	-	34.466.679
Vía Distribuidora II Etapa	-	32.644.883
Terminal de Transportes	-	31.277.934
Puente sobre río Zamora	-	12.251.443
Vías de Oriente 4	-	3.407.406
UNIDAD DE VIVIENDA		
Finito	710.890.661	-
Entreparques	20.575.655	-
Living Barranquilla	11.693.240	-
Reembolsables Apartamento Modelo Pilarica	5.133.974	-
Prestige Barranquilla	3.601.255	-
Total contratos en ejecución	8.514.730.390	10.486.025.465

NOTA 8

Propiedad, planta y equipo-neto

PROPIEDAD, PLANTA Y EQUIPO	% DE PROPIEDAD	COSTO HISTORICO	AJUSTES POR INFLACIÓN	DEPRECIACIÓN AJUSTADA	VALOR EN LIBROS 2011	VALOR EN LIBROS 2010	VALORIZACIÓN 2011	VALORIZACIÓN 2010	VALOR AVALÚO	FECHA DEL ÚLTIMO AVALÚO	AVALUADOR
TERRENOS											
HOTEL SONESTA	100%	1.391.175.000	-	-	1.391.175.000	-	-	-	-	-	-
TIENDAS FARMATODO 167	100%	4.983.000.000	-	-	4.983.000.000	-	-	-	-	-	-
TIENDAS ESPERANZA	100%	4.124.290.219	-	-	4.124.290.219	-	-	-	-	-	-
CONSTRUCCIONES Y EDIFICACIONES											
HOTEL SONESTA	100%	16.131.082.234	-	-	16.131.082.234	-	-	-	-	-	-
TIENDA FARMATODO 167	100%	4.371.746.481	-	(572.907.500)	3.798.838.981	-	-	-	-	-	-
TIENDA ESPERANZA	100%	4.939.816.706	-	(512.109.378)	4.427.707.328	-	-	-	-	-	-
OFICINA 502 EDIFICIO TORRE ALMAGRAN	100%	100.000.000	23.602.424	(6.695.133)	116.907.291	119.997.352	-	-	-	-	-
MAQUINARIA Y EQUIPO Y OTROS ACTIVOS											
MAQUINARIA Y EQUIPO (1)	100%	72.124.610.296	11.676.391.561	(34.249.761.624)	49.551.240.233	49.395.711.579	4.349.186.411	4.089.212.485	26.725.324.140	Junio_2009	Consulting and Accounting Ltda
EQUIPO DE TRANSPORTE (1)	100%	17.833.609.813	453.152.912	(5.562.081.750)	12.724.680.975	14.235.744.959	2.381.928.963	2.912.640.223	4.495.282.002	Junio_2009	Consulting and Accounting Ltda
EQUIPO DE OFICINA Y CÓMPUTO	100%	5.634.147.690	778.736.152	(1.991.696.621)	4.421.187.221	2.614.730.967	43.159.070	59.939.299	1.252.811.076	Junio_2009	Consulting and Accounting Ltda
Total		131.633.478.439	12.881.883.049	(42.895.252.006)	101.670.109.482	66.366.184.857	6.774.274.444	7.061.792.007	32.473.417.218		

Notas a los estados financieros

Por los años terminados el 31 de diciembre de 2011 y 2010

(1) Incluye la contabilización de la propiedad, planta y equipo de los siguientes Consorcios y Uniones temporales:

DETALLE	Participación
Consorcio CC MP HV Palmeras	60%
Consorcio CC MP HV Cusiana	60%
Consorcio Lithos	60%
Consorcio Hidrocucuna	60%
Consorcio Hidrosogamoso	50%
Consorcio ECC Loboguerrero	40%
UT ITB	37%
Consorcio Manso Amani	35%
Consorcio CCC Porce III	32%
Consorcio Puerto Brisa	30%
Consorcio Helios	25%

Al cierre de diciembre del año 2011 la Sociedad no posee activos fijos de propiedad condicional, los activos relacionados no están garantizando obligaciones de la sociedad ni presentan restricciones o gravámenes.

NOTA 9

Intangibles

DETALLE	COSTO HISTÓRICO	AJUSTES POR INFLACIÓN	AMORTIZACIÓN ACUMULADA DERECHOS	TOTAL COSTOS AJUSTADO 2011	TOTAL COSTOS AJUSTADO 2010	VALORIZACIÓN DICIEMBRE 2011	VALORIZACIÓN DICIEMBRE 2010	FECHA DE INICIO	FECHA DE TERMINACIÓN
DERECHOS EN ADMINISTRACIÓN									
Fiducolombia Guatapuri Plaza Comercial	12.551.631.404	-	-	12.551.631.404	12.047.193.105	12.461.416.823	-	2007-07-07	2027-07-07
Fiducolombia Lote Soacha	10.844.962.568	-	-	10.844.962.568	10.846.141.135	-	-	2008-08-12	2010-07-04
Fiducolombia Fformatodo Esperanza	8.351.398.051	-	-	8.351.398.051	16.909.264.871	-	-	2007-12-13	2017-12-13
Fiducacafé Coordinada Sur Bodega Durapanel	4.501.007.909	-	-	4.501.007.909	4.501.007.909	4.223.412.155	4.223.412.155	2010-05-19	2020-05-19
Fiducacafé Coordinada Sur	1.042.812.567	-	-	1.042.812.567	888.077.294	-	-	2010-05-19	2020-05-19
Fiducolombia Cable Plaza II	915.903.285	-	-	915.903.285	1.043.813.917	-	-	-	-
Prestige	807.510.007	-	-	807.510.007	-	-	-	2011-06-02	Máximo 4 años
Arvore Alianza Fiduciaria	576.320.160	-	-	576.320.160	-	-	-	2009-09-30	Máximo 5 años
Fiduciaria Alianza Villa Viola Terreno	495.433.326	39.561.961	-	534.995.287	548.031.129	486.346.261	4.705.509	2000-09-01	2009-12-31
Entreparques	477.634.002	-	-	477.634.002	-	-	-	2010-10-05	Máximo 5 años
Urbanización Living Apartamentos	395.367.906	-	-	395.367.906	-	-	-	2011-05-02	Máximo 5 años
Toscano	240.448.195	-	-	240.448.195	-	-	-	2010-06-16	Máximo 5 años
Fiduoccidente Edificio CCI	50.242.395	-	-	50.242.395	-	-	-	-	-
Emgea	49.161.660	-	-	49.161.660	-	-	-	-	-
Fiducolombia Fformatodo 167	-	-	-	-	405.279.812	-	-	2000-09-01	2009-12-31
Fiduoccidente Edificio CCI	-	-	-	-	46.633.461	-	-	2007-08-01	-
Fiducolombia Hotel Sonesta Valledupar	-	-	-	-	1.551.988.730	-	-	-	-
Fiduciaria Corficolombiana Platinum Superior	-	-	-	-	141.500.000	-	-	-	-
TOTAL DERECHOS EN ADMINISTRACIÓN	41.299.833.435	39.561.961	-	41.339.395.396	48.928.931.363	17.171.175.239	4.228.117.664		
DERECHOS ARRENDAMIENTO FINANCIERO									
Leasing Florencia	53.064.689.320	-	-	53.064.689.320	-	-	-	-	-
Leasing Meridiano	13.508.973.779	-	-	13.508.973.779	-	-	-	-	-
Otros bienes en arrendamiento financiero	19.815.262.819	-	771.919.699	19.043.343.120	10.736.121.036	-	-	-	-
Bienes en arrendamiento financiero Consorcios	35.073.014.114	-	742.785.825	34.330.228.289	34.854.314.051	-	-	-	-
TOTAL DERECHOS ARRENDAMIENTO FINANCIERO	121.461.940.032	-	1.514.705.524	119.947.234.508	45.590.435.087	-	-	-	-
CRÉDITO MERCANTIL Y LICENCIAS									
Crédito mercantil	7.973.595.412	-	-	7.973.595.412	-	-	-	-	-
Licencias	1.181.512	-	22.349	1.159.163	-	-	-	-	-
TOTAL CRÉDITO MERCANTIL Y LICENCIAS	7.974.776.924	-	22.349	7.974.754.575	-	-	-	-	-
Total derechos	170.736.550.391	39.561.961	1.514.727.873	169.261.384.479	94.519.366.450	17.171.175.239	4.228.117.664		

Notas a los estados financieros
Por los años terminados el 31 de diciembre de 2011 y 2010

El siguiente es el detalle de los bienes recibidos en arrendamiento financiero:

DESCRIPCIÓN	COSTO HISTÓRICO	DEPRECIACIÓN	COSTO AJUSTADO DICIEMBRE 2011
Leasing Florencia	53.064.689.320	-	53.064.689.320
Leasing Meridiano	13.508.973.779	-	13.508.973.779
Leasing Vehículos	5.517.696.050	(251.177.866)	5.266.518.184
Leasing Maquinaria y Equipo (1)	14.241.490.524	(504.645.866)	13.736.844.658
Leasing Licencias	56.076.245	(16.095.967)	39.980.278
Total Leasing propios	86.388.925.918	(771.919.699)	85.617.006.219
Leasing Consorcios	35.073.014.114	(742.785.825)	34.330.228.289
Total	121.461.940.032	(1.514.705.524)	119.947.234.508

(1) Incluye la contabilización de los Leasing del Consorcio Vial Helios tramitados en el año 2010, y el Consorcio Puerto Brisa donde Constructora Conconcreto S.A. tiene participación del 25% y 30% respectivamente.

Derechos en Administración:

- **Fiduciaria Bancolombia. Guatapurí Plaza Comercial.** El proyecto Guatapurí Plaza Comercial, en cabeza de Constructora Conconcreto S.A., se desarrolló a través de un Patrimonio Autónomo constituido con Fiduciaria Bancolombia bajo la modalidad de Fiducia Mercantil de Administración y donde Constructora Conconcreto S.A. es el único fideicomitente y beneficiario.
- **Fiduciaria Bancolombia. Lote Soacha.** Fiducia Mercantil de Administración, en la cual Constructora Conconcreto S.A. tiene una participación del 50%. Para su desarrollo Constructora Conconcreto S.A. aportó el lote según Escritura Pública No. 1137 del 25 de septiembre de 2008, la duración del contrato de fiducia es por 10 años a partir del 4 de mayo de 2009.
- **Fiduciaria Bancolombia. Conconcreto. Farmatodo Esperanza y 167 -** En el año 2007 se celebró con Fiduciaria Bancolombia un contrato de Fiducia Mercantil de Administración, por medio del cual se construyeron los inmuebles Farmatodo Avenida Esperanza y Calle 167. Para el desarrollo de ambos proyectos Constructora Conconcreto S.A. compró dos inmuebles: el primero fue comprado a la sociedad Ratificar S.A. y el segundo a Bienes y Comercio S.A., ambos inmuebles fueron aportados por Constructora Conconcreto al Patrimonio Autónomo. A finales del año 2011 estos inmuebles fueron restituidos a la sociedad dejando solo una franja del terreno para futuros desarrollos.
- **Fiducafé. Coordinada Sur.** Patrimonio Autónomo de Administración, Fuente de Pago y Garantía, que fue suscrito entre Constructora Conconcreto S.A., Inversiones Conconcreto S.A., Industrial Conconcreto SAS e Impac SAS, que tiene por objeto la construcción de bodegas sobre los terrenos aportados para posteriormente entregar en arrendamiento.
- **Fiduciaria Bancolombia. Cable Plaza.** Constructora Conconcreto S.A. recibió a título de cesión la totalidad de los derechos fiduciarios (9,74%) que le correspondían a la sociedad Promotora Cable Plaza (liquidada en 2009) y por ende la posición contractual de Fideicomitente inicial en el contrato de Fiducia Mercantil de Administración con Fiduciaria Bancolombia.
- **Alianza Fiduciaria. Prestige.** Se constituye un fideicomiso Inmobiliario para la realización de un proyecto ubicado en la ciudad de Barranquilla para la construcción de 54 apartamentos, en donde Constructora Conconcreto S.A. actúa como fideicomitente constructor, con una participación del 22%.
- **Alianza Fiduciaria. Arvore.** Proyecto inmobiliario ubicado en la ciudad de Medellín, correspondiente a la construcción de 108 apartamentos, donde Inmobiliaria Conconcreto SAS le cede a Constructora Conconcreto S.A. el 55% de sus aportes, quedando de esta manera Constructora Conconcreto S.A. con el 27,5%, que actúa como constructor.
- **Fiduciaria Alianza. Villa Viola.** Se adquirió un porcentaje del 4.283% de participación sobre la totalidad del fideicomiso.
- **Alianza Fiduciaria. Entreparkes.** Proyecto ubicado en el municipio de Envigado para la construcción de 280 apartamentos, donde Inmobiliaria Conconcreto SAS le cede a Constructora Conconcreto S.A.

Notas a los estados financieros

Por los años terminados el 31 de diciembre de 2011 y 2010

el 55% de los aportes, quedando de esta manera Constructora Concreto S.A. con una participación del 27,5% y actuando como constructor.

- **Fiducolombia. Living Apartamentos.** Se constituye Fideicomiso Inmobiliario para la realización de un Proyecto, ubicado en la ciudad de Barranquilla para la construcción de 84 apartamentos, en donde Constructora Concreto S.A. actúa como fideicomitente Constructor con el 22%.
- **Alianza Fiduciaria. Toscano.** Proyecto inmobiliario ubicado en la ciudad de Medellín, con 122 apartamentos, en donde Inmobiliaria Concreto SAS le cede a Constructora Concreto S.A el 15% de sus aportes, quedando de esta manera la constructora con una participación del 7,5% y actuando como auditor.
- **Fiduoccidente. Edificio CCI.** Se constituyó un Patrimonio Autónomo a través de la celebración de un Contrato de Fiducia Mercantil de Administración, entre la Cámara Colombiana de la Infraestructura - CCI y un grupo de veintisiete (27) de sus afiliados, con el objeto de promover la adquisición de un lote de terreno en la ciudad de Bogotá, para el diseño, desarrollo, construcción y comercialización de un edificio de oficinas y locales comerciales. Constructora Concreto S.A. y un Grupo de Inversionistas, adquirieron el sexto piso del Edificio de la CCI y celebraron con Fiduciaria Davivienda un contrato de Fiducia Mercantil de Administración, en el cual Constructora Concreto S.A. tenía una participación del 27,859%, la cual fue vendida a finales del 2010 a la sociedad Agropecuaria la Laja SAS.
- **Alianza Fiduciaria. Acciones Emgea.** La Cámara Colombiana de la Infraestructura constituye un fideicomiso con la cesión de las acciones que hace cada uno de los fideicomitentes de Emgea a título de Fiducia Mercantil, a favor de Alianza Fiduciaria S.A., para la constitución del fideicomiso, que

al mismo título y para el mismo efecto las adquiere; el 100% de éstas, constituyen el 24.8% sobre el total de acciones que conforman el capital de esa sociedad, en donde Constructora Concreto S.A. posee el 1,64% de participación.

- **Fiduciaria Bancolombia. Hotel Sonesta.** Fiducia Mercantil de Administración, en la cual Constructora Concreto S.A. tiene una participación del 90% y GHIL 10%, para su desarrollo Constructora Concreto S.A. aportó el lote según Escritura Pública No. 2828 del 19 de noviembre de 2009. A finales del año 2011 este inmueble fue restituido a la sociedad.

Derechos en Arrendamiento Financiero:

- Contratos de arrendamiento financiero suscritos con Leasing Bancolombia S.A. y Banco de Occidente para la adquisición de maquinaria y equipo y vehículos.
- Se incluyen los leasing tomados por el consorcio vial Helios proyecto Ruta del Sol durante el año 2010, donde Constructora Concreto S.A. tiene una participación del 25% y los contratos de leasing tomados por el Consorcio Puerto Brisa donde Constructora Concreto S.A. tiene el 30% de participación
- Se suscriben contratos de arrendamiento financiero entre Leasing Bancolombia y Constructora Concreto S.A para la construcción de los proyectos de Minidépósitos Meridiano y Florencia ambos con una participación del 100%.
- **Escisión.** El 6 de abril de 2010, mediante la Resolución No. 0739, emitida por la Superintendencia Financiera de Colombia, se autorizó la operación de escisión. En dicha operación se escindió de los activos de la sociedad un monto de \$95.547.007.270, de los cuales \$54.822.368.283 correspondían a intangibles.

NOTA 10

Obligaciones financieras

ENTIDAD	GARANTÍA 2011	OBLIGACIÓN N° 2011	OBLIGACIÓN N° 2010	TASA 2011	TASA 2010	CAPITAL	SALDO DICIEMBRE 2011	SALDO DICIEMBRE 2010	EA 2011	EM 2011	INTERESES CAUSADOS 2011
OBLIGACIONES FINANCIERAS											
CRÉDITOS EN DÓLARES											
BANCOLOMBIA	PAGARÉ	2596852001	-	LIBOR+2,5	-	28.144.000.000	28.144.000.000	-	2,80%	0,23%	30.615.009
BANCO DE BOGOTÁ MIAMI (1)	PAGARÉ	1002131	-	LIBOR +3,75	-	8.009.969.943	8.009.969.943	-	4,35%	0,36%	8.582.849
SANTANDER	-	-	B000224	-	LIBOR + 3	7.749.506.748	-	7.749.506.748	-	-	-
BANCOLOMBIA	-	-	2596421801	-	LIBOR + 2,74	1.000.000.010	-	1.000.000.010	-	-	-
CRÉDITOS DE TESORERÍA											
BANCO DE BOGOTÁ	PAGARÉ	7680028796-1	-	DTF +3,62	-	4.017.550.000	4.017.550.000	-	8,93%	0,71%	24.124.347
BANCO DE OCCIDENTE	PAGARÉ	400500188755	-	DTF + 2,25	-	6.171.843.183	6.171.843.183	-	7,49%	0,60%	10.021.734
BANCOLOMBIA	-	-	5980032531	-	DTF+3,55%	24.118.465.456	-	6.029.616.376	-	-	-
BANCO SANTANDER	-	-	15387000000876	-	DTF+2,00%	700.000.000	-	262.500.000	-	-	-
OTROS	-	-	-	-	-	-	68.891.718	42.928.834	-	-	-
CREDIPAGO											
BANCOLOMBIA	-	-	OBLIG VARIAS	-	-	-	-	164.094	-	-	-
SUBTOTAL							46.412.254.844	15.084.716.062			73.343.939
LEASING											
Leasing Bancolombia	PAGARÉ	135611	-	IPC+6,23%	-	53.064.689.320	53.064.689.320	-	10,19%	0,81%	-
Leasing Bancolombia	PAGARÉ	135610	-	IPC+6,23%	-	13.508.973.779	13.508.973.779	-	10,19%	0,81%	-
Banco de Occidente	PAGARÉ	180-80515	-	DTF+4%	-	1.996.675.600	1.996.675.600	-	9,32%	0,75%	-
Banco de Occidente	PAGARÉ	180-69655	180-69655	DTF+2,8%	DTF+2,8%	2.259.977.190	1.972.028.128	2.457.529.426	8,06%	0,65%	-
Banco de Occidente	PAGARÉ	180-80537	-	DTF+4%	-	1.834.324.550	1.834.324.550	-	9,32%	0,75%	-
Banco de Occidente	PAGARÉ	180-80322	-	DTF+4%	-	1.763.100.000	1.763.100.000	-	9,32%	0,75%	-
Banco de Occidente	PAGARÉ	180-69656	180-69656	DTF+2,8%	DTF+2,8%	1.879.988.708	1.722.631.263	2.088.312.086	8,06%	0,65%	-
Banco de Occidente	PAGARÉ	180-80514	-	DTF+4%	-	1.500.000.000	1.500.000.000	-	9,32%	0,75%	-
Leasing Bancolombia	PAGARÉ	118288	118288	DTF+2,8%	DTF+2,8%	1.137.775.293	991.893.855	1.160.900.160	8,06%	0,65%	-
Leasing Bancolombia	PAGARÉ	105404	105404	DTF+3,90%	DTF+3,90%	927.055.870	927.055.870	927.055.870	9,22%	0,74%	-
Banco de Occidente	PAGARÉ	180-80392	-	DTF+4%	-	890.850.743	890.850.743	-	9,32%	0,75%	-
Leasing Bancolombia	PAGARÉ	118287	118287	DTF+2,8%	DTF+2,8%	920.948.174	882.786.120	995.057.280	8,06%	0,65%	-
Leasing Bancolombia	PAGARÉ	118847	118847	DTF+2,8%	DTF+2,8%	853.601.379	755.604.241	883.963.245	8,06%	0,65%	-
Banco de Occidente	PAGARÉ	180-80308	-	DTF+4%	-	660.504.000	660.504.000	-	9,32%	0,75%	-
Leasing Bancolombia	PAGARÉ	118289	118289	DTF+2,8%	DTF+2,8%	644.731.224	590.134.049	667.853.760	8,06%	0,65%	-
Leasing Bancolombia	PAGARÉ	118498	118498	DTF+2,8%	DTF+2,8%	504.112.148	461.719.437	488.164.150	8,06%	0,65%	-
Banco de Occidente	PAGARÉ	180-80536	-	DTF+4%	-	344.087.300	344.087.300	-	9,32%	0,75%	-
Banco de Occidente	PAGARÉ	180-80539	-	DTF+4%	-	293.600.000	293.600.000	-	9,32%	0,75%	-
Banco de Occidente	PAGARÉ	180-80538	-	DTF+4%	-	261.174.000	261.174.000	-	9,32%	0,75%	-
Leasing Bancolombia	PAGARÉ	105405	105405	DTF+4,05%	DTF+4,05%	113.200.000	77.476.121	94.605.903	9,38%	0,75%	-
Leasing Bancolombia	PAGARÉ	117488	117488	DTF+3,40%	DTF+3,40%	128.290.000	62.634.186	128.290.000	8,69%	0,70%	-
Leasing Bancolombia	PAGARÉ	94813	94813	DTF+6%	DTF+6%	105.984.000	50.204.250	69.932.994	11,43%	0,91%	-
Leasing Bancolombia	PAGARÉ	92323	92323	DTF+6%	DTF+6%	102.000.000	45.110.136	64.497.540	11,43%	0,91%	-
Leasing Bancolombia	PAGARÉ	92693	92693	DTF+6%	DTF+6%	102.000.000	45.068.656	64.430.633	11,43%	0,91%	-
Leasing Bancolombia	PAGARÉ	92324	92324	DTF+6%	DTF+6%	99.499.999	43.969.510	61.960.637	11,43%	0,91%	-
Leasing Bancolombia	PAGARÉ	112403	112403	DTF+4,55%	DTF+4,55%	71.000.000	40.008.765	62.206.613	9,90%	0,79%	-
Leasing Bancolombia	PAGARÉ	99406	99406	DTF+6%	DTF+6%	68.620.000	37.756.491	49.009.864	11,43%	0,91%	-
Leasing Bancolombia	PAGARÉ	100666	100666	DTF+5,78%	DTF+5,78%	75.298.000	33.220.558	50.800.954	11,20%	0,89%	-
Leasing Bancolombia	PAGARÉ	120357	-	DTF+3,7%	-	52.000.000	33.039.294	-	9,01%	0,72%	-
Leasing Bancolombia	PAGARÉ	119482	119482	DTF+3,6%	DTF+3,6%	37.384.214	27.924.008	37.384.214	8,90%	0,71%	-
Leasing Bancolombia	PAGARÉ	124402	-	DTF+3,6%	-	18.692.030	13.854.864	-	8,90%	0,71%	-
Leasing Bancolombia	PAGARÉ	97991	97991	DTF+6%	DTF+6%	18.000.000	9.079.551	12.586.973	11,43%	0,91%	-
Leasing Bancolombia	PAGARÉ	-	103904	-	DTF+4,10%	114.916.000	-	61.284.956	-	-	-
Leasing Bancolombia	PAGARÉ	-	73899	-	DTF+6%	70.062.600	-	10.274.257	-	-	-
Leasing Bancolombia	PAGARÉ	-	73891	-	DTF+5%	70.062.600	-	10.274.257	-	-	-
Leasing Bancolombia	PAGARÉ	-	80634	-	DTF+5,88%	63.990.000	-	19.541.975	-	-	-
Leasing Bancolombia	PAGARÉ	-	79117	-	DTF+5,88%	60.000.000	-	15.674.003	-	-	-
Leasing Bancolombia	PAGARÉ	-	64015	-	DTF+5%	47.805.000	-	8.570.690	-	-	-
Leasing Bancolombia	PAGARÉ	-	79148	-	DTF+5,88%	46.800.000	-	12.222.801	-	-	-
LEASING							84.941.178.645	10.502.385.241			
Leasing Bancolombia	-	OTROS	-	-	-	-	6.669.309	20.264.286	-	-	-
Leasing Bancolombia	AVAL	Consorcio Vial Helios	-	-	-	-	34.250.349.780	-	-	-	-
Leasing Bancolombia	AVAL	Consorcio Puerto Brisa	-	-	-	-	822.664.334	-	-	-	-
SUBTOTAL							120.020.862.068	20.264.286			
Revaloración Moneda Extranjera	-	-	-	-	-	-	2.939.200.000	108.725.102	-	-	-
Revaloración Moneda Extranjera	-	-	-	-	-	-	234.776.006	-	-	-	-
Otros	-	219595	-	-	-	-	-	50.000.000	-	-	-
Total obligaciones financieras							169.607.092.918	25.766.090.691			
CORTO PLAZO	-	-	-	-	-	-	34.201.303.956	17.510.138.624	-	-	-
LARGO PLAZO	-	-	-	-	-	-	135.405.788.962	42.506.301.847	-	-	-

Notas a los estados financieros

Por los años terminados el 31 de diciembre de 2011 y 2010

(1) Operación de Cobertura - Operación perfeccionada de acuerdo con los términos del contrato Marco celebrado entre Constructora Concreto S.A. y Banco de Bogotá, bajo la operación con derivado Swap Cross Currency y Swap de Tasa de Interés por un total de \$8.052.918.843,75, equivalente a USD 4.243.962,50 con una tasa de interés fija de 7,59%, que tiene vencimiento el 30 de septiembre de 2013.

Las obligaciones anteriores no presentan mora ni tienen garantías reales.

El vencimiento de las obligaciones financieras a largo plazo por un monto de \$135.405.788.962 en los próximos años es como sigue:

CUENTA	2013	2014	2015	2016	2017	Más de 5 años	TOTAL
Leasing	10.440.084.678	10.378.116.687	10.672.889.311	9.488.299.685	8.465.311.237	32.453.934.120	81.898.635.716
Leasing Consorcios	7.014.602.822	7.014.602.823	7.014.602.823	7.014.602.823	7.014.602.823	-	35.073.014.114
Bancos	18.199.363.126	-	-	-	-	-	18.199.363.126
Otros	-	-	-	-	-	234.776.006	234.776.006
Total	35.654.050.626	17.392.719.510	17.687.492.134	16.502.902.508	15.479.914.060	32.688.710.126	135.405.788.962

Del valor total de la emisión que ascendió a \$94.680.000.000, se utilizaron para el pago de obligaciones financieras \$52.197.392.421 y para pago de leasing \$9.295.979.109.

NOTA 11

Proveedores

PROVEEDORES	2011	2010
Proveedores nacionales	15.248.031.318	10.561.438.351
Proveedores del exterior	610.549.071	689.163.599
Provisión cuentas por pagar	255.377.728	59.763.172
Proveedores compañías vinculadas	232.429.744	741.211.879
Provisión tiquetes viaje	133.636.520	1.747.782
Provisión hoteles y otros viajes	1.039.250	861.558
TOTAL	16.481.063.631	12.054.186.341
Proveedores Corto Plazo	16.481.063.631	12.054.186.341

Notas a los estados financieros
Por los años terminados el 31 de diciembre de 2011 y 2010

El siguiente es el detalle de los proveedores del exterior:

PROVEEDORES DE MONEDA EXTRANJERA 2011	Valor CHF (Franco Suizo)	Valor COP (Pesos)
Organization Internationale	80	151.479
Subtotal	80	151.479
	Valor EUR (Euros)	Valor COP (Pesos)
Bygging Uddemann AB	13.969	35.722.603
Subtotal	13.969	35.722.603
	Valor USD (Dólares)	Valor COP (Pesos)
Johnson Controls be do Brasil Ltda	146.980,00	289.566.768
Zhuozhou Sanbo Bridge Formwork	5.657,06	10.226.431
Efco Corp	4.109,79	7.955.074
Singular Equipamentos Ltda	3.865,40	7.036.149
Hotel Emperador	3.141,34	6.855.095
Atlas Copco Italia S.P.A	3.276,00	6.666.660
Berger Pemuelier y Asociados	2.632,55	5.074.793
Grove U.S. L L C	1.373,33	2.555.965
Peer 1	1.200,00	2.331.240
Box Net Inc	1.200,00	2.318.496
Otros menores	2.328,94	4.771.131
Subtotal	175.764	345.357.802
Revaloración moneda extranjera		229.317.187
Total		610.549.071

NOTA 12

Cuentas por pagar

CUENTAS POR PAGAR	2011	2010
Cuentas por pagar accionistas	3.594.748.793	3.330.283
Retenciones y aportes de nómina	1.431.562.200	1.222.251.019
Acreedores oficiales	1.322.131.120	2.291.747.279
Costos y gastos por pagar	342.571.561	3.462.035.703
Cuentas por pagar contratistas	260.949.270	260.463.682
Cuentas por pagar compañías vinculadas	490.241.854	363.151.120
ACREEDORES VARIOS	2011	2010
Doble C Holdings Inc (1)	8.009.969.943	-
Consorcio Hidrocucuaña	3.032.798.280	-
Consorcio Manso Amani	1.012.633.242	3.057.365.126
Consorcio Lithos	826.595.559	36.900.000

Notas a los estados financieros

Por los años terminados el 31 de diciembre de 2011 y 2010

Consortio UT ITB	427.282.550	2.800.508.130
Consortio CC Procopal Pavimentar	223.947.854	368.787.792
Consortio Hidrosogamoso	183.222.560	-
Davivienda	159.076.903	-
Fiducolombia	144.852.170	-
Consortio Inare	116.166.977	89.951.238
Coninsa y Ramón H. S.A.	42.157.075	-
Planta Tibitoc	35.655.161	35.655.161
Acreedores varios menores	4.927.191	34.613
Consortio C&B Planta Aftosa	3.980.317	3.988.274
Consortio RDS1	3.097.997	-
Patrimonio Autónomo Fiducolombia	2.463.053	3.785.482
Consortio Vial Helios	-	(111.462.672)
Consortio Loboguerrero	-	5.998.916.548
Consortio Puerto Brisa	-	793.965.619
Fiduciaria Davivienda	-	159.076.903
Consortio Hodos	-	5.176.470
Consortio Cusezar Puentes Vehiculares	-	3.509.972
Total acreedores varios	14.228.826.832	13.246.158.656
Total cuentas por pagar	21.671.031.630	20.849.137.742
Cuentas por pagar corto plazo		
Cuentas por pagar compañías vinculadas	224.349.366	138.617.275
Cuentas por pagar	13.540.326.587	13.764.336.844
Cuentas por pagar accionistas	3.594.748.793	3.330.283
Cuentas por pagar largo plazo		
Cuentas por pagar compañías vinculadas	265.892.488	224.533.845
Cuentas por pagar	4.045.714.396	6.718.319.495

(1) Este saldo a diciembre de 2011 se origina por la compra de las acciones de Conconcreto Internacional S.A.

El detalle de las cuentas por pagar a largo plazo es el siguiente:

CUENTAS POR PAGAR LARGO PLAZO	2011	2010
Conmercol	265.892.488	224.533.845
Total cuentas por pagar compañías vinculadas	265.892.488	224.533.845
Consortio Hidrocucua	3.032.798.280	-
Consortio Lithos	826.595.559	36.900.000
Consortio Hidrosogamoso	183.222.560	-
Consortio RDS1	3.097.997	-
Consortio Puerto Brisa	-	793.965.619
Consortio Vial Helios	-	(111.462.672)
Consortio Loboguerrero	-	5.998.916.548
Total cuentas por pagar	4.045.714.396	6.718.319.495

NOTA 13

Impuestos, gravámenes y tasas

IMPUESTOS, GRAVÁMENES Y TASAS	2011	2010
Renta y complementarios vigencia fiscal corriente	3.344.271.880	-
Impuesto de Industria y Comercio	1.495.047.804	851.215.004
Total	4.839.319.684	851.215.004

Industria y Comercio. Causado sobre los ingresos y pagado en el año siguiente.

Impuesto de Renta. Las declaraciones de renta se encuentran en firme hasta el año gravable 2006, el saldo

por renta y complementarios corresponde al valor a cancelar por el período 2011 determinando los impuestos por el método de renta líquida aplicando la tarifa vigente y descontando las autorretenciones y retenciones en la fuente practicada por terceros.

NOTA 14

Obligaciones laborales

OBLIGACIONES LABORALES	2011	2010
Vacaciones consolidadas	2.292.949.446	2.025.202.374
Cesantías consolidadas	1.595.285.347	1.397.818.842
Salarios por pagar (1)	1.025.386.084	912.193.960
Intereses sobre cesantías	183.459.857	158.565.014
Total	5.097.080.734	4.493.780.190

(1) Corresponde a la causación de la segunda quincena del mes de diciembre de 2011, que es cancelada en enero de 2012.

NOTA 15

Pasivos estimados y provisiones

PASIVOS ESTIMADOS Y PROVISIONES	2011	2010
Comisiones	-	1.098.288.000
Pensiones de jubilación	338.018.786	336.019.954
Total	338.018.786	1.434.307.954
Corto plazo	-	1.098.288.000
Largo plazo	338.018.786	336.019.954

Notas a los estados financieros

Por los años terminados el 31 de diciembre de 2011 y 2010

Comisiones. Corresponden a las comisiones que se deben cancelar a Bolsa y Renta por la estructuración en la colocación de las acciones ordinarias.

Pensiones de jubilación. El cálculo actuarial correspondiente al actualizado al 31 de diciembre de 2011 y ha sido determinado usando una tasa de interés del 8.5% efecti-

vo anual, que resulta del IPC ponderado del 3.53% y la tasa real de interés técnico del 4,8%, según los Decretos 2783 de 2001 y 2984 de 2009.

El pasivo pensional se amortizó en un 100% a diciembre 31 de 2007.

El número de personas incluidas en estas obligaciones es de tres (3) para el 2011 y 2010.

NOTA 16

Otros pasivos

OTROS PASIVOS	2011	2010
Ingresos recibidos por anticipado (1)	23.275.898.888	31.493.702.775
Anticipos recibidos de clientes (2)	8.825.137.620	27.021.276.076
Contratistas (3)	4.631.885.263	2.129.019.661
Impuesto de renta diferido (4)	204.065.245	-
Anticipos y avances recibidos de trabajadores	341.396	-
Anticipos y avances recibidos de clientes vivienda	204.200	-
Total	36.937.532.612	60.643.998.512
Corto plazo	36.937.532.612	60.643.998.512

(1) Los Ingresos recibidos por anticipado corresponden a ingresos diferidos por la facturación en algunos de los proyectos y de los cuales aún no se ha incurrido en los correspondientes costos. A diciembre los principales corresponden a:

OTROS PASIVOS	2011	2010
UNIDAD DE COMERCIO		
Centro Comercial San Pedro Plaza Etapa II	2.721.092.815	6.311.286.584
Centro Comercial Alcaraván	1.833.830.953	13.340.833.792
Carrefour Dosquebradas	1.349.177.786	-
Farmatodo Calle 127	70.000.000	-
Obra Farmatodo Av. Esperanza	29.986.011	201.655.424
Farmatodo Calle 167	18.541.861	35.033.420
Flamingo Pereira	-	249.851.797
Farmatodo 104	-	30.025.803
Indirectos Farmatodo Esperanza	-	17.255.888
UNIDAD DE COMERCIO - VIVIENDA INMOBILIARIOS		
Indirectos Centro Comercial Alcaraván	603.134.484	-
Indirectos Fritolay	15.000.000	756.057.203
Indirectos Nissan	15.000.000	393.276.542
Indirectos Centro Comercial Yopal	-	3.047.936.458
Indirectos Flamingo Pereira	-	332.699.711
Indirectos Farmatodo 104	-	12.928.636

Notas a los estados financieros

Por los años terminados el 31 de diciembre de 2011 y 2010

OTROS PASIVOS	2011	2010
UNIDAD DE INDUSTRIA		
Schlumberger Base	2.230.466.432	-
Schlumberger Base	581.401.346	-
Obras Civil y Paisajismo Subestación Florida	15.000.000	-
Fritolay Medellín	5.571.863	4.022.881.049
Obra Nissan - Coordinada Sur	-	778.989.760
Reforma Estructural Cerrejón	-	291.877.287
Almacén Obra Familia Cajicá	-	25.565.324
Aceros Industriales	-	10.000.000
UNIDAD DE INFRAESTRUCTURA		
Puente Calle 4 Sur	11.936.278.869	1.539.158.277
Ampliación Metro Sur	297.130.445	-
Estabilización K 6	126.700.825	-
Viaducto Acevedo	68.490.142	-
Vías de Oriente 3	-	90.058.140
Covial 1374	-	6.331.681
UNIDAD DE VIVIENDA		
Comuneros	595.691.185	-
Porvenir (Actas de Cobro)	486.093.439	-
Tacaragua Pereira Cobros Conconcreto	218.696.358	-
Azaleas Etapa II - 7	58.614.077	-
Total ingresos diferidos	23.275.898.888	31.493.702.775

(2) A diciembre de 2011, el detalle es el siguiente:

CLIENTE	2011	PROYECTO
Inmobiliaria Conconcreto	2.835.745.338	Almenara
Inmobiliaria Conconcreto	1.366.860.334	Alboran
Inversiones A y E Aeropuertos	995.176.459	Preoperativos San Mateo
Consortio Loboguerrero	550.593.452	Reembolsables Loboguerrero
Construcciones CFC y Asociados	473.284.766	Carrefour Dos Quebradas
Alianza Fiduciaria	399.513.920	Entreparques
Patrimonio Autónomo Fiducolombia	352.562.614	Farmatodo Calle 127
López Aguilar Juan Carlos	269.992.050	Platinum Superior
K-C Antioquia Global Ltda.	247.806.677	Reforma Kimberly
Consortio CC Porce III	211.612.585	Reembolsables Porce III
Consortio Lithos	204.657.200	Consortio Lithos
Inmobiliaria Conconcreto	200.000.000	Azaleas Etapa II
Termotécnica Coindustrial	169.734.573	Tocumen
Productos Familia S.A.	104.706.481	Familia Cajicá MP7
Otros menores	442.891.171	
Total	8.825.137.620	

Notas a los estados financieros

Por los años terminados el 31 de diciembre de 2011 y 2010

(3) En el sector de la construcción y como una sana política de precaución, las empresas no cancelan el 100% del valor de obra ejecutada por los contratistas sino que se les retiene un porcentaje, el cual tiene como objetivo asegurar que el contratista cumpla con todos los pagos a sus trabajadores por todos los conceptos de Ley. Una vez terminado el contrato celebrado con el contratista y verificado el cumplimiento de los pagos hechos, se procede a reintegrarle las sumas adeudadas.

(4) En detalle del impuesto diferido es el siguiente:

IMPUESTO DIFERIDO	2011
Impuesto sobre la renta diferido en el año por efecto de:	
Saldo al inicio del año	-
Ingresos por método de participación	(204.065.245)
Costo por Industria y Comercio causado	365.389.364
Costo por Seguridad Social causado	201.821.525
Gasto por Industria y Comercio causado	66.088.634
Movimiento neto del año (1)	429.234.278
Saldo al final del año	429.234.278
(1) Incluido en el Balance así:	
Activo corriente	
Diferidos	633.299.523
Pasivo corriente	
Otros pasivos	(204.065.245)
Saldo neto	429.234.278

NOTA 17

Patrimonio

Capital Social. En el 2011 y 2010, a raíz de la operación de escisión, el capital autorizado de la compañía queda representado en 666.407.767 acciones, con un valor nominal de ciento tres pesos cada una (\$103), de los cuales antes de la emisión se tenían suscritas y pagadas 283.829.903 acciones y con la emisión de acciones realizada en el mes de diciembre de 2010 el capital suscrito y pagado queda en 355.829.903 acciones. En el 2009 el capital autorizado de la Compañía estaba representado en 440.000.000 acciones con un valor nominal de ciento cincuenta y seis pesos cada una (\$156), de las cuales se tenían suscritas y pagadas 283.829.903 acciones.

El valor intrínseco de las acciones a diciembre 31 de 2011 y 2010, asciende a la suma de \$734,11 y \$676.15 por acción, respectivamente.

Reservas

Reserva Legal. Las leyes colombianas requieren que la Compañía reserve cada año el 10% de sus utilidades netas después de impuestos hasta completar por lo menos el 50% del capital suscrito. La Ley prohíbe la distribución de esta reserva durante la existencia

de la Compañía, pero puede ser utilizada para absorber pérdidas. De los años 2010 y 2009, se destinaron el 10% de las utilidades a la conformación de la reserva legal.

Revalorización del Patrimonio. Corresponde al ajuste por inflación del patrimonio. Este valor no podrá distribuirse como utilidad a los accionistas, hasta tanto se liquide la Compañía o se capitalice tal valor, de conformidad con el artículo 36-3 del Estatuto Tributario y el artículo 90 del Decreto 2649 de 1993, modificado con el artículo 6 del Decreto 1536 del 2007.

En el 2010 se presenta una disminución, por la aplicación que se realizó del Impuesto al Patrimonio contra esta cuenta, soportado en el artículo 25 de la Ley 1111 de 2006, que modifica el artículo 292 del Estatuto Tributario.

En el 2011 se cancela el saldo, por la aplicación que se realizó del Impuesto al Patrimonio contra esta cuenta, soportado en el artículo 1° de la Ley 1370 de 2009, que adiciona el artículo 292-1 del Estatuto Tributario.

Superávit por Valorizaciones. Al 31 de diciembre la Compañía ha registrado las siguientes valorizaciones:

VALORIZACIÓN	2011	2010
Derechos fiduciarios (Ver Nota 9)	17.171.175.239	4.228.117.664
Propiedad, planta y equipo (Ver Nota 8)	6.774.274.444	7.061.792.007
Otras inversiones (Ver Nota 4)	1.778.590.285	31.733.500
Inversiones (Ver Nota 4)	(2.718.913.700)	(1.141.871.088)
Total	23.005.126.268	10.179.772.083

Notas a los estados financieros

Por los años terminados el 31 de diciembre de 2011 y 2010

Las inversiones que se cotizan en bolsa están siendo valoradas utilizando como precio base el promedio simple registrado en Bolsa en los últimos noventa (90) días comunes, según lo establecido en la Circular Externa 11 de septiembre 29 de 1998 y a falta de éste, del valor intrínseco y su costo ajustado por inflación.

Superávit de Capital. En el mes de diciembre de 2010 se hace una emisión de 72.000.000 de acciones por un valor por acción de \$1.315, de los cuales \$103 corresponden a valor nominal y \$1.212 corresponden a prima en colocación de acciones, para un total de superávit de \$87.264.000.000.

También se incluye por la aplicación del método de participación, las variaciones en la cuenta patrimonial de la sociedad Conconcreto Internacional S.A., en la cual Constructora Conconcreto S.A. tiene una participación del 100%.

Distribución de utilidades. Según Acta de Asamblea de Accionistas No. 47 de marzo 30 de 2011 se aprobó una distribución de dividendos por \$14.233.196.120, para ser pagados en cuatro cuotas iguales en los meses de mayo, agosto y noviembre de

2011 y febrero de 2012, durante los días 15 y 25 del respectivo período trimestral.

Escisión. El 6 de abril de 2010, mediante la Resolución No 0739, emitida por la Superintendencia Financiera de Colombia, se autorizó la operación de escisión.

En dicha operación se escindieron del patrimonio de la sociedad \$70.711.380.840, de los cuales \$15.042.984.859 correspondían al capital social, \$18.888.238.759 correspondían al superávit de valorizaciones, \$5.571.674.519 al superávit por método de participación, y la suma de \$31,208.482.703 correspondían a Reservas y Revalorización del Patrimonio.

Capitalización. Mediante la Resolución No 2286 de noviembre de 2010, la Superintendencia Financiera de Colombia autorizó la oferta pública de 72 millones de acciones ordinarias de la sociedad, pasando así de tener 283.829.903 a 355.829.903 acciones en circulación.

El valor total de la emisión ascendió a \$94.680.000.000 representados en capital \$7.416.000.000, con un valor nominal por acción de \$103 y una prima en colocación de acciones por \$87.264.000.000.

NOTA 18

Cuentas de orden

CUENTAS DE ORDEN	2011	2010
Deudoras:		
Derechos contingentes		
Litigios y/o demandas	16.889.792.502	15.497.075.065
Deudoras fiscales		
Diferencias contables-fiscales	(56.210.105.463)	35.383.785.815
Deudoras de control		
Bienes recibidos arrendamiento financiero (1)	335.206.474.968	10.502.385.241
Ajuste por inflación bienes muebles e inmuebles	19.509.137.871	26.560.902.579
Propiedad, planta y equipo totalmente depreciado	5.449.867.954	5.895.895.248
Créditos a favor no usados	362.744.461.290	198.855.827.532
Activos castigados	15.479.558.642	14.778.586.174
Otras cuentas diversas (2)	505.663.041.934	50.000.000
Total deudoras	1.204.732.229.698	307.524.457.654
Acreedoras:		
Responsabilidades contingentes		
Litigios y/o demandas	6.743.049.022	7.275.584.547
Otras (avales)	410.592.792.084	13.318.825.387
Acreedoras fiscales		
Diferencias contables-fiscales	3.025.135.787	(34.377.771.657)
Acreedoras de control		
Otras cuentas diversas (2)	(393.902.436.683)	-
Ajuste por inflación al patrimonio	-	2.861.634.172
Total acreedoras	26.458.540.210	(10.921.727.551)

(1) Registra el valor de la opción de compra más los cánones de los leasing, el detalle es el siguiente:

Notas a los estados financieros

Por los años terminados el 31 de diciembre de 2011 y 2010

CONTRATO	NATURALEZA DEL CONTRATO	TIPO DE BIEN	PLAZO ACORDADO	NÚMERO DE CÁNONES PENDIENTE	VALOR CÁNONES PENDIENTES	OPCIÓN DE COMPRA
92323	FINANCIERO	VEHÍCULO	60	19	45.110.136	10.200.000
92324	FINANCIERO	VEHÍCULO	60	19	43.969.510	9.950.000
92693	FINANCIERO	VEHÍCULO	60	19	45.068.656	10.200.000
94813	FINANCIERO	VEHÍCULO	60	21	50.204.250	10.598.400
97991	FINANCIERO	VEHÍCULO	60	26	9.079.551	1.800.000
99406	FINANCIERO	VEHÍCULO	60	26	37.756.491	6.862.000
100666	FINANCIERO	VEHÍCULO	47	16	33.220.558	7.529.800
105405	FINANCIERO	VEHÍCULO	60	35	77.476.121	11.320.000
105404	FINANCIERO	VEHÍCULO	48	42	927.055.870	9.270.559
112403	FINANCIERO	VEHÍCULO	35	19	40.008.765	710.000
119482	FINANCIERO	TECNOLOGÍA	36	24	27.924.008	373.842
117488	FINANCIERO	VEHÍCULO	36	24	62.634.186	1.282.900
118498	FINANCIERO	MAQUINARIA	60	54	461.719.437	5.041.121
118289	FINANCIERO	MAQUINARIA	60	54	590.134.049	6.447.312
118288	FINANCIERO	MAQUINARIA	60	51	991.893.855	11.377.753
118847	FINANCIERO	MAQUINARIA	59	54	755.604.241	8.536.014
118287	FINANCIERO	MAQUINARIA	24	18	882.786.120	9.950.573
180-69656	FINANCIERO	MAQUINARIA	60	54	1.722.631.263	20.883.121
180-69655	FINANCIERO	MAQUINARIA	60	51	1.972.028.128	22.599.772
120357	FINANCIERO	VEHÍCULO	26	15	33.039.294	4.680.000
124402	FINANCIERO	TECNOLOGÍA	36	29	13.854.864	186.920
180-80322	FINANCIERO	MAQUINARIA	60	60	1.763.100.000	17.631.000
180-80308	FINANCIERO	MAQUINARIA	60	60	660.504.000	6.605.040
180-80538	FINANCIERO	MAQUINARIA	60	60	261.174.000	2.611.740
180-80539	FINANCIERO	MAQUINARIA	60	60	293.600.000	2.936.000
180-80392	FINANCIERO	MAQUINARIA	60	60	890.850.743	8.908.507
180-80536	FINANCIERO	MAQUINARIA	60	60	344.087.300	3.440.873
180-80515	FINANCIERO	MAQUINARIA	60	60	1.996.675.600	19.966.756
180-80537	FINANCIERO	MAQUINARIA	60	60	1.834.324.550	18.343.246
180-80514	FINANCIERO	MAQUINARIA	60	60	1.500.000.000	15.000.000
135611	FINANCIERO	INMUEBLE	120	120	53.064.689.320	10.612.937.864
135610	FINANCIERO	INMUEBLE	120	120	13.508.973.779	2.701.794.756
Total					84.941.178.645	13.579.975.869

LEASING CONSORCIO VIAL HELIOS

CONTRATO	NATURALEZA DEL CONTRATO	TIPO DE BIEN	PLAZO ACORDADO	NÚMERO DE CÁNONES PENDIENTE	VALOR CÁNONES PENDIENTES	OPCIÓN DE COMPRA
134377	FINANCIERO	(20) VEHÍCULOS	36	36	473.477.173	47.347.717
	FINANCIERO	(16) CARROCEÍAS	36	36		
	FINANCIERO	(3) CARROCEÍAS	36	36		
	FINANCIERO	(1) CARROCEÍA	36	36		
134379	FINANCIERO	(4) COMPRESOR	36	36	271.228.416	27.122.842
	FINANCIERO	(4) TANQUE	36	36		
134380	FINANCIERO	PIEZAS ESPECIALES	36	36	72.853.742	7.285.374
135102	FINANCIERO	(12) MINICARGADOR	36	36	204.309.405	20.430.941
135139	FINANCIERO	GRUPO COMPACTO DE INYECCIÓN	36	36	53.639.726	5.363.973
	FINANCIERO	SISTEMA DE REGISTRO	36	36		
135367	FINANCIERO	CHASIS CAMIÓN	36	36	30.000.000	3.000.000
135460	FINANCIERO	FORMALETA Y ANDAMIOS	36	36	1.402.397.181	140.239.718
135462	FINANCIERO	DISTRIBUIDOR DE ASFALTO	36	36	39.748.830	3.974.883
135542	FINANCIERO	(5) GRÚAS	36	36	2.476.320.056	247.632.006
135544	FINANCIERO	PLANTA DE ASFALTO	36	36	1.175.839.597	117.583.960
135705	FINANCIERO	PUENTE INTERSECCIÓN	36	36	5.437.210.617	543.721.062
	FINANCIERO	PUENTE QUEBRADA	36	36		
	FINANCIERO	PUENTE	36	36		
135706	FINANCIERO	VÍAS A CIELO ABIERTO	36	36	18.839.064.852	1.883.906.485
135707	FINANCIERO	PUENTE	36	36	5.446.475.981	544.647.598
	FINANCIERO	PUENTE	36	36		
135708	FINANCIERO	PUENTE	36	36	2.349.560.142	234.956.014
	FINANCIERO	PUENTE	36	36		
	FINANCIERO	PUENTE	36	36		
	FINANCIERO	PUENTE	36	36		
135709	FINANCIERO	VIADUCTO	36	36	6.079.592.384	607.959.238
	FINANCIERO	PUENTE	36	36		
	FINANCIERO	PUENTE	36	36		
	FINANCIERO	PUENTE	36	36		
135710	FINANCIERO	PUENTE	36	36	2.723.351.688	272.335.169
	FINANCIERO	PUENTE	36	36		
	FINANCIERO	PUENTE	36	36		
	FINANCIERO	PUENTE	36	36		
135711	FINANCIERO	VÍAS	36	36	61.928.984.666	6.192.898.467

Notas a los estados financieros

Por los años terminados el 31 de diciembre de 2011 y 2010

CONTRATO	NATURALEZA DEL CONTRATO	TIPO DE BIEN	PLAZO ACORDADO	NÚMERO DE CÁNONES PENDIENTE	VALOR CÁNONES PENDIENTES	OPCIÓN DE COMPRA
135712	FINANCIERO	INTERSECCIÓN	36	36	4.695.022.017	469.502.202
	FINANCIERO	PUENTE	36	36		
	FINANCIERO	PUENTE	36	36		
	FINANCIERO	PUENTE	36	36		
	FINANCIERO	PUENTE	36	36		
	FINANCIERO	PUENTE	36	36		
	FINANCIERO	PUENTE	36	36		
135713	FINANCIERO	INFRAESTRUCTURA VIAL	36	36	4.956.494.555	495.649.456
	FINANCIERO	PUENTE QUEBRADA	36	36		
	FINANCIERO	PUENTE	36	36		
	FINANCIERO	PUENTE	36	36		
	FINANCIERO	PUENTE	36	36		
	FINANCIERO	PUENTE	36	36		
135714	FINANCIERO	INFRAESTRUCTURA VIAL	36	36	2.249.617.956	224.961.796
	FINANCIERO	PUENTE	36	36		
	FINANCIERO	PUENTE	36	36		
135715	FINANCIERO	VIADUCTO	36	36	2.218.459.235	221.845.923
135716	FINANCIERO	INFRAESTRUCTURA VIAL	36	36	5.011.987.976	501.198.798
	FINANCIERO	VIADUCTO	36	36		
	FINANCIERO	PUENTE	36	36		
	FINANCIERO	PUENTE	36	36		
135717	FINANCIERO	INFRAESTRUCTURA VIAL	36	36	3.286.730.810	328.673.081
	FINANCIERO	VIADUCTO	36	36		
135718	FINANCIERO	INFRAESTRUCTURA VIAL	36	36	11.070.042.665	1.107.004.266
	FINANCIERO	TÚNEL	36	36		
135719	FINANCIERO	VÍAS A CIELO ABIERTO	36	36	62.076.479.353	6.207.647.935
135722	FINANCIERO	INFRAESTRUCTURA VIAL	36	36	10.599.584.122	1.059.958.412
	FINANCIERO	PEAJE	36	36		
	FINANCIERO	SUBESTACIONES PEAJES	36	36		
	FINANCIERO	ESTACIÓN DE SERVICIO	36	36		
	FINANCIERO	ESTACIÓN DE SERVICIO	36	36		
	FINANCIERO	PEAJE	36	36		
SUBTOTAL CONTRATOS 2011					215.168.473.141	21.516.847.314
Total leasing consorcio vial Helios					215.168.473.141	21.516.847.314
Total leasing cánones pendientes y opción de compra						335.206.474.968

(2) Incluye el registro del activo, pasivo y patrimonio de los Balances de Consorcios en la proporción en la cual participa Constructora Conconcreto S.A.

NOTA 19

Ingresos por obras

INGRESOS POR OBRAS	2011	2010
Ingresos obras por contrato (2)	419.401.063.112	422.500.380.683
Ingresos actividades conexas Patrimonios Autónomos (3)	9.803.439.858	3.622.505.299
Actividades de hotelería	4.625.742.835	194.000.000
Arrendamiento de equipo	2.080.563.613	3.933.228.930
Otros ingresos operacionales	2.002.483.022	425.582.551
Arrendamiento de bienes inmuebles	1.929.428.892	462.184.552
Procesamiento de datos	1.665.590.240	-
Servicio de acarreos	1.267.306.674	1.357.895.540
Honorarios obras por administración y otros	917.502.592	2.877.252.949
Ingreso método de participación (4)	618.379.530	-
Actividades empresariales de consultoría	453.484.504	-
Arrendamiento maquinaria y equipo	330.000.000	-
Servicios de construcción	13.288.525	13.650.000
Ingresos actividades conexas aporte Industria Durapanel	3.339.895	(18.106.990)
Dividendos y participaciones sociedades anónimas	-	4.693.339.804
Ingresos acondicionamiento de edificios y otros	-	55.949.059
Total	445.111.613.292	440.117.862.377

(1) Los resultados por unidad de negocio son los siguientes:

Unidad de Negocios	Asegurado		
	Volumen	Margen	
		%	Pesos
Concreto	483.697.106.814	12,82%	61.988.155.268
INFRAESTRUCTURA	290.331.000.000	13,54%	39.319.456.172
Infraestructura	290.331.000.000	13,54%	39.319.456.172
EDIFICACIÓN	193.366.106.814	11,72%	22.668.699.096
Industria	56.910.499.081	-3,48%	-1.980.397.380
Comercio	112.880.876.770	15,02%	16.959.013.375
Vivienda	23.574.730.963	32,62%	7.690.083.101

(2) Los ingresos obras por contrato están representados principalmente en las siguientes obras:

Notas a los estados financieros

Por los años terminados el 31 de diciembre de 2011 y 2010

Obras por Contrato	2011
Puente Calle 4 Sur	80.909.599.609
Balance Consorcio Loboguerrero	50.406.332.408
Balance Consorcio Conciviles CC	47.945.784.047
Centro Comercial San Pablo Plaza Etapa II	22.094.657.908
Balance Lithos	21.490.897.936
Balance Transversal Cusiana	20.219.212.017
Ampliación Metro Sur	18.485.908.359
Centro de Distribución Fénix -	17.248.790.098
Procter & Gamble	
Balance Central Porce	14.965.621.179
Balance Palmeras	14.849.675.668
Traslado de Ingresos Diferidos Unidad de Comercio	14.163.313.280
Balance Consorcio Hidrocucua	9.357.052.529
Balance Consorcio Manso Amaní	8.007.149.067
Balance CC-Convel	7.898.652.746
Balance Puerto Nuevo	7.728.197.150
Carrefour Dos Quebradas	7.450.176.050
Centro Comercial Alcaraván	6.731.897.744
Consorcio Lithos	4.088.729.445
Alboran	3.968.879.483
Traslado de Ingresos Diferidos	
Unidad de Comercio Inmobiliario	3.909.764.066
Balance I.T.B.	3.772.700.018
Farmatodo Calle 127	3.575.877.593
Gerencia San Pablo	3.513.211.322
Obras Civiles y Paisajismo	3.393.136.759
Subestación Florida	
Hidrocucua	2.636.844.244
Balance Puerto Nuevo	2.541.064.640
CaboPino	2.469.012.706
Cerromatoso Protección	2.243.814.743
Schlumberger base	2.243.614.010
Viaducto Acevedo	2.197.250.000
Azaleas Etapa II - 7	1.613.648.242
Estabilización K 6	1.546.448.117
Balance Columbus	1.526.204.064
Otros menores	15.000.998.047
Traslado a Ingresos Diferidos	
Unidad de Infraestructura	(10.793.052.182)
Total	419.401.063.112

(3) Considerando el alto volumen de los negocios realizados a través de la figura de los Patrimonios Autónomos, la Compañía a partir del 2011 decidió registrar en las cuentas de resultados, no solo su participación en las utilidades netas, sino su participación en los ingresos, costos y gastos de acuerdo con el porcentaje de participación en cada uno de ellos, lo cual incide en la comparabilidad en las cuentas que conforman el Estado de Resultados mas no incide en los resultados finales de la Compañía, del 2011 con relación al 2010.

Los ingresos de actividades conexas Patrimonios Autónomos están principalmente representados en los siguientes:

Actividades conexas	2011
Excedentes Cabo Pino	4.500.000.000
Guatapurí Plaza Comercial	2.514.097.192
Farmatodo	2.003.610.310
Excedentes Arvore	498.000.000
Excedentes Toscano	107.000.000
Cable Plaza	82.310.997
Villa Viola	38.801.516
Entreparques	36.544.422
Prestige	7.492.947
Toscano	4.064.361
Edificio CCI	3.608.934
Living	3.557.443
Arvore	3.299.599
Lote Soacha	1.052.137
Total	9.803.439.858

(4) Al cierre de diciembre de 2011, se presenta ingreso por la aplicación del método de participación por la adquisición del 100% de Conconcreto Internacional S.A.

NOTA 20

Costo de ventas

COSTO DE VENTAS	2011	2010
Obras por contrato	359.673.029.760	363.095.484.474
Ventas de almacén	2.099.036.742	2.858.759.249
Total	361.772.066.502	365.954.243.723

NOTA 21

Gastos de operación

GASTOS DE OPERACIÓN	2011	2010
Gastos de personal	27.314.734.575	22.467.987.937
Diversos	5.670.983.806	-69.979.938
Depreciación	5.805.608.180	2.120.176.418
Mantenimiento, reparaciones y adecuaciones	3.889.321.371	3.464.034.433
Arrendamientos	3.495.016.008	2.208.991.613
Servicios	3.271.354.586	4.099.204.226
Honorarios	1.927.818.809	2.154.089.094
Provisiones	1.834.565.933	997.541.789
Impuestos	1.371.226.048	1.368.520.806
Publicidad	1.313.663.357	1.491.923.058
Seguros	1.259.504.408	1.033.029.176
De viaje	1.250.799.535	1.231.281.932
Amortizaciones	1.231.544.017	2.273.791.399
Representación	511.264.765	474.965.575
Legales	398.653.130	843.465.220
Comisiones	390.212.786	2.133.913.938
Contribuciones y afiliaciones	123.261.273	192.233.397
Total	61.059.532.587	48.485.170.073

Considerando el alto volumen de los negocios realizados a través de la figura de los Patrimonios Autónomos, la Compañía a partir del 2011 decide registrar en las cuentas de resultados, no solo su participación en las utilidades netas, sino su participación en los in-

gresos, costos y gastos de acuerdo con el porcentaje de participación en cada uno de ellos, lo cual incide en la comparabilidad en las cuentas que conforman el Estado de Resultados mas no incide en los resultados finales de la Compañía, del 2011 con relación al 2010.

NOTA 22

Ingresos y gastos no operacionales

INGRESOS - GASTOS NO OPERACIONALES	2011	2010
Ingresos no operacionales:		
Ingresos por gastos recuperados	9.542.706.023	7.045.245.702
Ingresos financieros y servicios	4.416.697.398	2.917.111.067
Utilidad en venta de propiedad, planta y equipo	2.081.403.189	802.853.790
Indemnizaciones	423.144.372	57.575.770
Ingresos de ejercicios anteriores	277.148.860	81.608.024
Utilidad en venta de acciones	198.212.699	1.418.642.184
Diversos	196.593.557	144.127.923
Otras ventas materiales varios	45.877.392	-
Utilidad en venta de otros bienes	10.378.610	147.887.554
Arrendamientos	-	20.072.727
Total ingresos no operacionales	17.192.162.100	12.635.124.741
Gastos no operacionales:		
Diferencia en cambio	2.071.537.342	118.701.459
Intereses	1.799.365.878	5.613.866.042
Contribuciones financieras	895.781.931	425.616.675
Otros egresos	494.536.553	1.204.093.255
Donaciones	323.090.062	1.507.308.905
Pérdida en retiro de bienes	302.046.485	685.721.002
Procesos judiciales y laborales	233.973.288	14.886.970
Comisiones	28.543.201	490.624.809
Financieros (Leasing)	10.077.853	2.310.960
Gastos financieros patrimonios autónomos	4.102.549	-
Descuentos comerciales	3.569.152	672.365
Demandas laborales	-	92.000.000
Total gastos no operacionales	6.166.624.294	10.155.802.442

Considerando el alto volumen de los negocios realizados a través de la figura de los Patrimonios Autónomos, la Compañía a partir del 2011 decide registrar en las cuentas de resultados, no solo su participación en las utilidades netas, sino su participación en los in-

gresos, costos y gastos de acuerdo con el porcentaje de participación en cada uno de ellos, lo cual incide en la comparabilidad en las cuentas que conforman el Estado de Resultados mas no incide en los resultados finales de la Compañía, del 2011 con relación al 2010.

NOTA 23

Transacciones con partes relacionadas

La empresa no ha tomado ni dejado de tomar decisiones importantes por influencia o en interés de sus controlantes y de éstos respecto a Conconcreto.

Durante el 2011 la Compañía realizó diferentes operaciones con sus accionistas y con vinculados en condiciones de mercado y que se resumen así:

VINCULADAS

OPERACIÓN	DE CONSTRUCTORA CONCRETO CON INVERSIONES CONCRETO	DE INVERSIONES CONCRETO CON CONSTRUCTORA CONCRETO	DE CONSTRUCTORA CONCRETO CON INMOBILIARIA CONCRETO	DE INMOBILIARIA CONCRETO CON CONSTRUCTORA CONCRETO	DE CONSTRUCTORA CONCRETO CON SISTEMAS CONSTRUCTIVOS AVANZADOS	DE SISTEMAS CONSTRUCTIVOS AVANZADOS CON CONSTRUCTORA CONCRETO	DE CONSTRUCTORA CONCRETO CON IMPAC S.A.S	DE IMPAC S.A.S CON CONSTRUCTORA CONCRETO	DE CONSTRUCTORA CONCRETO CON INDUSTRIAL CONCRETO	DE INDUSTRIAL CONCRETO CON CONSTRUCTORA CONCRETO
Compras de inventarios y materiales	-	529.578	14.503.397	2.922.340	93.161.087	-	741.501.074	23.869.348	438.511.645	459.257.453
Arrendamientos recibidos	1.099.795.290	215.750.000	-	282.754.872	-	877.282.720	689.409.212	252.244.549	116.707.010	791.242.476
Servicios recibidos	-	283.263.592	-	3.230.704.753	293.995.601	679.891.783	2.399.985.377	102.942.757	153.835.714	623.390.053
Gastos financieros	-	441.105.661	-	186.073.556	-	46.468.697	-	2.313.758	-	4.310.733
Otros gastos	100.896.184	274.384.397	-	29.741.524	965.618	3.989.895	-	14.305.421	3.264.853	7.890.826
Venta de inventarios y materiales	529.578	-	2.922.340	14.503.397	-	93.161.087	23.869.348	741.501.074	459.257.453	438.511.645
Arrendamientos prestados	215.750.000	1.099.795.290	282.754.872	-	877.282.720	-	252.244.549	689.409.212	791.242.476	116.707.010
Servicios prestados	283.263.592	-	3.230.704.753	-	679.891.783	293.995.601	102.942.757	2.399.985.377	623.390.053	153.835.714
Ingresos financieros	441.105.661	-	186.073.556	-	46.468.697	-	2.313.758	-	4.310.733	-
Otros ingresos	274.384.397	100.896.184	29.741.524	-	3.989.895	965.618	14.305.421	-	7.890.826	3.264.853
Activos										
Cuentas corrientes comerciales vinculadas	15.541.364.282	-	11.358.539.570	205.453.197	771.155.451	-	1.082.224.096	103.032.069	3.015.636.373	24.114.912
Anticipos otorgados	-	-	-	-	-	-	23.890.406	-	-	-
Pasivos										
Proveedores compañías vinculadas	-	6.676.026.124	5.684.954	9.553.744.073	-	771.155.451	97.029.681	126.209.550	24.114.912	3.015.636.373
Cuentas por pagar compañías vinculadas	-	8.865.338.158	199.768.243	1.804.795.497	-	-	6.002.388	478.662.829	-	-
Otras obligaciones compañías vinculadas	-	-	-	-	-	-	-	501.242.123	-	-

■ NOTA 24

Contingencias y compromisos

Contingencias:

La Compañía adelanta la defensa de distintos procesos administrativos y judiciales de carácter contencioso administrativo, civil, comercial y laboral respecto de los cuales una decisión desfavorable representaría una obligación de pago. La administración de la Compañía junto con sus asesores legales externos e internos consideran que la probable resolución de estas contingencias no afectará materialmente la situación financiera o resultados de la Compañía.

Adicionalmente, para aquellas contingencias en las que se consideren riesgos por fallos en contra, la Compañía tiene suscritas pólizas, las cuales cubren responsabilidades por daños materiales o lesiones personales causadas por o en conexión con el desarrollo normal de las labores, operaciones y propiedades pertenecientes a Constructora Concreto

S.A., o por las que sea civilmente responsable, incluyendo pero no limitando a contratistas, subcontratistas, empleados y personal ejecutivo.

Compromisos:

Constructora Concreto S.A. tiene contraídas algunas obligaciones colaterales frente a las obligaciones de Inversiones Concreto S.A. (antes Inversiones CC S.A.) en desarrollo del Acuerdo de Reestructuración de esta última Compañía, el cual terminó por cumplimiento de las obligaciones según aprobación de la reforma del Acuerdo con el voto afirmativo del 79,79%; sin votos negativos y por lo tanto con la aprobación de esta reforma, dichas sociedades no quedan sujetas a las normas de la Ley 550, sociedades que vienen cumpliendo con sus obligaciones.

■ NOTA 25

Reexpresión de los estados financieros

Por efectos de la eliminación de los ajustes por inflación a partir del año 2007, la Superintendencia Financiera en pronunciamiento emitido el 24 de agosto de 2007 indicó que “para la presentación de los estados financieros comparativos, los emisores de valores sometidos a control exclusivo de la Super-

intendencia Financiera de Colombia y no vigilados por ésta, no tendrán la obligación de aplicar el procedimiento consagrado en el numeral 5, Capítulo I del Título Primero la Circular externa 002 de 1998 sobre reexpresión de estados financieros”.

■ NOTA 26

Reclasificaciones

Algunas cifras de los Estados Financieros a diciembre de 2010, fueron reclasificadas para efectos de compara-

bilidad de la información, con las cifras presentadas en los Estados Financieros a diciembre de 2011.

■ NOTA 27

Materialidad

En los Estados Financieros presentados se ha manejado el criterio de materialidad dando una completa información y detallando partidas significativas, evitando

agrupar en partidas denominadas “otros” cifras que sean superiores al 5% del total de los activos, pasivos o del patrimonio de la Compañía.

NOTA 28

Eventos posteriores

Los resultados expresados en cada uno de los estados financieros que conforman este informe, fueron elaborados en todos y cada uno de los datos y operaciones que han sido de nuestro conocimiento y notificadas por diversos medios, surtidas, causadas y registradas, con incidencia positiva o negativa en el período que culminó. No estamos enterados por tanto de otros hechos o eventos que cambien o modifiquen sustancial o parcialmente los estados financieros y las notas explicativas que preceden, excepto por lo siguiente:

Con la expedición del Decreto 4946 de 30 de diciembre de 2011, el Ministerio de Comercio, Industria y Turis-

mo hace la invitación a compañías emisoras de valores y a entidades de interés público a acogerse de manera voluntaria e integral a la implementación de las NIIF.

El objetivo es conocer los beneficios, cargas e impactos que conlleva esta decisión, no se generarán sanciones en el proceso y se continúa con la presentación de Estados Financieros bajo la normatividad actual y se emiten Estados Financieros extraordinarios bajo NIIF completas. Si la compañía es matriz según las NIIF, todas sus subsidiarias deberán incorporarse al ejercicio, durante el período de prueba, decretado del 1 de enero a 31 de diciembre de 2012.

NOTA 29

Indicadores financieros

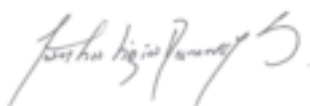
		dic-11	dic-10	dic-09	dic-08	
LIQUIDEZ	Razones de Liquidez	La liquidez mide la capacidad de la empresa para cancelar sus obligaciones en el corto plazo.				
	Razón Corriente:	$\frac{\text{Activo Corriente}}{\text{Pasivo Corriente}}$	1,39	1,79	1,50	1,62
	Por cada peso que la empresa debe pagar de su pasivo a corto plazo, tiene en activos realizables a corto plazo, tantos pesos cuantas veces haya dado la razón corriente.					
	Índice de Liquidez Ácido:	$\frac{\text{Activos Líquidos}}{\text{Pasivo Corriente}}$	1,26	1,64	1,37	1,24
Capacidad de la empresa para cubrir pasivos a corto plazo, en forma inmediata sin tener que recurrir a la venta de inventarios ya que estos en algunas circunstancias pueden ser difíciles de comercializar.						
Capital de Trabajo:	$\text{Activo corriente} - \text{Pasivo corriente}$	44.321.249.159	86.945.719.247	38.523.744.270	48.800.220.707	
Muestra el valor que le quedaría a la empresa, después de haber pagado todos los pasivos de corto plazo, permitiendo a la gerencia tomar decisiones de inversión temporal.						
EFICACIA	índices de Eficacia	Los índices de eficacia o rentabilidad sirven para medir los resultados de las decisiones gerenciales en la administración de los recursos.				
	Margen Bruto de Utilidad	$\frac{\text{Utilidad Bruta}}{\text{Ingresos Operacionales}}$	19,20%	17,58%	16,87%	16,68%
	Muestra la capacidad de la empresa en el manejo de sus ingresos operacionales, para generar utilidades brutas, es decir, antes de gastos de administración, de ventas, otros ingresos, otros egresos e impuestos. Representa el porcentaje de utilidad bruta que se genera con los ingresos operacionales de la empresa.					
	Margen Operacional de Utilidad	$\frac{\text{Utilidad Operacional}}{\text{Ingresos Operacionales}}$	5,56%	6,66%	9,51%	8,54%
Rentabilidad de la empresa en desarrollo de su objeto social. Representa cuánto reporta cada peso de ingresos operacionales en la generación de utilidad operacional.						
Margen Neto de Utilidad	$\frac{\text{Utilidad Neta}}{\text{Ingresos Operacionales}}$	5,38%	6,37%	9,21%	8,14%	
Porcentaje de los ingresos operacionales que generan utilidad después de impuestos en la empresa, es decir por cada peso de ingresos operacionales, cuántos pesos se generan en utilidades, independientemente de que correspondan o no al desarrollo del objeto social de la empresa.						

Notas a los **estados financieros**
 Por los años terminados el 31 de diciembre de 2011 y 2010

		dic-11	dic-10	dic-09	dic-08	
RENTABILIDAD	Rentabilidad sobre Activos:	$\frac{\text{Utilidad Neta}}{\text{Activo Total}}$	4,66%	7,05%	14,49%	11,80%
	Indica la rentabilidad que está generando la inversión en la empresa.					
RENTABILIDAD	Rentabilidad sobre Patrimonio:	$\frac{\text{Utilidad Neta}}{\text{Patrimonio}}$	9,21%	11,75%	30,17%	29,38%
	Refleja el rendimiento tanto de los aportes como del superávit acumulado, el cual debe compararse con la tasa de oportunidad que cada accionista tiene para evaluar sus inversiones.					
ENDEUDAMIENTO	Índices de Endeudamiento:					
	Mide el grado de participación de los fondos provistos por los acreedores que financian parte de las inversiones en la empresa.					
ENDEUDAMIENTO	Endeudamiento:	$\frac{\text{Pasivo Total con Terceros}}{\text{Activo Total}}$	49,40%	40,00%	43,43%	46,48%
	Por cada peso invertido en activos, cuánto está financiado por terceros y qué garantía está prestando la empresa a los acreedores.					



Juan Luis Aristizábal Vélez
 Representante Legal
 (Ver certificación adjunta)



Martha Ligia Ramírez Sierra
 Contadora TP 20576-T
 (Ver certificación adjunta)



Ricardo Emilio López Villa
 Revisor Fiscal TP 129348-T
 Crowe Horwath
 (Véase dictamen adjunto)